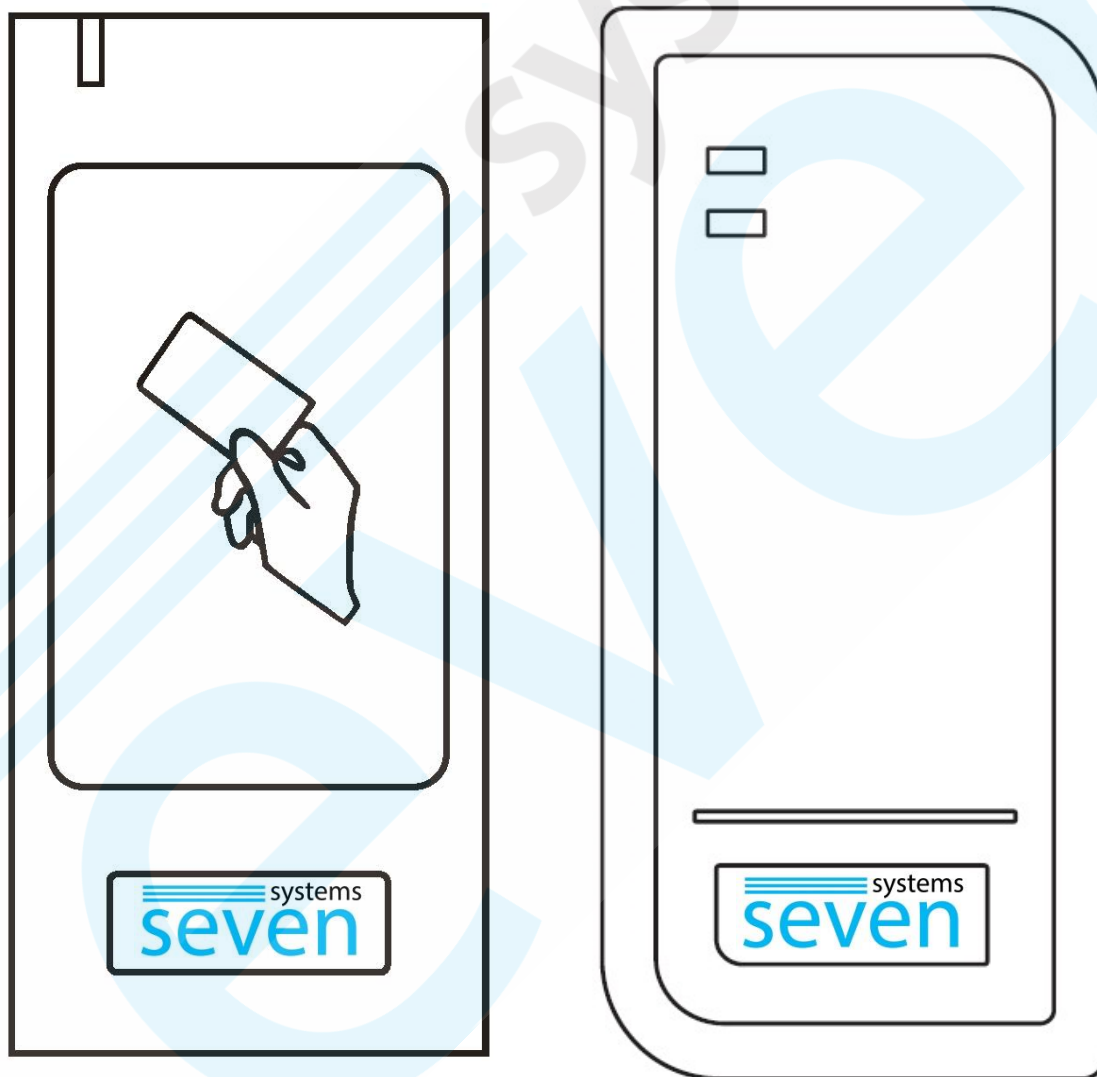


Автономный контроллер со считывателем

Seven CR-772



Seven CR-772 - компактный, водонепроницаемый, программируемый контроллер со встроенным считывателем и возможностью обеспечить доступ до 2000 пользователей. Данный контроллер предназначен для организации доступа через одну дверь в жилые, офисные и производственные помещения. Степень пыле-влагозащиты позволяет эксплуатировать его как внутри помещений, так и снаружи.

В CR-772 используется микроконтроллер Atmel, который обеспечивает максимальную производительность в любых условиях, а также длительный ресурс использования. Уникальная особенность заключается в дизайне, простоте использования и высокой надежности.

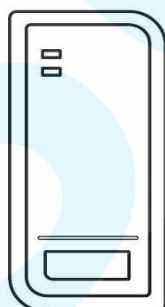
Особенности:

- Степень пыле-влагозащиты IP66 (предназначен для наружной установки)
- Поддерживаемый стандарт карт EM-Marine 125КГц
- Одно программируемое операционное реле
- Дистанционный пульт для программирования
- Два режима работы: импульсный режим и режим фиксации
- 2000 карт пользователей
- Возможность блокировки карты
- Трехцветный светодиодный индикатор состояния
- Встроенный светочувствительный резистор для защиты от вскрытия
- Режим звукового оповещения или беззвучный
- Повышенная термостойкость (-40 °С)

Характеристики:

Количество пользователей (карт)	2000 (ID)
Рабочее напряжение Ток потребления	9-18V-DC (12-24V-DC 772m) <40mA
Технология считывателя карт Дальность чтения	EM-Marine 125KHz Proximity Card 3-10см
Возможность подключения	Релейный выход, кнопка выхода
Реле Время срабатывания реле Максимальный ток релейного выхода	Одно (NO, NC, Common) 1-99 секунд 2A (3A 772m)
Степень пыле-влагозащиты Диапазон рабочих температур При относительной влажности	IP66 -40°C~60°C 20%~98%
Корпус Цвет Размеры Вес Вес с упаковкой	Ударостойкий пластик (нержавеющая сталь 772m) Черный, белый, (металл 772m) 103 X 48 X 20 мм (102 X 47 X 18 772m) 100 г (260г 772m) 150 г (310г 772m)

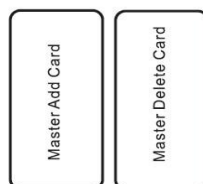
Комплектация:



Контроллер
Seven CR-772



Дистанционный пульт
программирования



Мастер карты



Отвертка



Крепежные болты



Диод 1N4004
(Для защиты цепей реле)

МОНТАЖ

- Снимите заднюю крышку с устройства
- Просверлите 2 отверстия (A, C) на стене для винтов и одно отверстие для кабеля
- Установите прилагаемые пластиковые пробки в отверстия для винтов (A, C)
- Плотно закрепите заднюю крышку на стене с помощью двух винтов
- Проденьте кабель через отверстие в кабеле (B)
- Прикрепите устройство к задней крышке

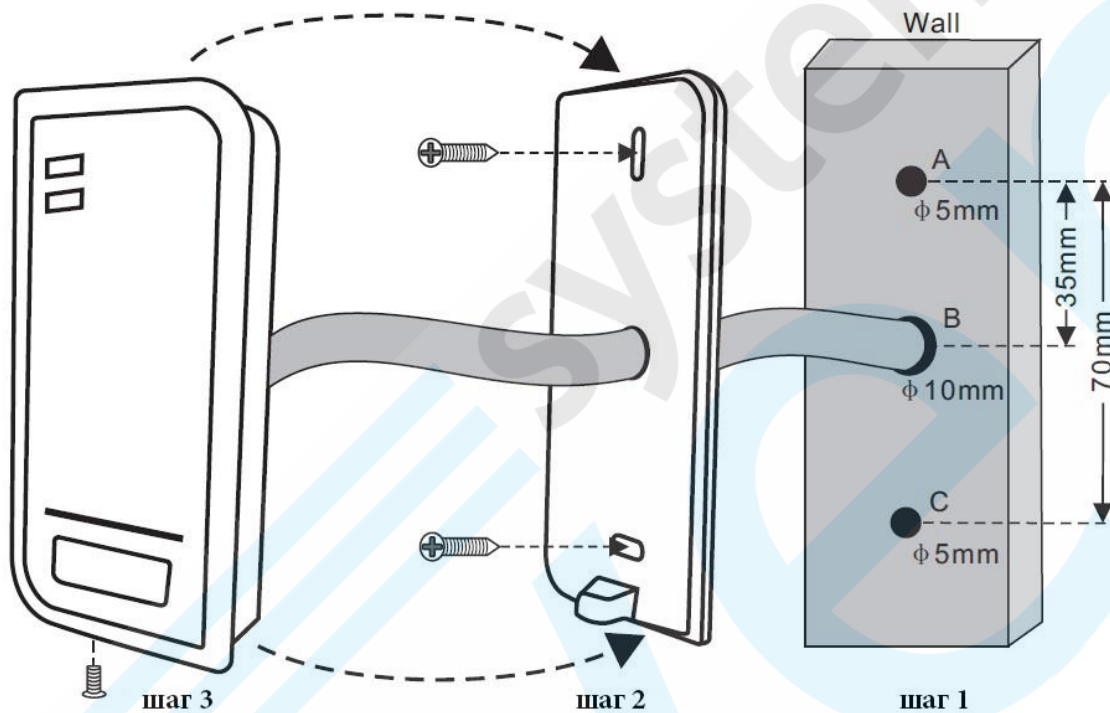
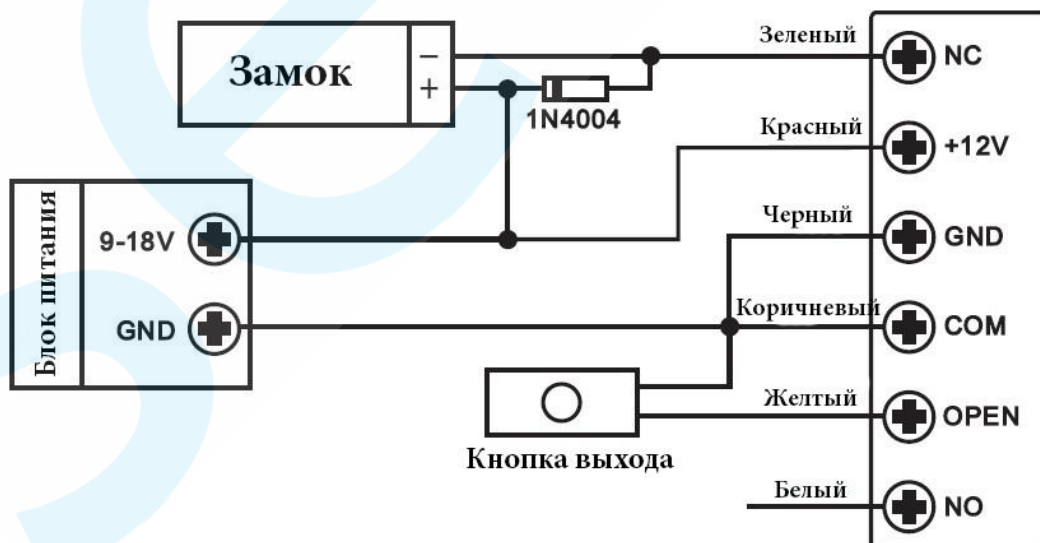
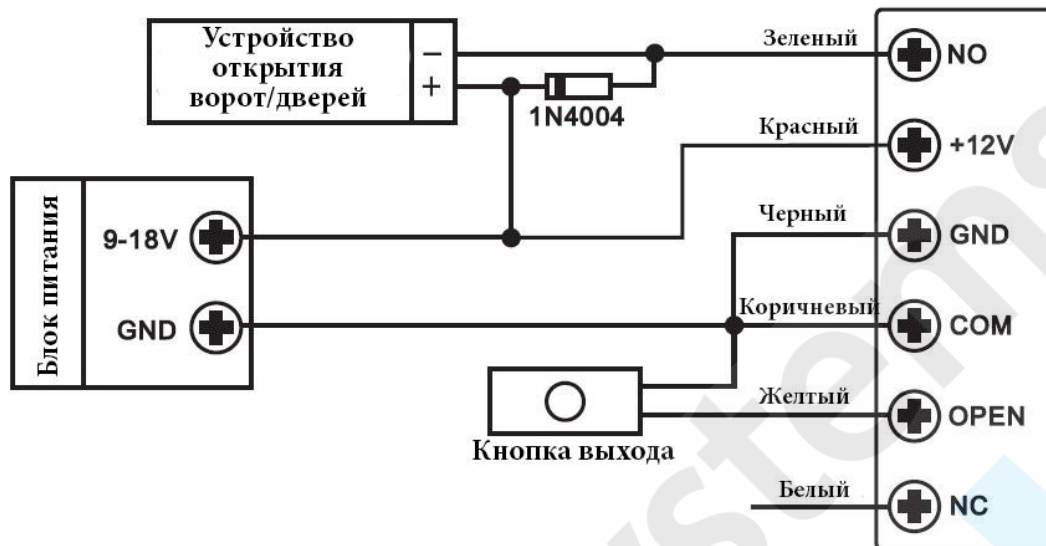


Схема подключения

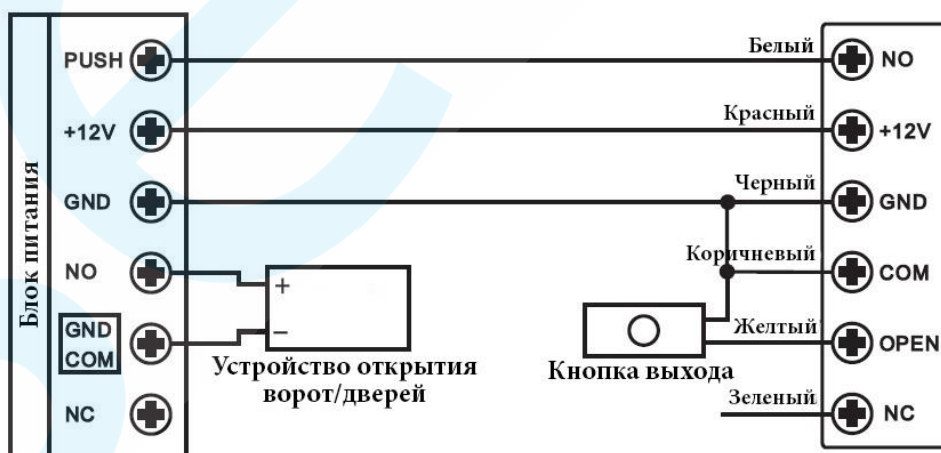
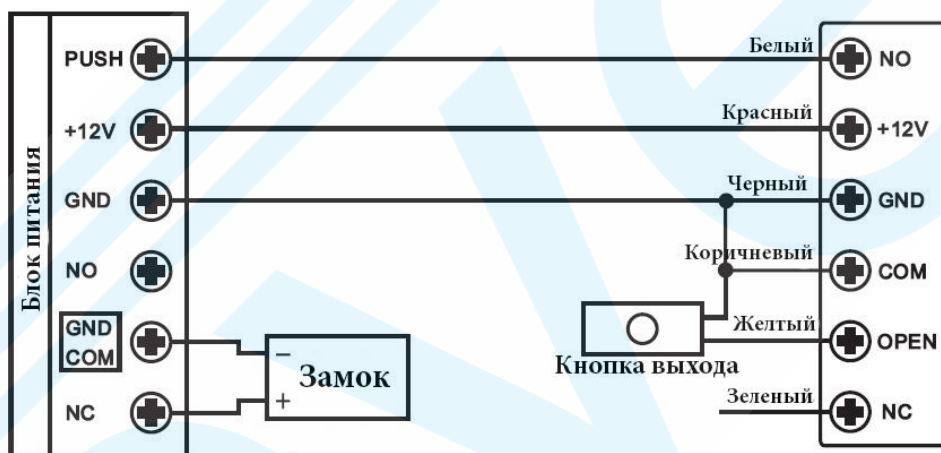
Стандартный блок питания:





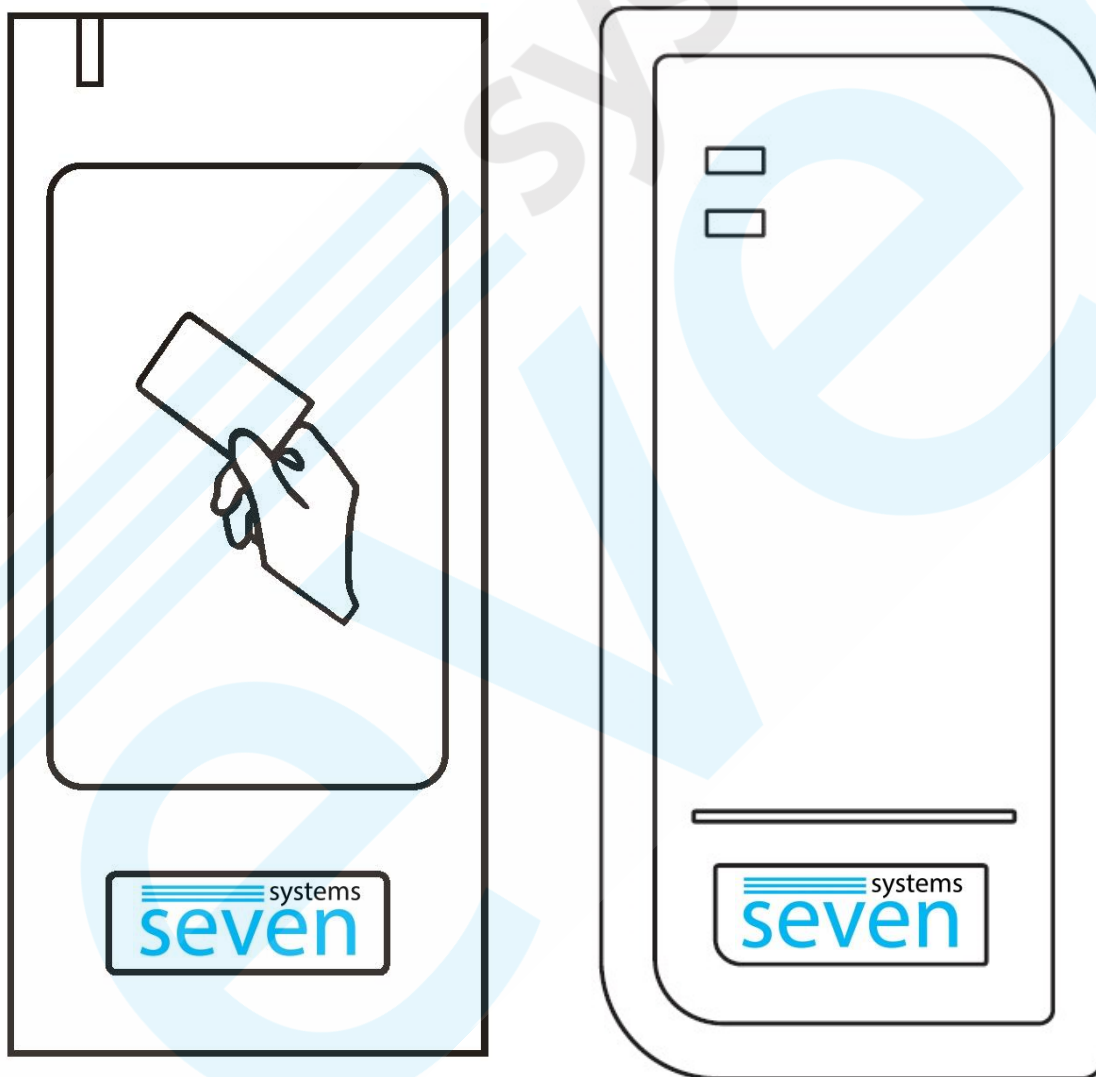
Внимание: установка 1N4004 или эквивалентного диода обязательна при использовании стандартного блока питания, иначе устройство может выйти из строя при перепадах напряжения.

Блок питания для систем контроля доступа:



Программирование

Seven CR-772



Общая информация о программировании

- **Пульт дистанционного управления:** используйте инфракрасный пульт дистанционного управления для программирования вашего контроллера.
- **Идентификатор (ID) пользователя:** Для каждого пользователя может быть назначен свой идентификационный номер (ID). Идентификационный номер может быть задан от 1 до 2000.
ВАЖНО: ID пользователя не должен начинаться с нуля. Если вы используете ID пользователя, то в дальнейшем, чтобы редактировать пользователей, вам нужно будет знать их ID.
- **Тип карты идентификатора:** Любая карта или брелок стандарта EM-Marine 125 кГц, 26 бит.

Вход и выход в режим программирования

Шаг программирования	Комбинация кнопок
Вход в режим программирования	* (мастер код) # мастер код по умолчанию 123456
Выход из режима программирования	*

Изменить мастер код

Шаг программирования	Комбинация кнопок
1. Вход в режим программирования	* (мастер код) #
2. Задайте новый мастер код	0 (новый мастер код) # (повторите новый мастер код) #
3. Выход из режима программирования	*

Добавление карт

Шаг программирования	Комбинация кнопок
1. Вход в режим программирования	* (мастер код) #
2. Добавить карты (ID назначается автоматически) или 2. Добавить карты с привязкой к ID или 2. Добавить карты по номеру карты или 2. Добавить группу карт с номером по порядку (позволяет добавить до 2000 карт за один раз)	1 (поднесите карту) # Карты можно добавлять непрерывно 1 (ID пользователя) # (поднесите карту) # ID пользователя любое число от 1 до 2000 1 (8-10 цифр номера карты) # 1 (ID пользователя) # (количество карт) # (Номер первой карты)
3. Выход из режима программирования	*

Удаление карт

Шаг программирования	Комбинация кнопок
1. Вход в режим программирования	* (мастер код) #
2. Удалить карты или 2. Удалить карты по ID или 2. Удалить карты по номеру карты	2 (поднесите карту) # Карты можно удалять непрерывно 2 (ID пользователя) # ID пользователя любое число от 1 до 2000 2 (8-10 цифр номера карты) #
3. Выход из режима программирования	*

Настройка задержки реле

Шаг программирования	Комбинация кнопок
1. Вход в режим программирования	* (мастер код) #
2. Импульсный режим или 2. Режим фиксации	3 (1-99) # Время можно задать от 1 до 99 секунд (1=50мс) По умолчанию 5 секунд 3 (0) # Всегда закрыто или всегда открыто
3. Выход из режима программирования	*

Настройка режима блокировки и тревоги

Режим тревоги или блокировки включается после 10 неудачных последовательных попыток открытия, с помощью незарегистрированных(ой) карт(ы). После входа в режим блокировки контроллер не будет воспринимать карты в течение 10 минут. Выйти из режима блокировки можно только с помощью мастер кода или валидной карты. По умолчанию этот режим выключен.

Шаг программирования	Комбинация кнопок
1. Вход в режим программирования	* (мастер код) #
2. Выключить режим блокировки или 2. Включить режим блокировки или 2. Включить режим тревоги Задать время тревоги	4 (0) # 4 (1) # 4 (2) # 5 (0-3) # по умолчанию 1 минута Введите мастер-код # или поднесите валидную карту пользователя, чтобы отключить ее
3. Выход из режима программирования	*

Включение - отключение звукового оповещения и световой индикации

Шаг программирования	Комбинация кнопок
1. Вход в режим программирования	* (мастер код) #
2. Выключить световую индикацию или 2. Включить световую индикацию или 2. Выключить звуковое оповещение или 2. Включить звуковое оповещение	6 (1) # 6 (2) # 6 (3) # 6 (4) #
3. Выход из режима программирования	*

Другое

Действия пользователей:

Открытие дверей: поднесите зарегистрированную карту пользователя к контроллеру.

Отключение тревоги: поднесите зарегистрированную карту пользователя к контроллеру или введите мастер код #.

Сброс к заводским настройкам по умолчанию и программирование Master Card:

Чтобы вернуться к заводским настройкам, выключите питание, нажмите и удерживайте кнопку выхода, после чего включите питание. Прозвучит два звуковых сигнала и светодиодный индикатор загорится желтым, отпустите кнопку выхода, затем поднесите по очереди две карты 125KHz EM, светодиодный индикатор загорится красным, что означает возврат к заводским настройкам по умолчанию. Из двух карт, первая которую вы поднесли, будет Master Add Card, а вторая - Master Delete Card.

Важно: после возврата к заводским настройкам, информация о пользователях сохраняется

Удаление всех карт

Шаг программирования	Комбинация кнопок
1. Вход в режим программирования	* (мастер код) #
2.	2 (введите мастер код) #
3. Выход из режима программирования	*

Звуковая и световая индикация

Состояние операции	Световая индикация	Звуковое оповещение
Ожидание	Светится красным	Нет
Вход в режим программирования	Мигает красным	Один звуковой сигнал
В режиме программирования	Светится желтым	Один звуковой сигнал
Ошибка операции	Нет	Три звуковых сигнала
Выход из режима программирования	Светится красным	Один звуковой сигнал
Дверь открыта	Светится зеленым	Один звуковой сигнал
Тревога	Красный светодиод быстро мигает	Постоянный звуковой сигнал