

Руководство пользователя

Smart WIFI мини видеокамера PC-5115

PoliceCam



Оглавление

1. Подготовка камеры PC-5115 PoliceCam к работе.....3
2. Загрузка и установка ПО PixPlus.....5
3. Добавление WiFi мини камеры PC-5115 PoliceCam смартфону.....10
4. Обзор ПО PixPlus.....18



1. Подготовка камеры PC-5115 PoliceCam к работе

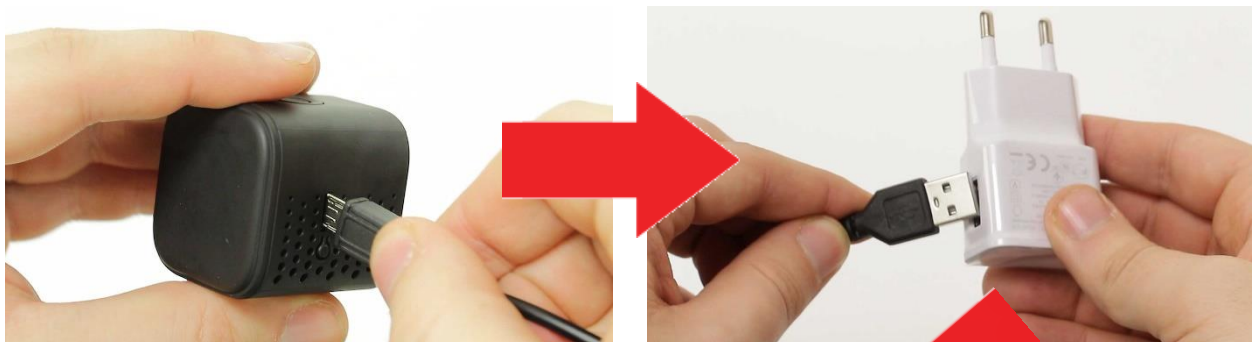
Для подключения IP WiFi камеры PoliceCam PC-5115, подготовьте Micro SD карту памяти ёмкостью до 128 Гбайт не ниже 10 класса. Если вы не планируете вести запись видео – карта памяти вам не понадобится.



Установите Micro SD карту в слот на боковой части камеры. Внимание!
Установка микро SD карты производится при отключенной от сети питания камере!



Подключите внешнее электропитание 5V от адаптера 220/5V.



Нажмите и удерживайте кнопку "Сброс" до тех пор, пока не замигает индикатор. Отпустите - кнопку "Сброс".

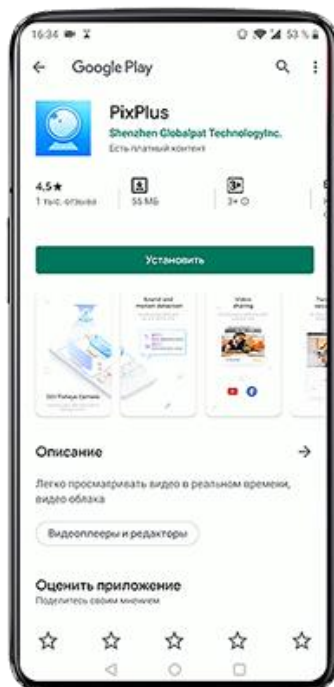


2. Загрузка и установка PixPlus

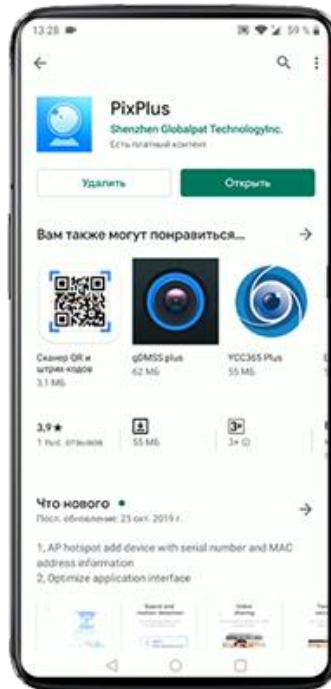
Выберите QR код и просканируйте его, после чего - перейдите по ссылке.



Установите мобильное приложение PixPlus.



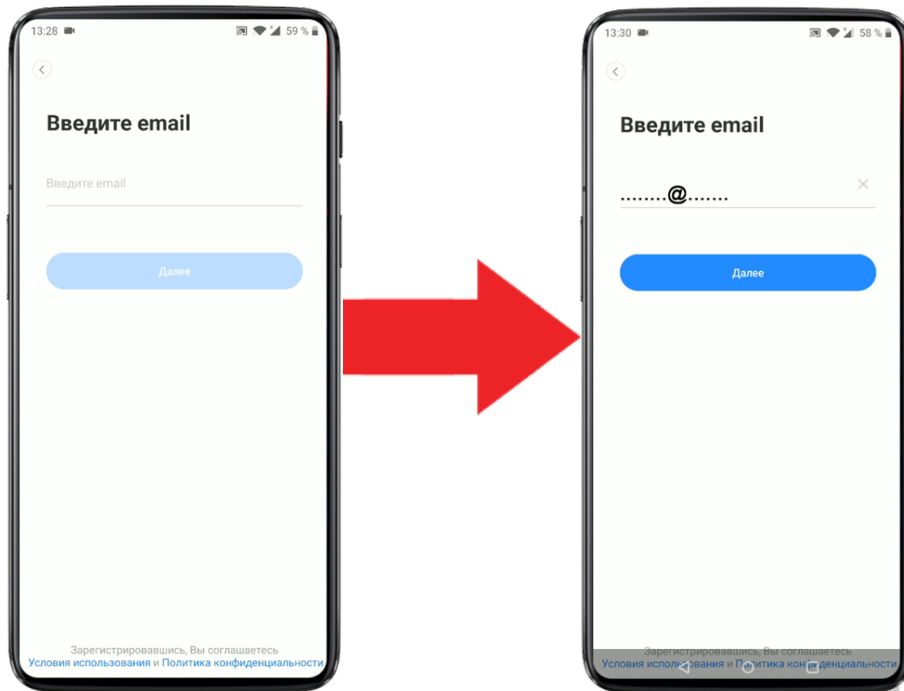
После установки запустите приложение.



В открывшемся окне, нажмите кнопку “Регистрация”.

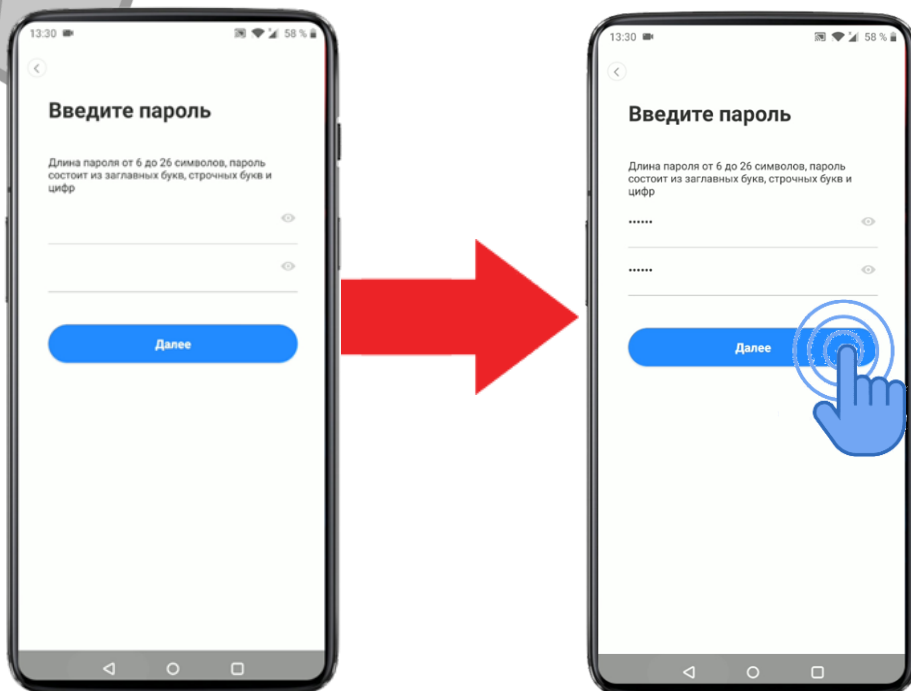


Появится страница со строкой, где нужно указать свою электронную почту. Запишите ее и нажмите кнопку “Далее”.

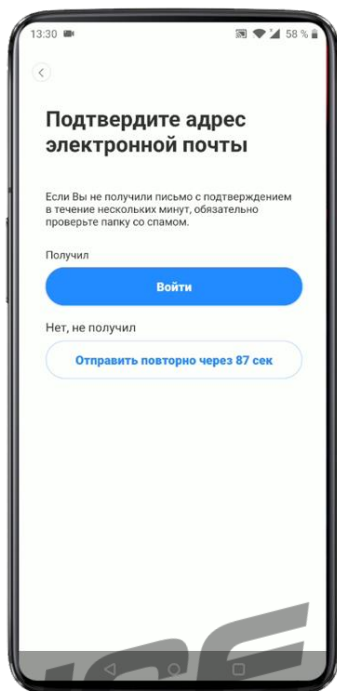


На следующей странице - 2 строки. Нужно придумать пароль и дважды записать его.

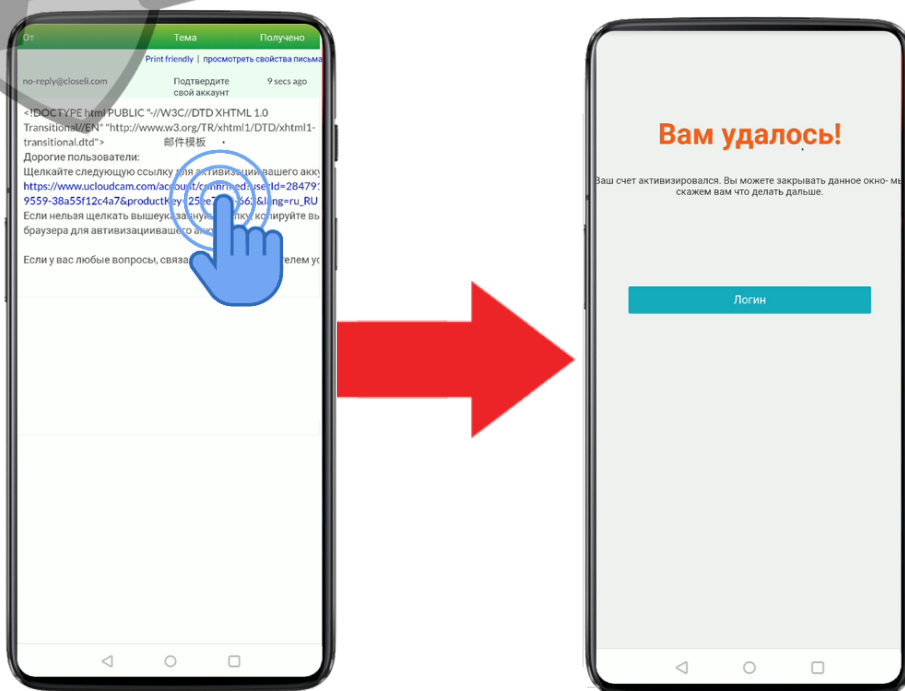
Внимание! Пароль должен иметь - минимум 6 символов, среди которых - цифры, прописные буквы и заглавные буквы. Нажимаем кнопку “Далее”.



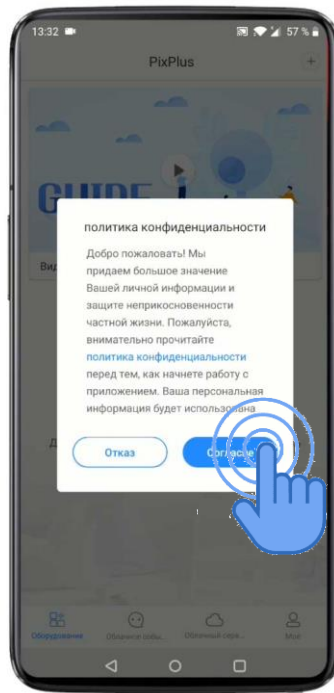
Для подтверждения регистрации, на e-mail, указанный вами при регистрации, придет письмо со ссылкой.



Зайдите на почту, откройте письмо и перейдите по ссылке.



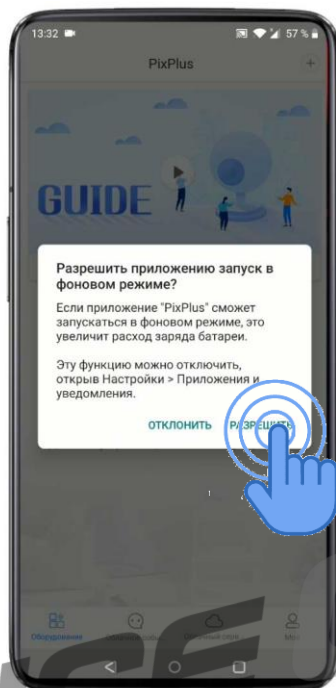
После этого на вашем смартфоне автоматически обновится страница и откроется авторизованный профиль. В появившемся окне нажмите кнопку "Согласен".



В следующем окне - нажмите кнопку "Подтвердить".

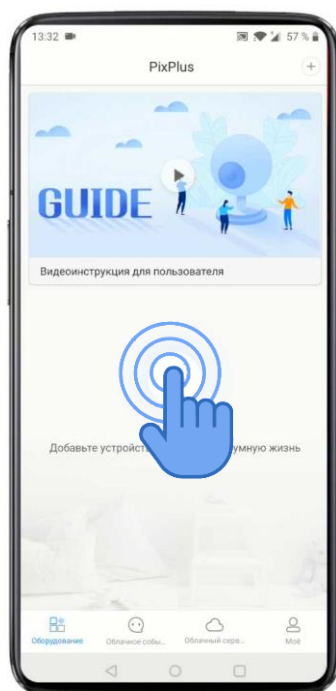


Дайте программе разрешение на запуск в фоновом режиме.

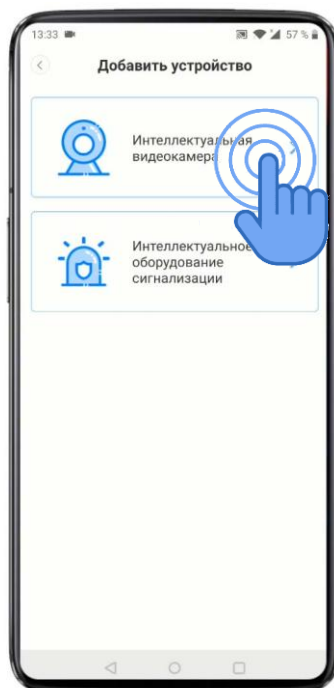


3. Добавление камеры PC-5115 PoliceCam в ПО PixPlus

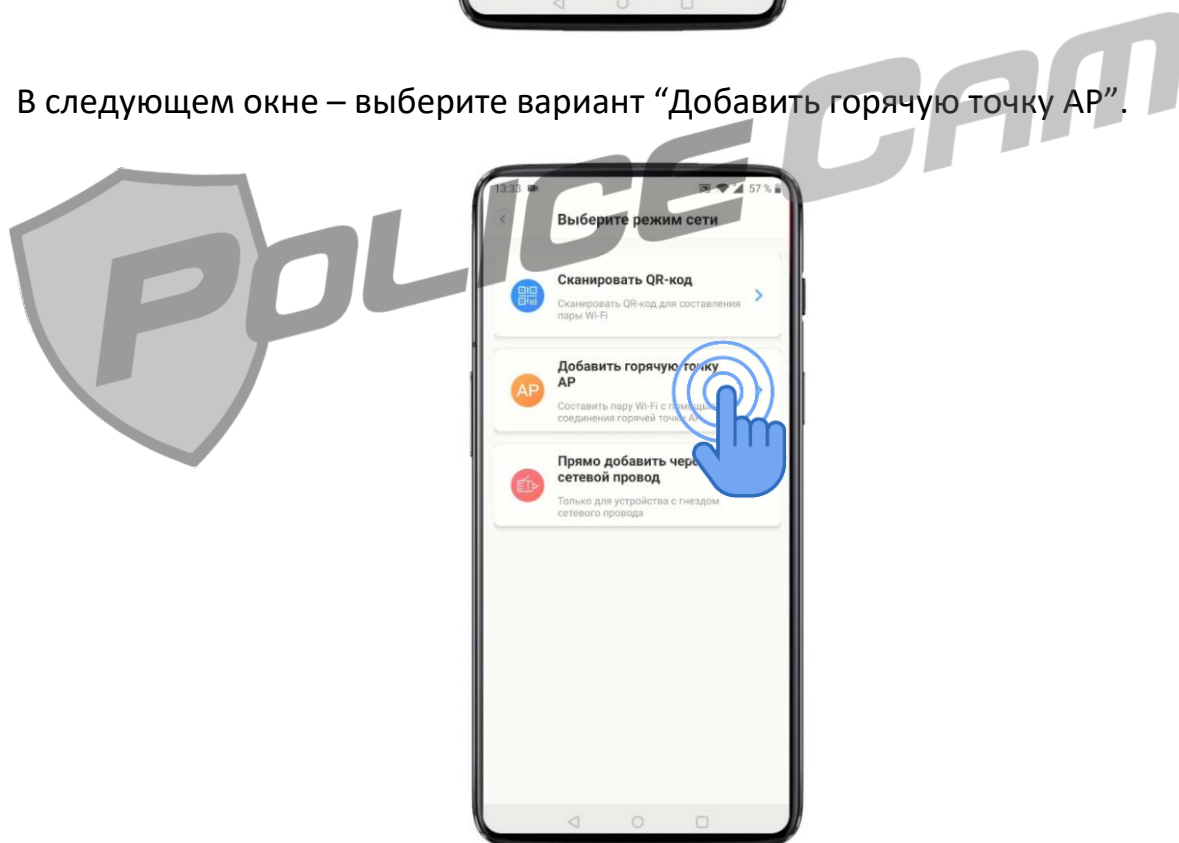
Перед подключением видеокamеры к смартфону, включите “Передачу геоданных” в настройках смартфона. Вернитесь в приложение PixPlus. Нажмите на знак плюс.



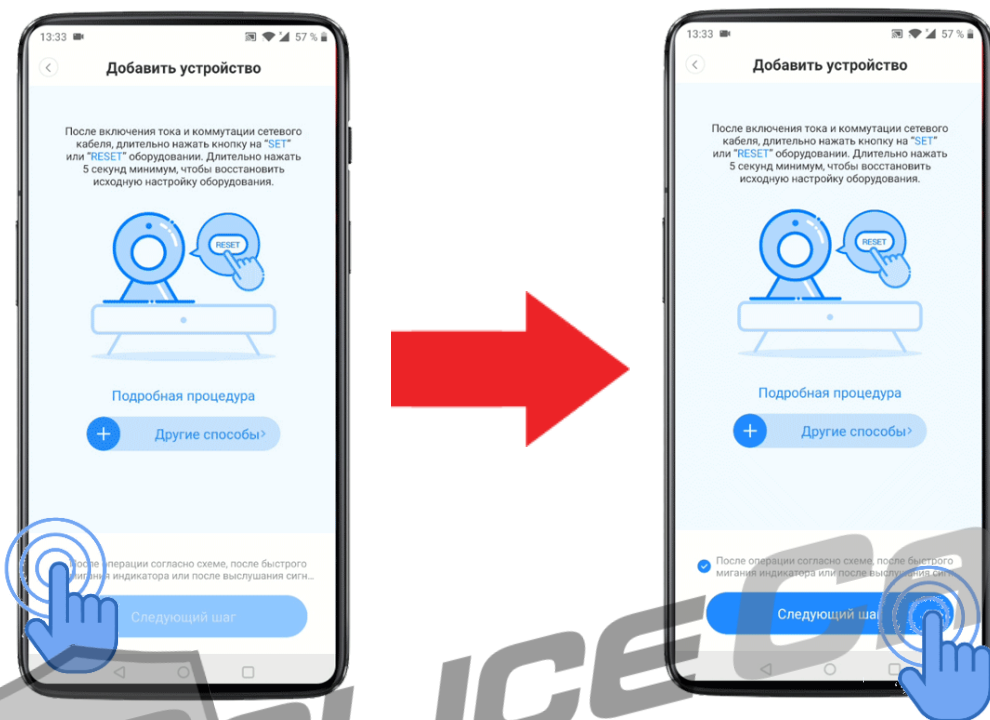
В появившемся окне - выберите вариант “Интеллектуальная видеочамера”.



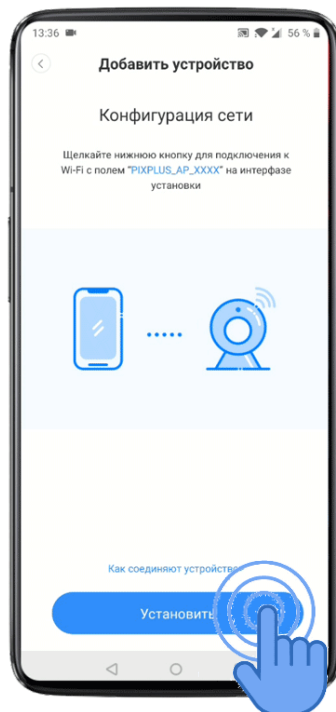
В следующем окне – выберите вариант “Добавить горячую точку AP”.



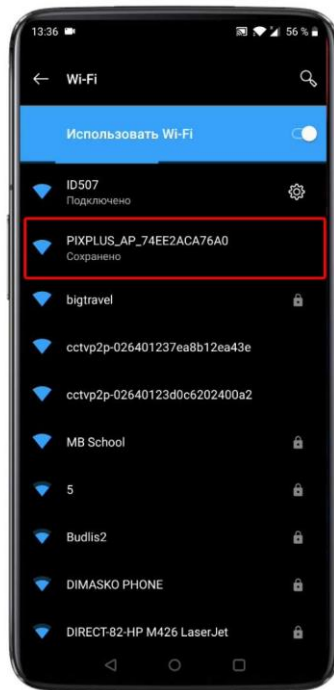
Поставьте галочку, соглашаясь с выбором. Нажмите кнопку “Следующий шаг”.



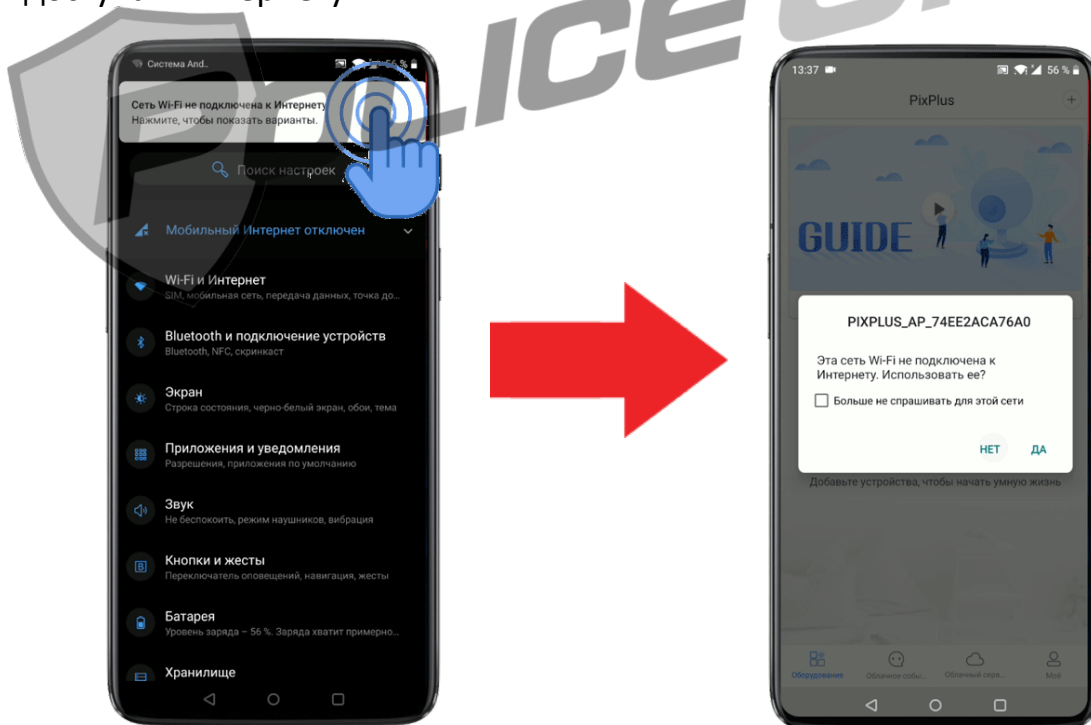
В новом окне – нажмите кнопку “Установить”.



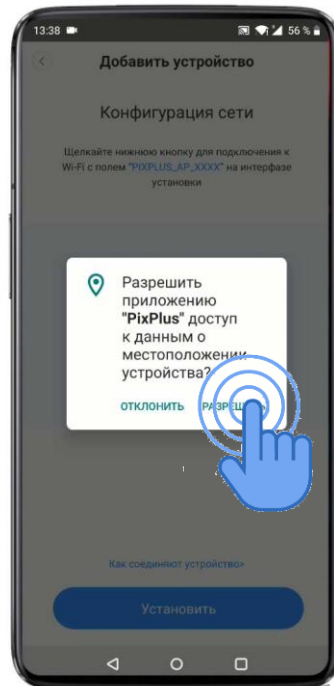
Вы увидите страницу со списком WiFi сетей. Выберите WiFi сеть с названием PIXPLUS.



Находим и выбираем сеть PIXPLUS. В появившемся оповещении - подтвердите, что хотите подключиться к данной сети, даже, если у неё нет доступа к интернету.



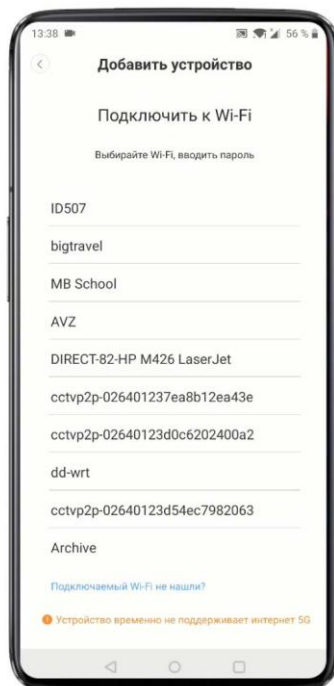
Возвращаемся к программе PixPlus. В появившемся окне нажмите кнопку “Разрешить”.



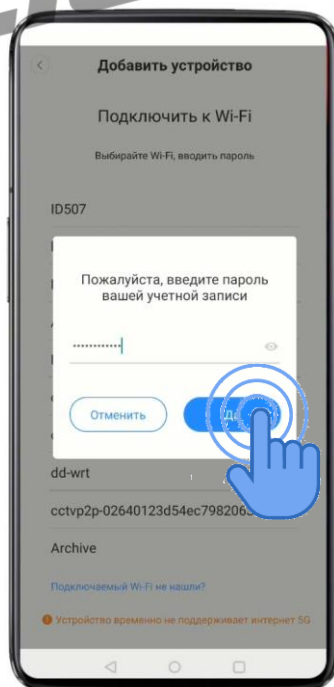
Нажмите кнопку “Следующий шаг”.



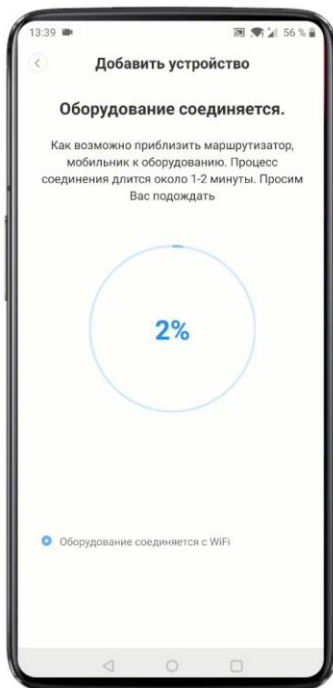
Выберите вашу WiFi сеть, к которой хотите подключить видеокамеру PC-5115 PoliceCam.



В открывшемся окне - укажите пароль от вашей WiFi сети и нажмите кнопку “Да”.

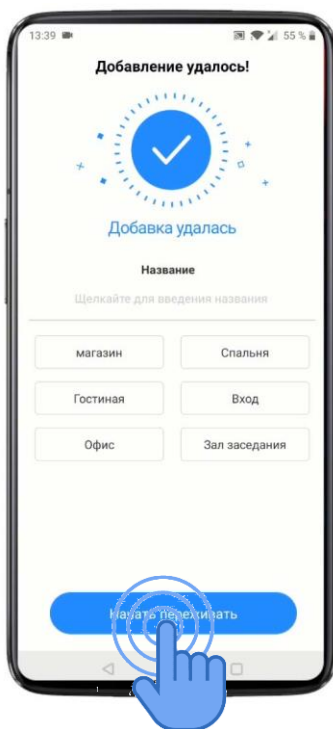


Ожидайте окончания подключения видеочамеры к вашей WiFi сети.

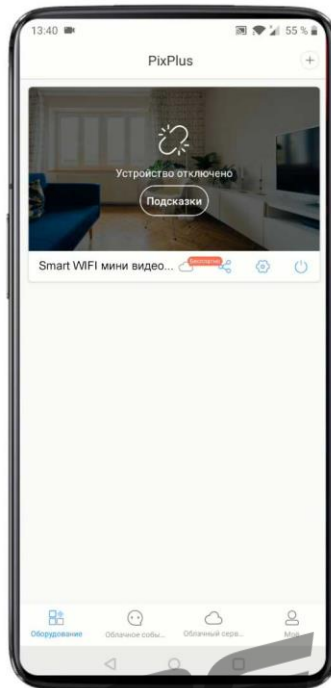


После удачного подключения появится новое окно, в котором вы можете присвоить имя видеочамере, выбрать вариант помещения, где находится видеочамера: “Магазин”, “Спальня”, “Гостиная”, “Вход”, “Офис”, “Зал заседания”.

Можно не указывать варианты помещения, и продолжить настройку, нажав кнопку “Начать переживать”.



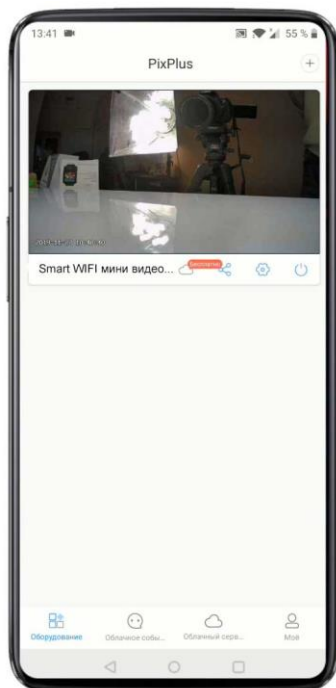
После этого вы увидите добавленную видеокамеру. Закройте программу PixPlus и вновь - запустите её.



На открывшейся странице с рекламой - нажмите кнопку "Пропустить".



Вы автоматически зашли на свою страницу и теперь можете успешно подключиться к видеокамере PC-5115 PoliceCam.

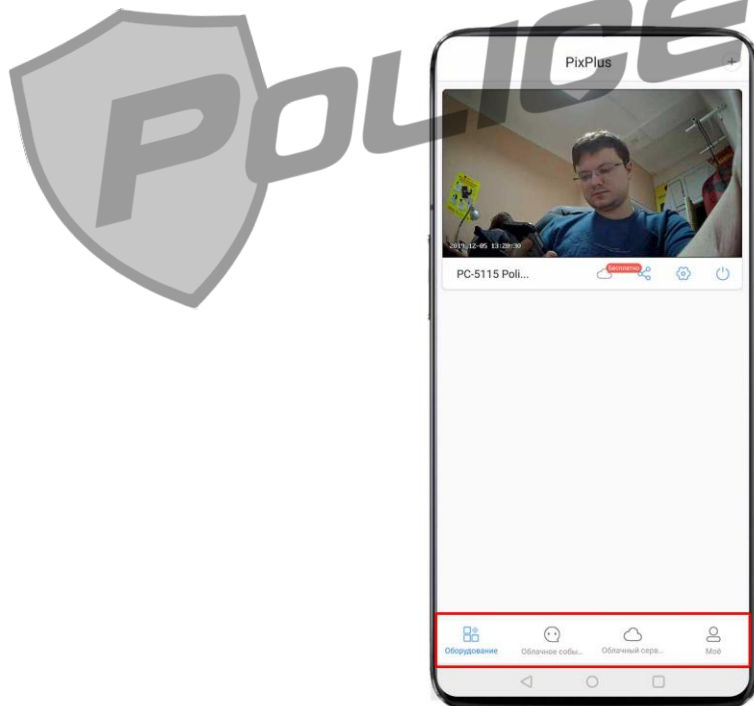


4. Обзор ПО “PixPlus”

Рассмотрим программные возможности мобильного приложения PixPlus.

Главный экран состоит из списка подключённых камер, а также 4 главных вкладок “Оборудование”, “Облачное событие”, “Облачный сервис”, “Моё”.

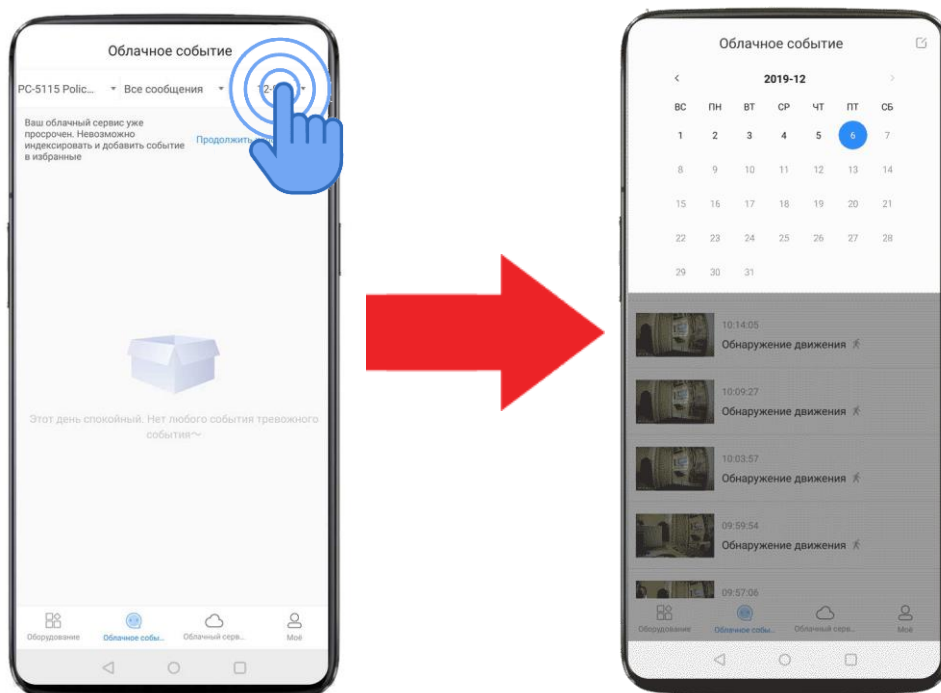
По умолчанию Вы находитесь во вкладке “Оборудование”.



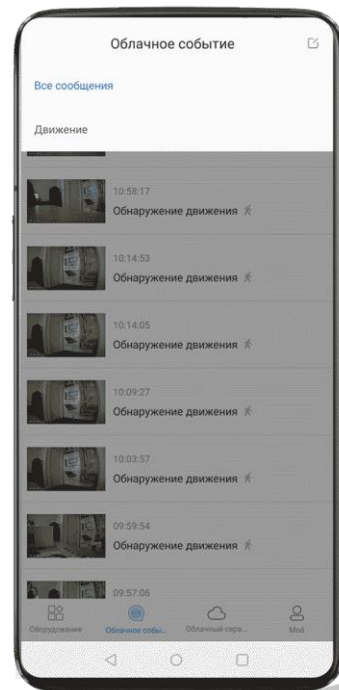
Во вкладке “Облачное событие” Вы можете просмотреть видеозаписи, сделанные камерой по детекции движения.



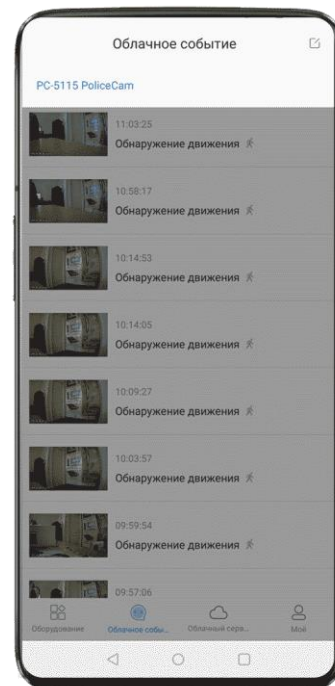
Здесь же можно выставить дату, за которую хотите просмотреть видео записи по детекции движения.



Также можно использовать фильтр отображения видеоархивов: отображать все видеоархивы или только созданные по детекции движения:

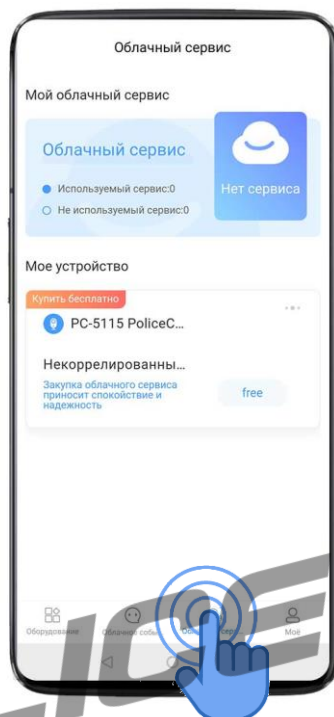


Или выбрать видеочамеру с которой хотите просмотреть видеоархивы.

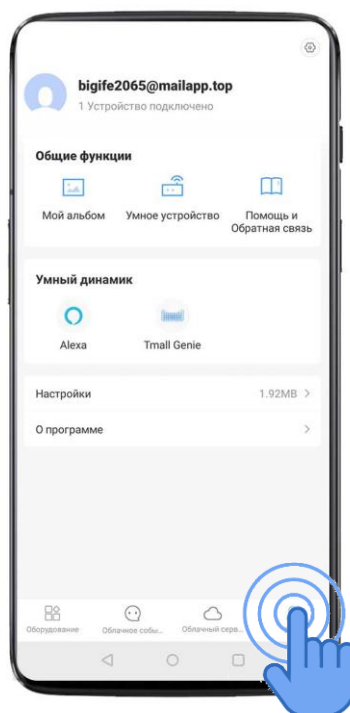


Во вкладке **“Облачный сервис”** Вы можете выбрать один из нескольких платных пакетов хранения нашей видеозаписи на облаке. Каждому новому

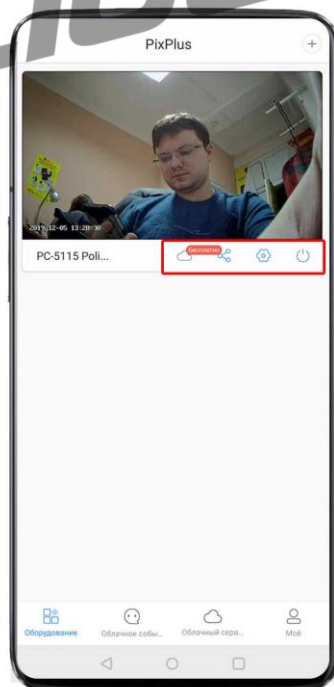
клиенту даётся возможность активировать пробный пакет на 3 дня, в течение которого все ваши видео будут записываться на облачное хранилище.



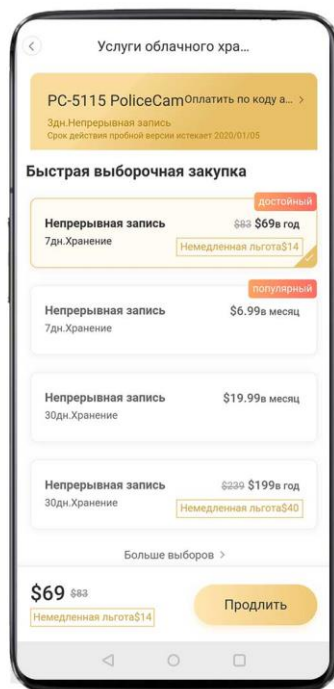
Во вкладке “Моё” Вы можете просмотреть видеозаписи, сделанные камерой наблюдения, которые сохранены на облачном хранилище или же на вашем мобильном устройстве. Так же можете подключить “Умное устройство” которое совместимо с ПО PihPihx, написать в техподдержку, очистить кэш и узнать версию ПО и вашей камеры видеонаблюдения.



Возле каждой добавленной видеокамеры есть дополнительная панель управления, состоящая из 4 кнопок: “Услуги облачного хранения”, “Приватный обмен”, “Настройки данной видео камеры” и кнопка “Отключение видео камеры”.



Кнопка со знаком облака - это **услуги облачного хранения**. Здесь вы можете получить информацию о пакетах для хранения данных на облаке и их цену.



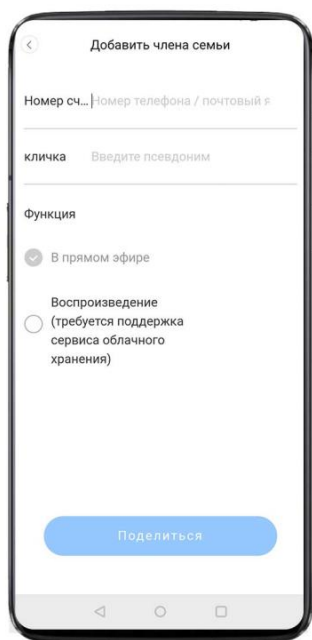
В разделе **“Приватный обмен”** можно поделиться доступом к выбранной видеокамере с членами семьи или друзьями. Важным условием добавления пользователя к видеокамере является то, что он(она) должен(на) также пройти регистрацию в программе PixPlus.



При нажатии на кнопку **“Добавить члена семьи”** откроется страница с двумя строками. В первую строку нужно указать электронную почту человека, которому собираетесь открыть доступ к видеокамере.

Внимание! Электронную почту нового пользователя нужно указывать ту, которая использовалась им для регистрации в ПО PixPlus.

Во второй строке укажите имя этого пользователя.

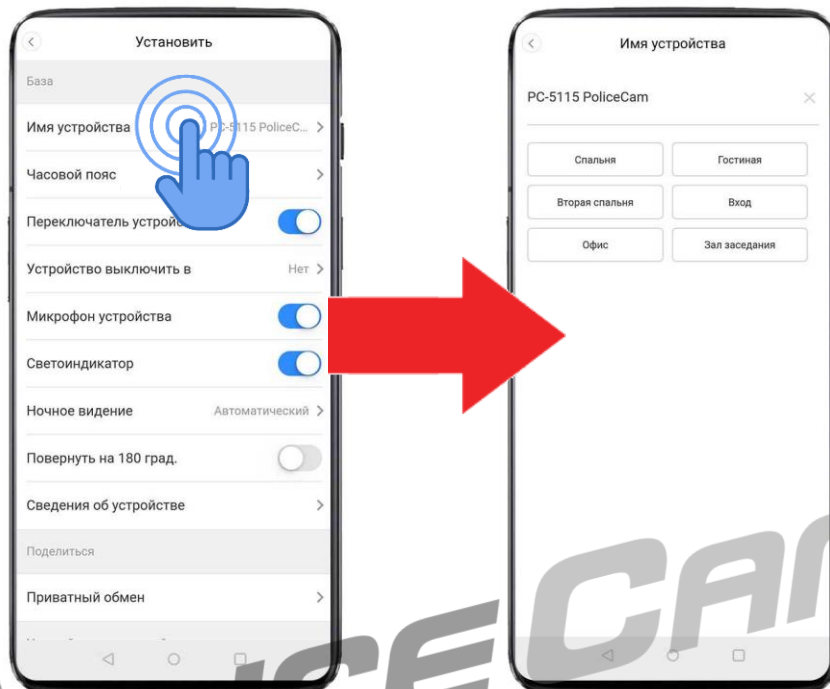


Ниже вы можете выбрать, будет ли этот пользователь иметь доступ к архивам видеозаписи вашей видеокамеры через облачное хранение. Или же сможет только наблюдать через камеру наблюдения в online режиме.

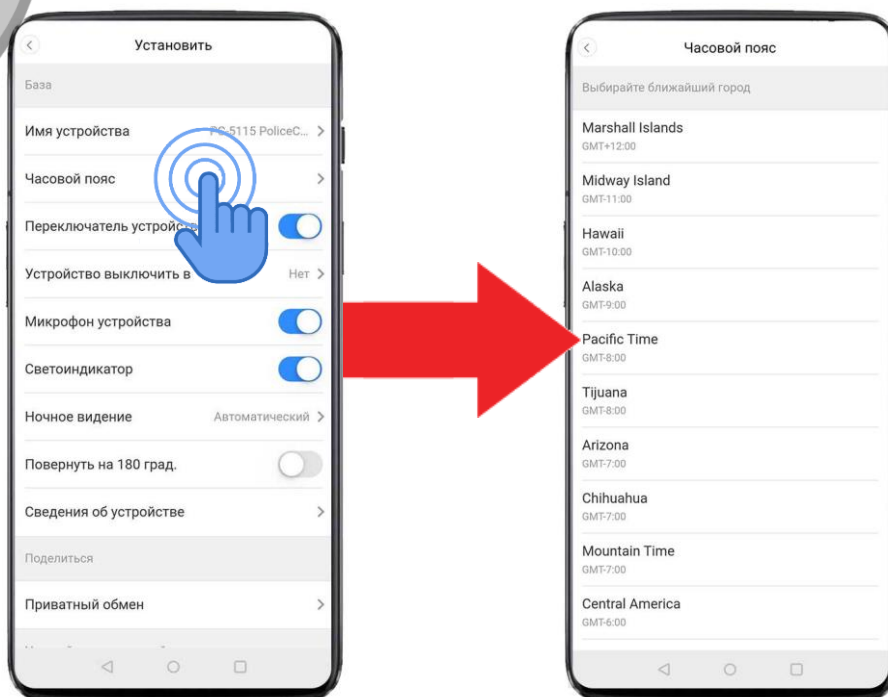


В **Настройках видеочамеры** вы можете:

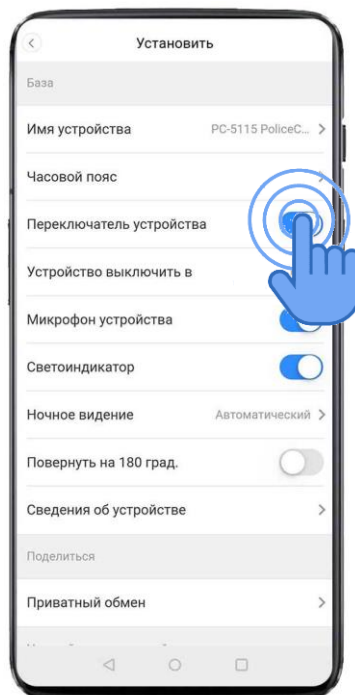
Отредактировать имя видеочамеры и присвоить ей один из 6 предложенных вариантов мест установки: “Спальня”, “Гостиная”, “Вторая спальня”, “Вход”, “Офис”, “Зал заседания”.



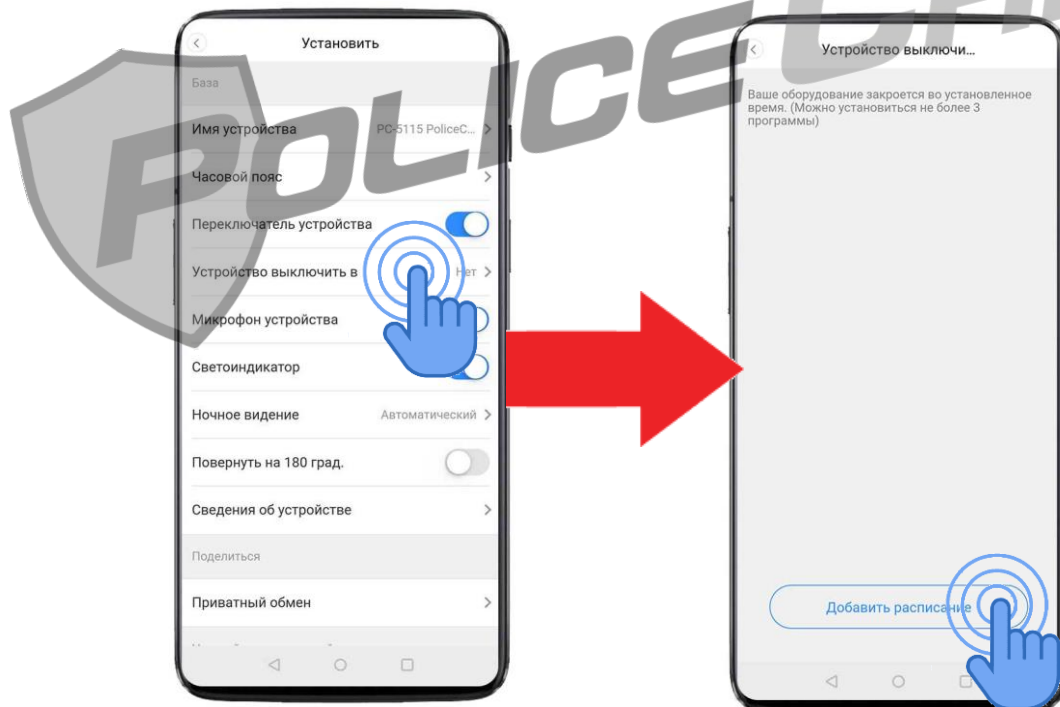
Настроить часовой пояс



Дистанционно отключить видеоканеру с помощью опции «Переключатель устройства».



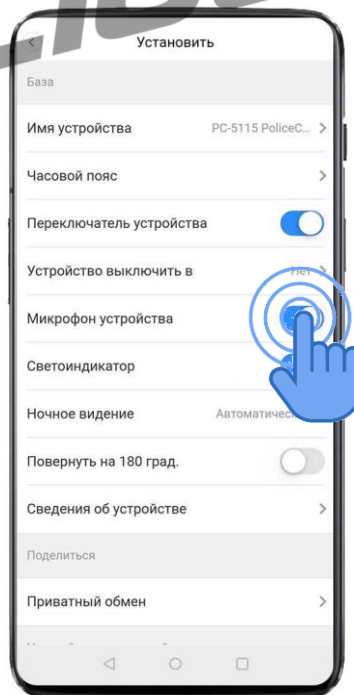
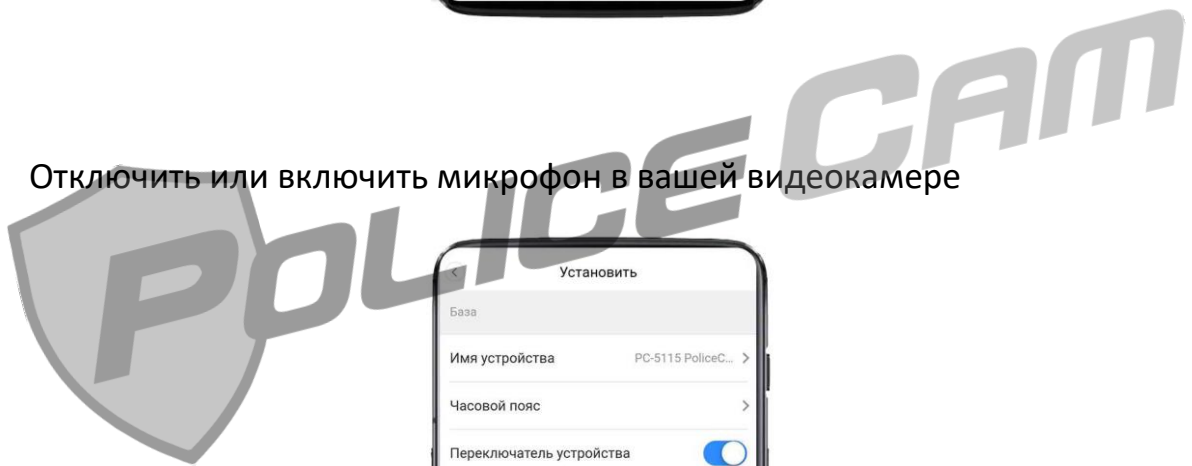
Выставить время, по которому ваша видеоканера автоматически отключится.



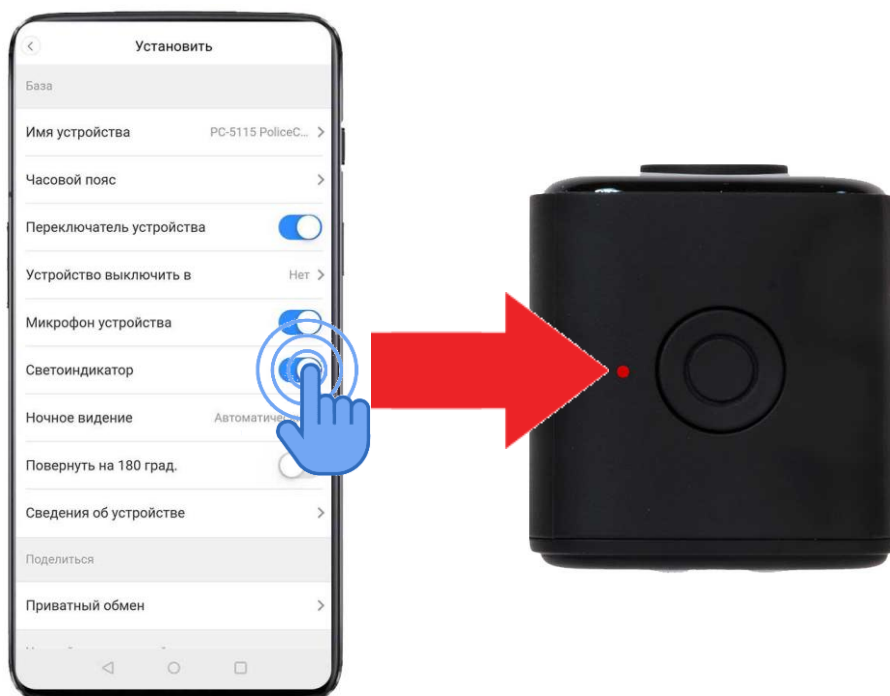
Добавить расписание включения/выключения камеры. Для этого выставьте время, по которому видекамера должна отключиться и нажмите кнопку “Сохранить”. То же самое проделайте для установки времени включения камеры.



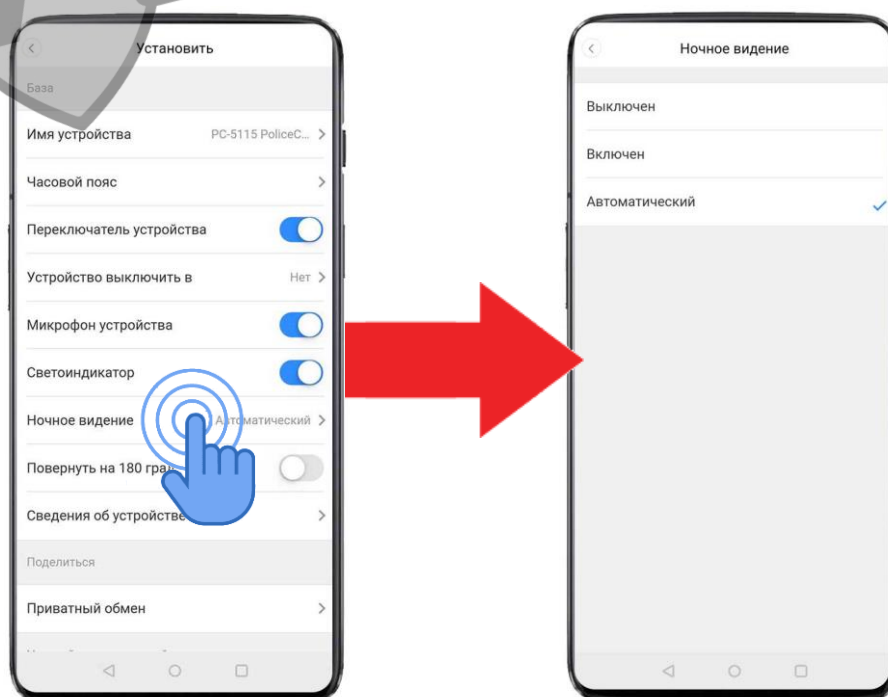
Отключить или включить микрофон в вашей видекамере



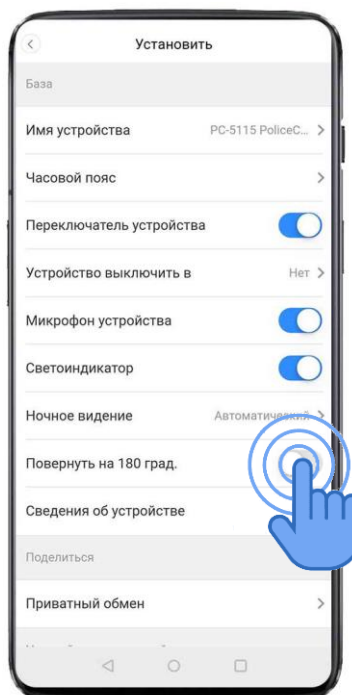
Отключить или включить индикатор, который находится на верхней части корпуса видеоканеры PC-5115 PoliceCam.



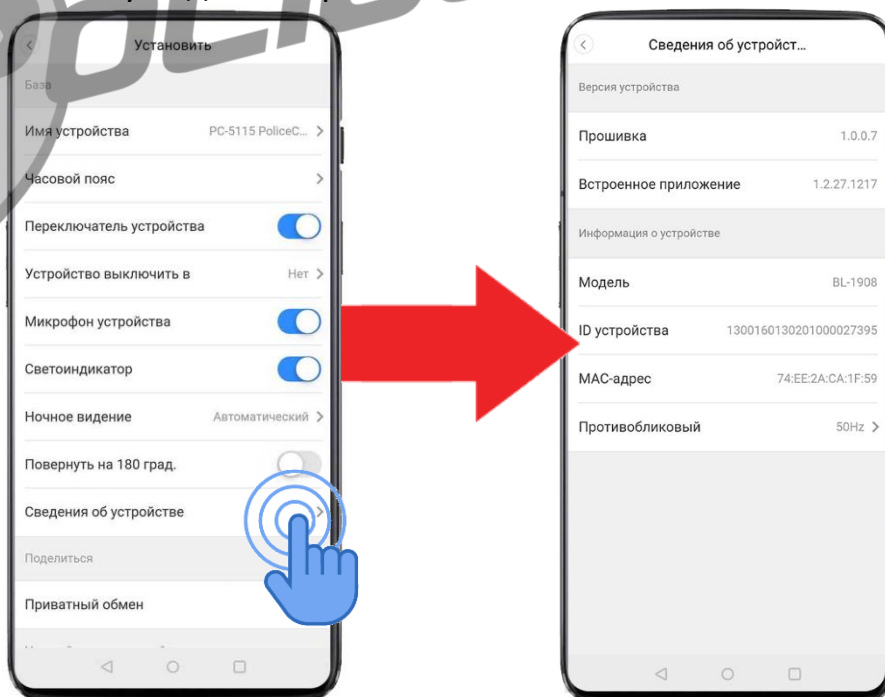
Настроить Режим ночной видеосъёмки. По умолчанию Режим Ночной Видеосъёмки работает в автоматическом режиме. Вы можете выбрать вариант "Включен" (тогда режим ночной видеосъёмки будет работать днём и ночью) или выбрать вариант "Выключен" (в таком случае Видеоканера будет снимать в цветном режиме даже при полной темноте).



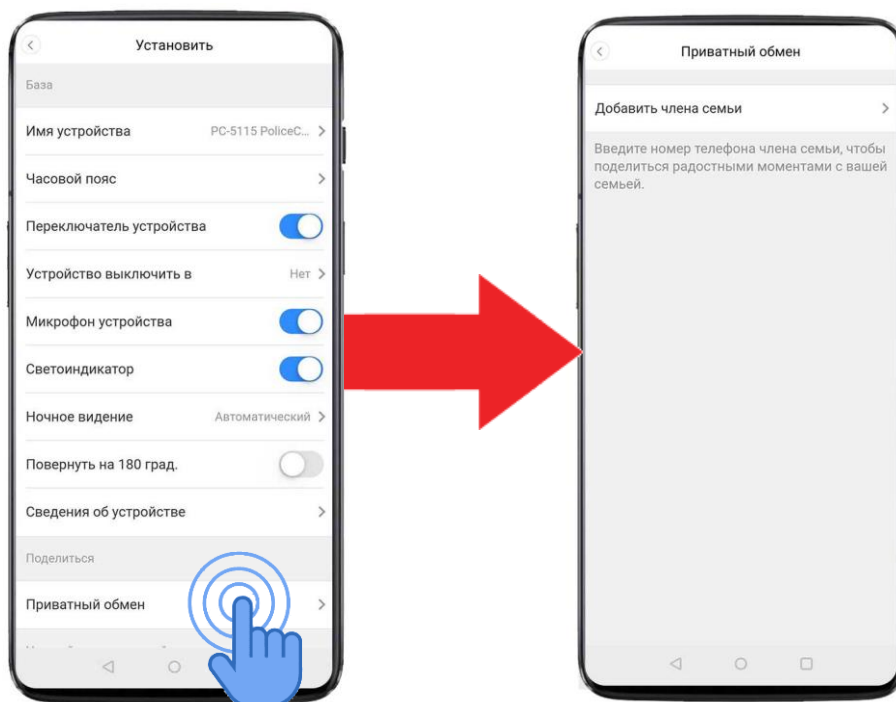
Можно перевернуть изображение с видеокамеры на 180 градусов.



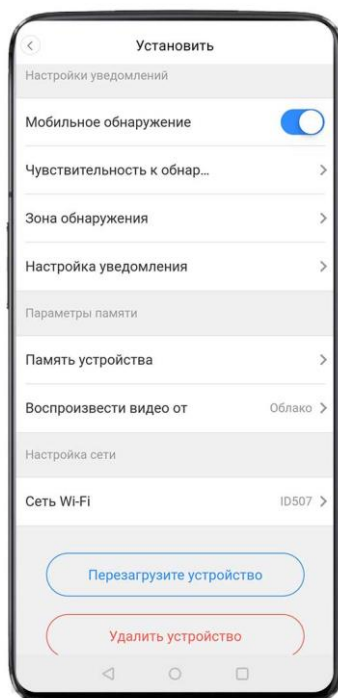
В “Сведениях об устройстве” Вы найдете версию прошивки, версию ПО PixPlus, модель вашей видеокамеры, её ID адрес, MAC адрес и можете выставить частоту видеоизображения 50HZ или 60HZ.



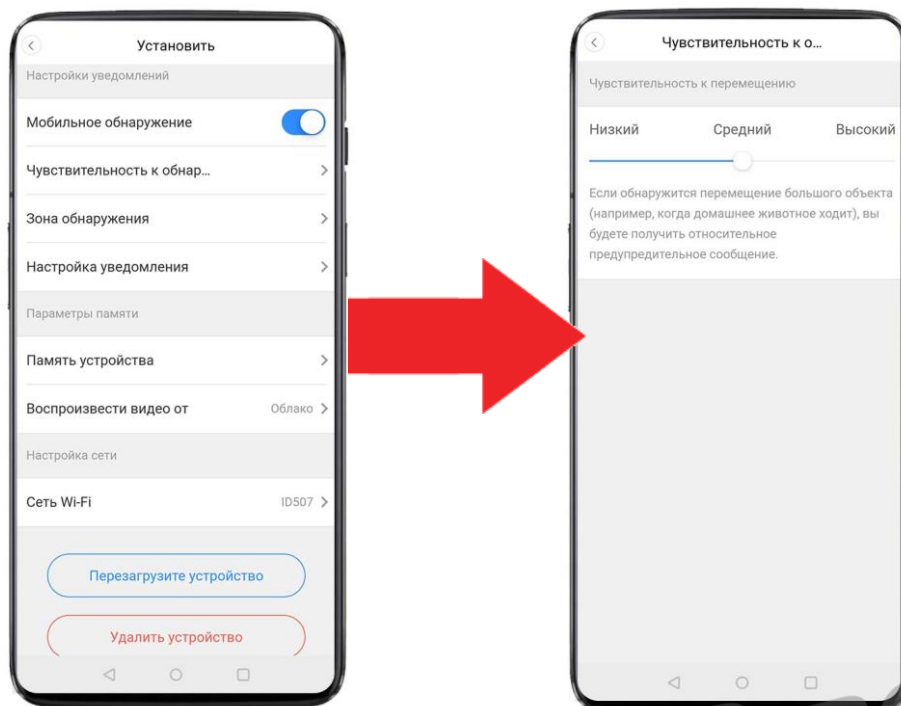
Через раздел настройки Вы можете воспользоваться **“Приватным обменом”** и дать доступ к вашей видеокамере другим пользователям.



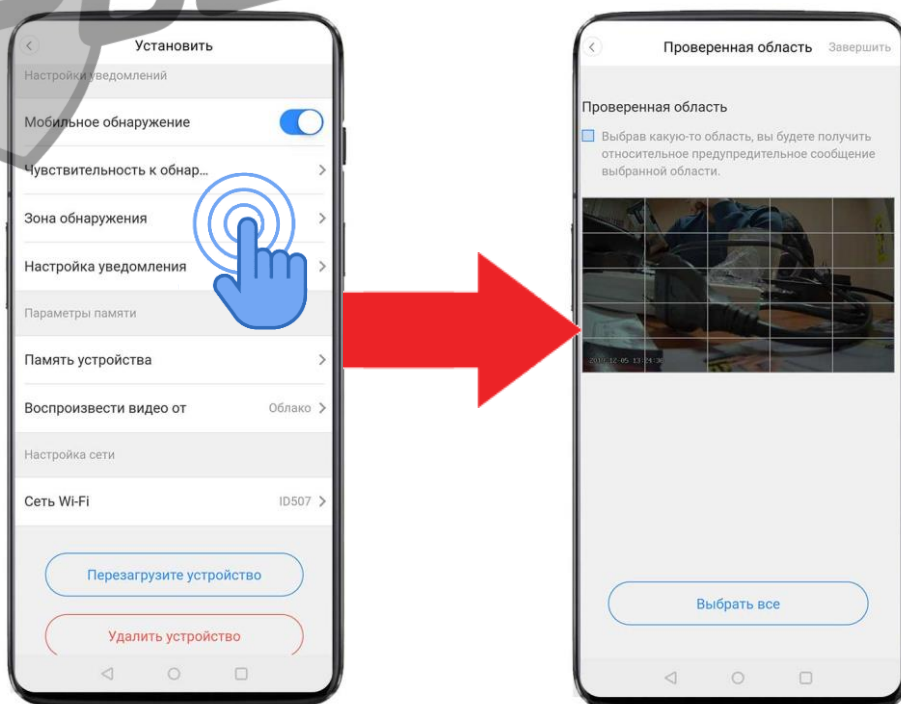
Режим **“Мобильного обнаружения”** активирует детекцию по движению. Благодаря этому Видеокамера будет фиксировать любое совершенное движения в поле её видимости и автоматически оповещать Вас об этом.



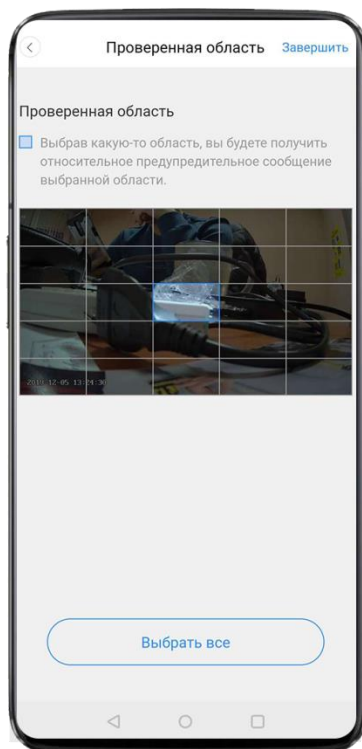
“Чувствительность к обнаружению” даёт возможность настроить чувствительность детекции движения. По умолчанию выставлена “Средняя” чувствительность к обнаружению. Вы можете выставить также “Низкую” либо “Высокую” чувствительность.



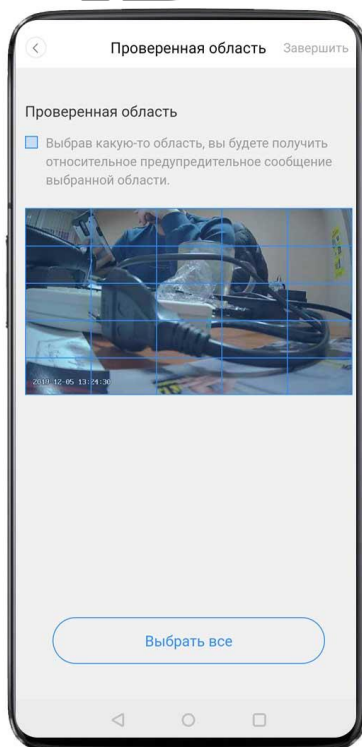
“Зона обнаружения” позволит вам выбрать конкретную область, по которой будет срабатывать детекция по движению.



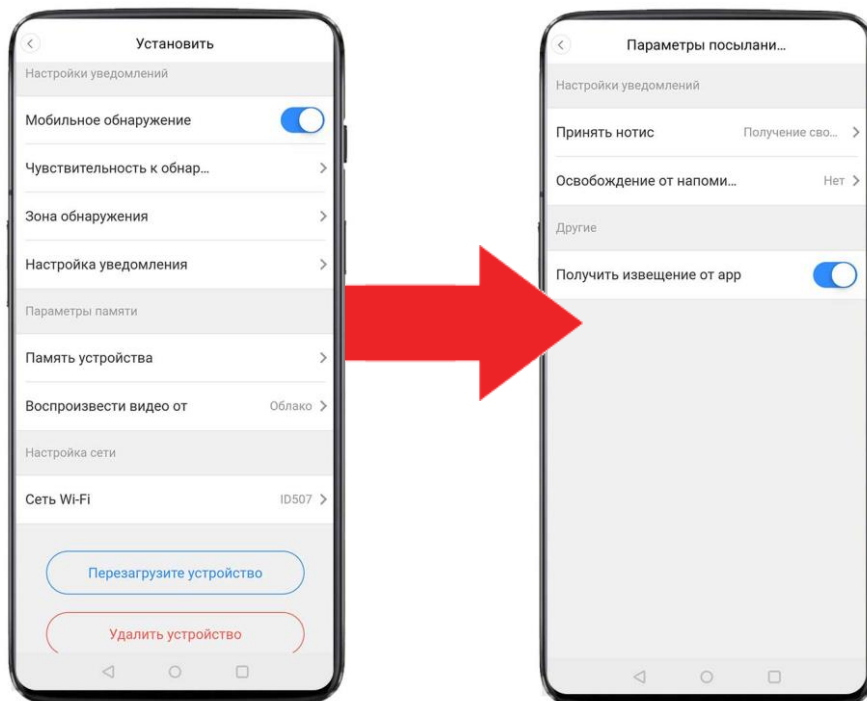
Для активации конкретной области по детекции движения – коснитесь пальцем плитки, которая должна стать зоной детекции движения.



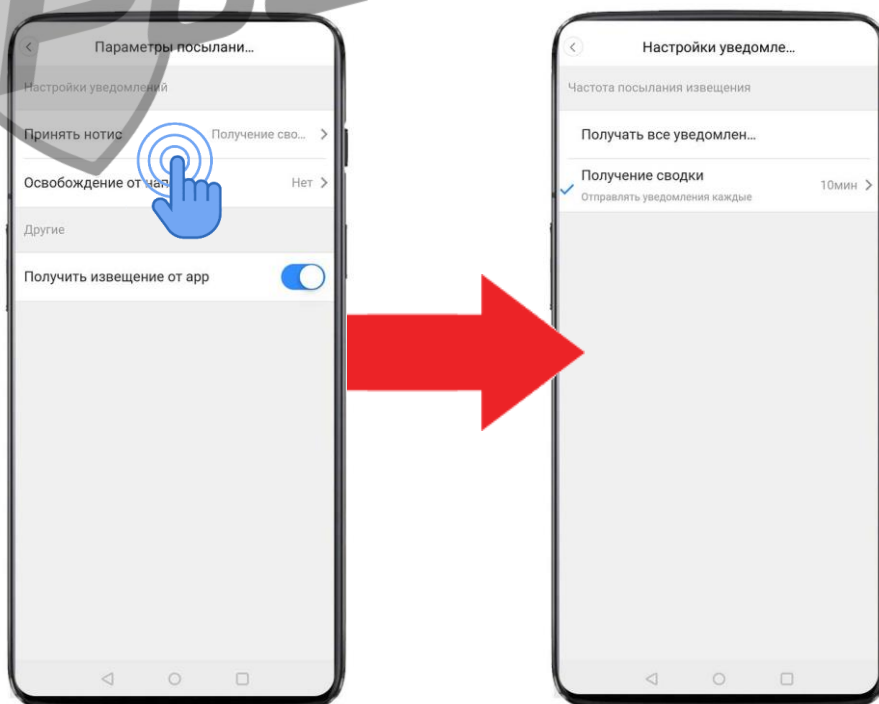
Если хотите одним кликом активировать все области для детекции движения, нажмите кнопку “Выбрать всё”.



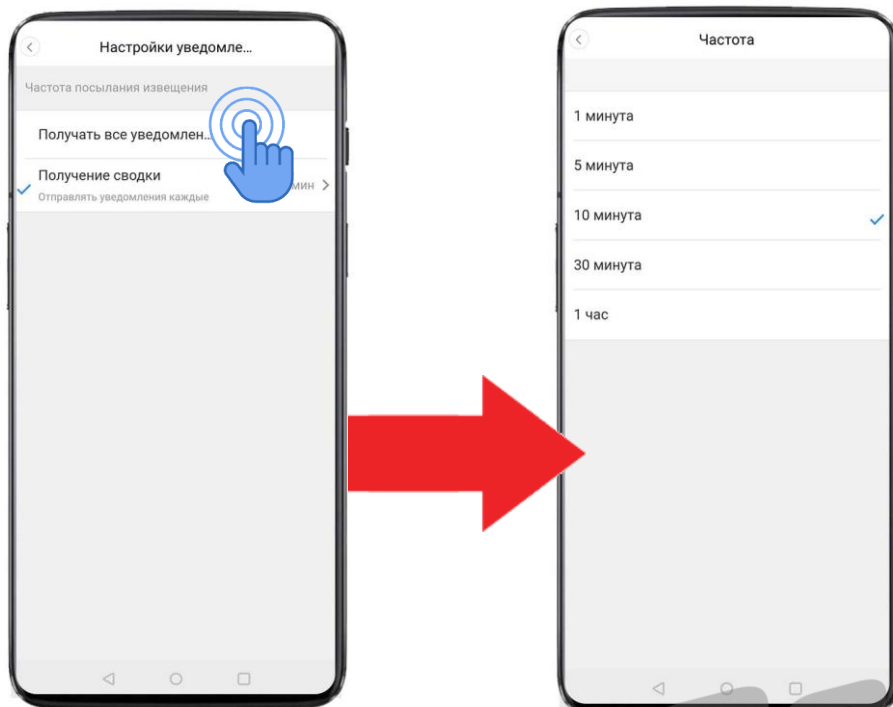
“Настройка уведомления”. Здесь вы можете настроить систему оповещения.



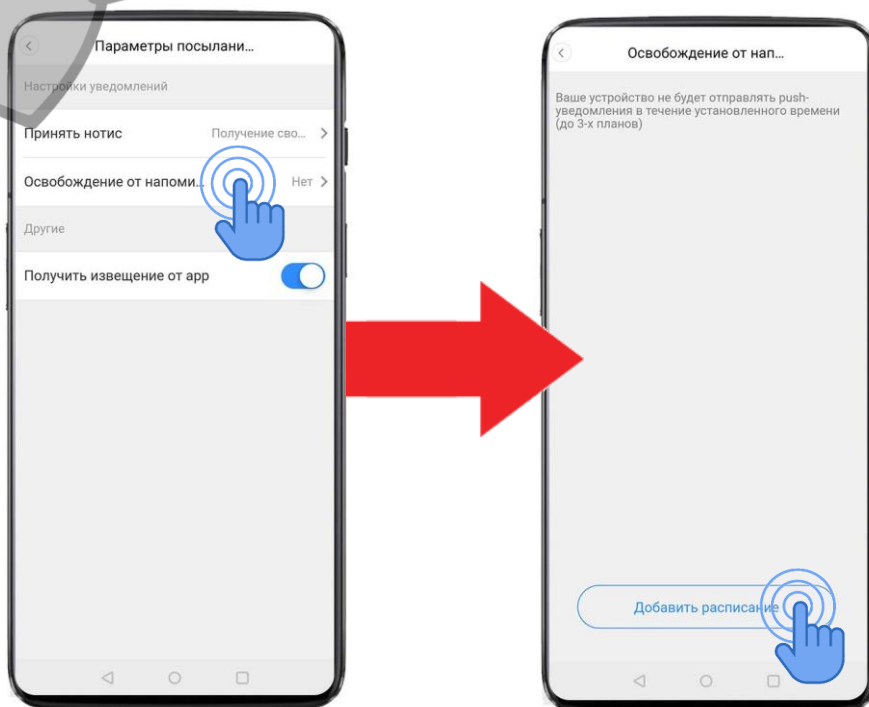
Зайдя в “Принять нотис” Вы можете выбрать, будете ли вы получать все виды уведомлений в любое время суток или же будете получать только в определённое время.



Для того, чтобы получать уведомления постоянно, нажмите на кнопку “Получать все уведомления”. Если хотите выставить временной интервал, то нажмите на кнопку “Получение сводки” и выберите время, с какой частотой будете получать уведомления.

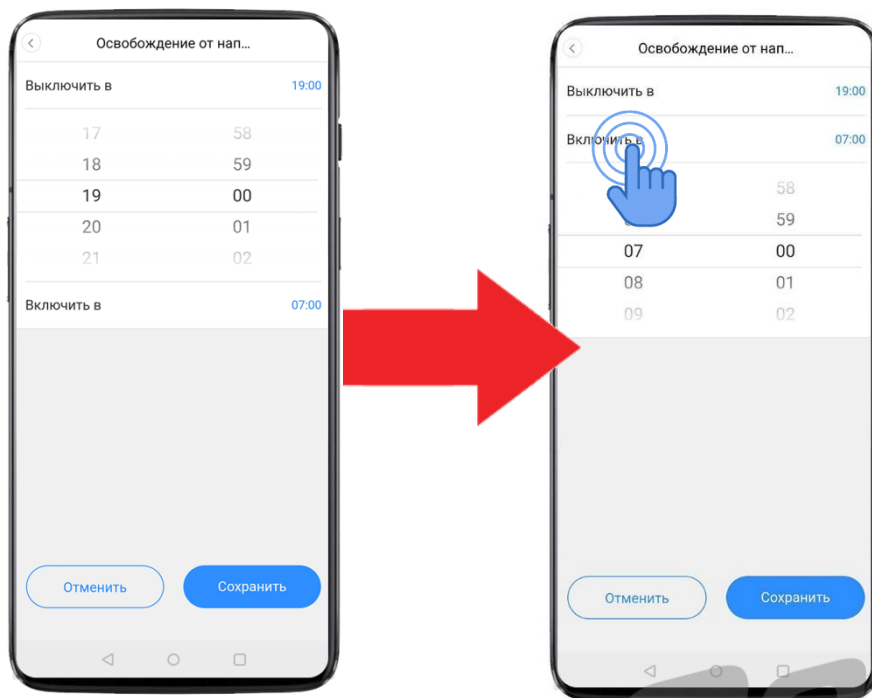


В разделе “Освобождение от напоминаний” – вы можете установить время, когда ваше устройство не будет принимать уведомления. Для настройки – нажмите на кнопку “Добавить расписание”.

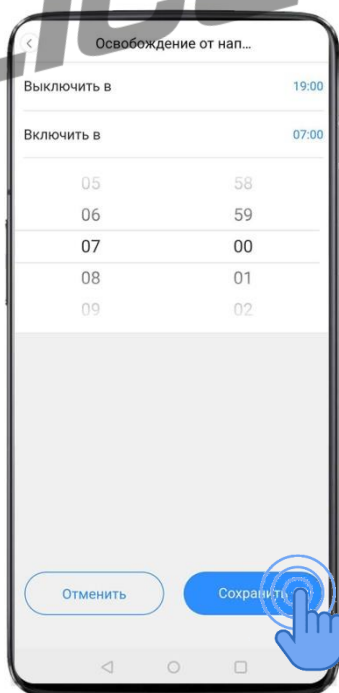
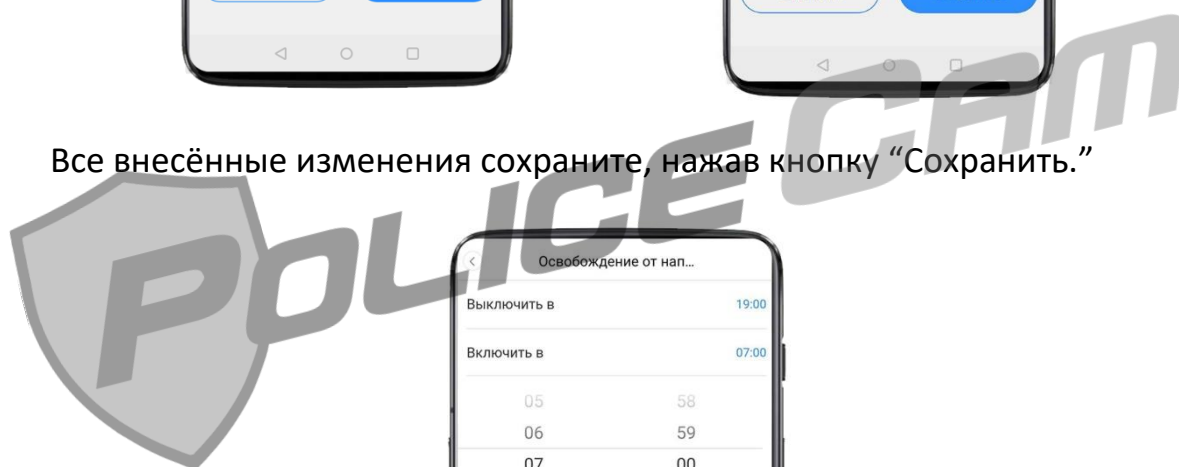


В открывшемся окне, есть 2 вкладки. Вкладка “Выключить в” и вкладка “Включить в”.

Во вкладке - “Выключить в” укажите - с какого часа и минуты вам не должны приходить оповещения. А во вкладке “Включить в” - укажите время, с которого уведомления могут снова приходить к вам.



Все внесённые изменения сохраните, нажав кнопку “Сохранить.”

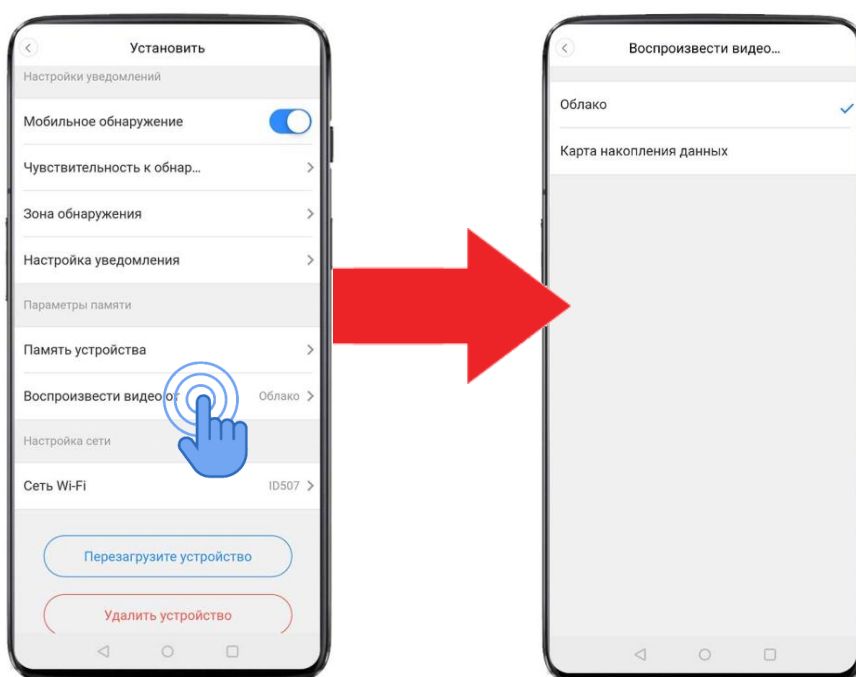


В разделе **“Память устройства”** Вы можете:

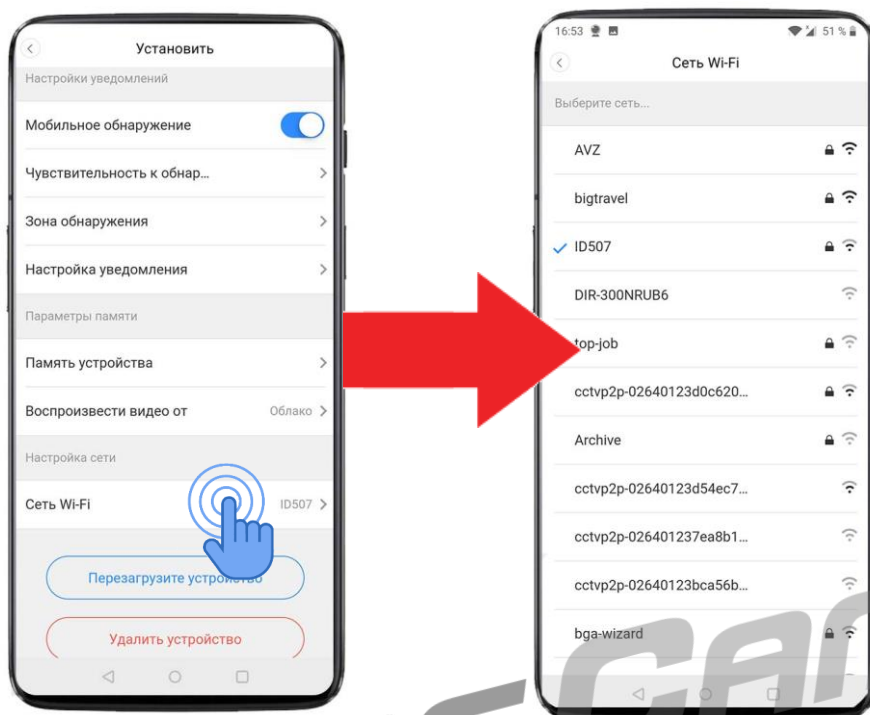
проверить свободное место на карте памяти, информацию об активном пакете облачного хранения на вашем аккаунте; удалить все видеофайлы с облачного хранения или с карты памяти; выбрать тип режима записи на карту памяти (постоянная, только по детекции движения или запись на карту памяти отключена).



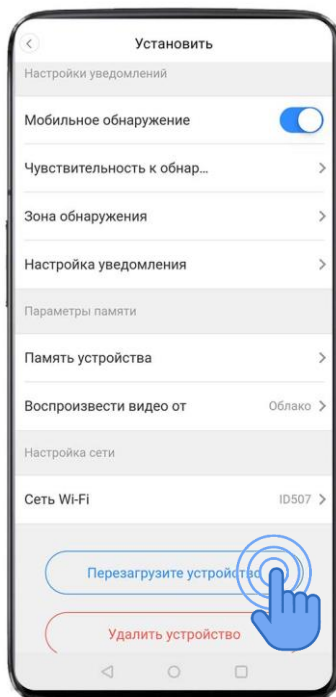
В разделе **“Воспроизвести видео от”** Вы можете выбрать, откуда будете смотреть видеозапись: с облачного хранилища или с карты памяти.



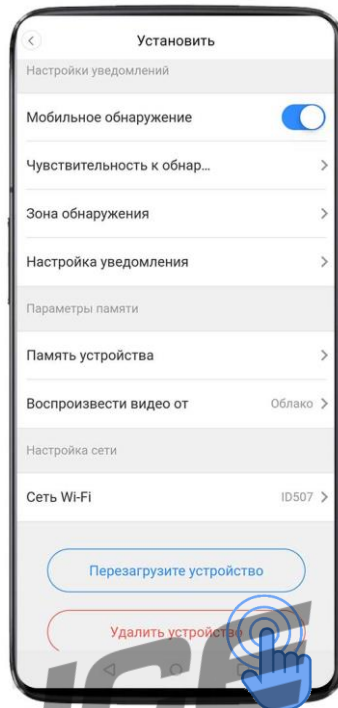
Раздел “Сеть Wi-Fi” - позволит Вам переподключить вашу камеру к любой доступной вам WiFi сети.



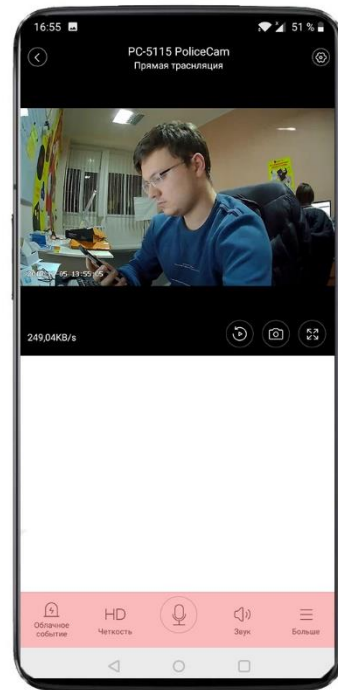
Кнопка “Перезагрузить устройство” – отвечает за перезагрузку камеры видеонаблюдения.



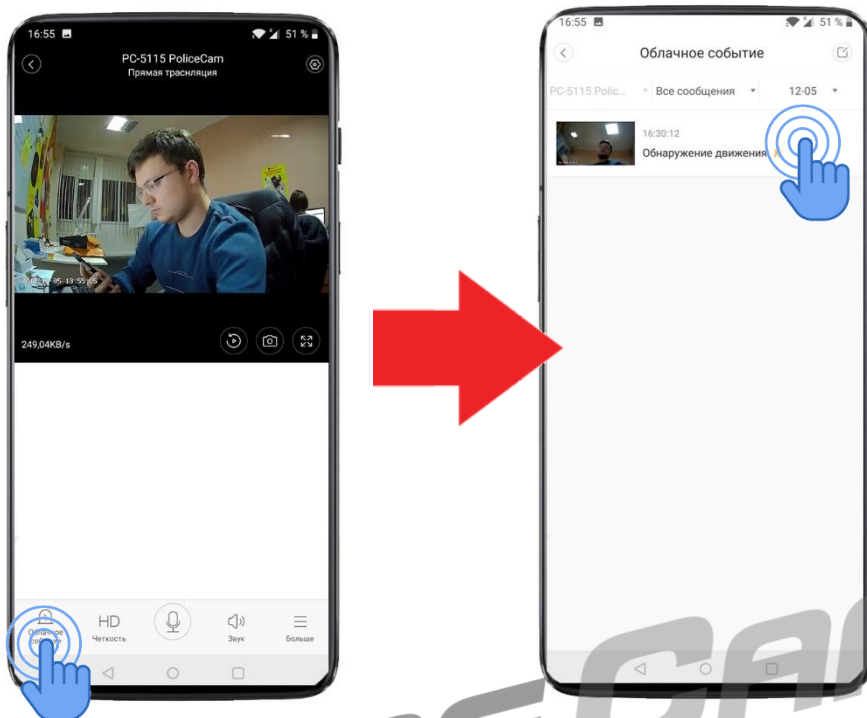
Кнопка “Удалить устройство” – позволяет удалить видеочамеру с Вашего аккаунта.



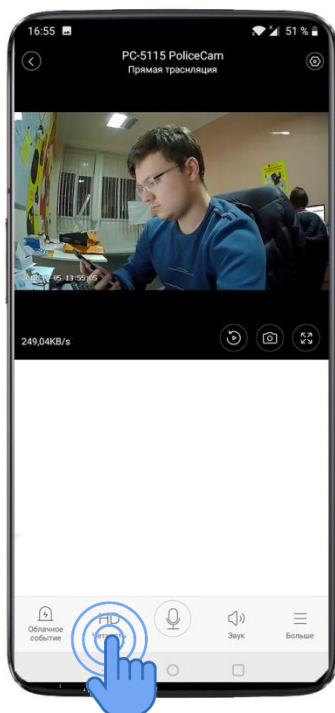
В режиме online просмотра через видеочамеру Вам доступно 5 разделов: “Облачное событие”, “Четкость”, “Микрофон”, “Звук”, Больше”.



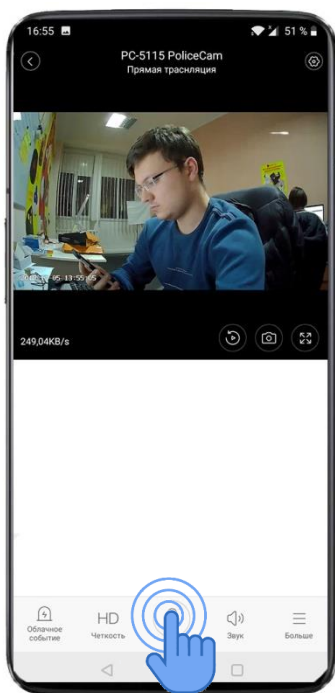
“Облачное событие” – позволяет просмотреть на облачном хранилище все видеозаписи, сделанные по детекции движения.



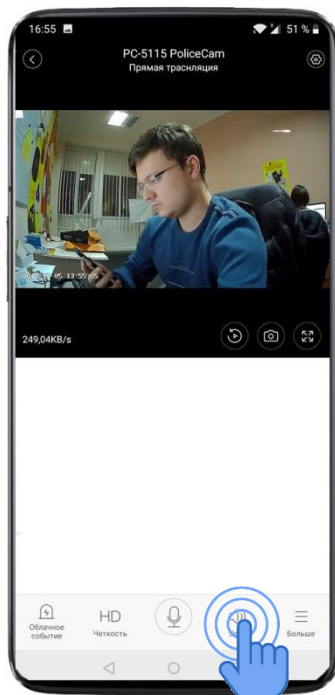
“Четкость” – позволяет выбрать качество видеозаписи: HD (высокое качество) или SD (низкое качество).



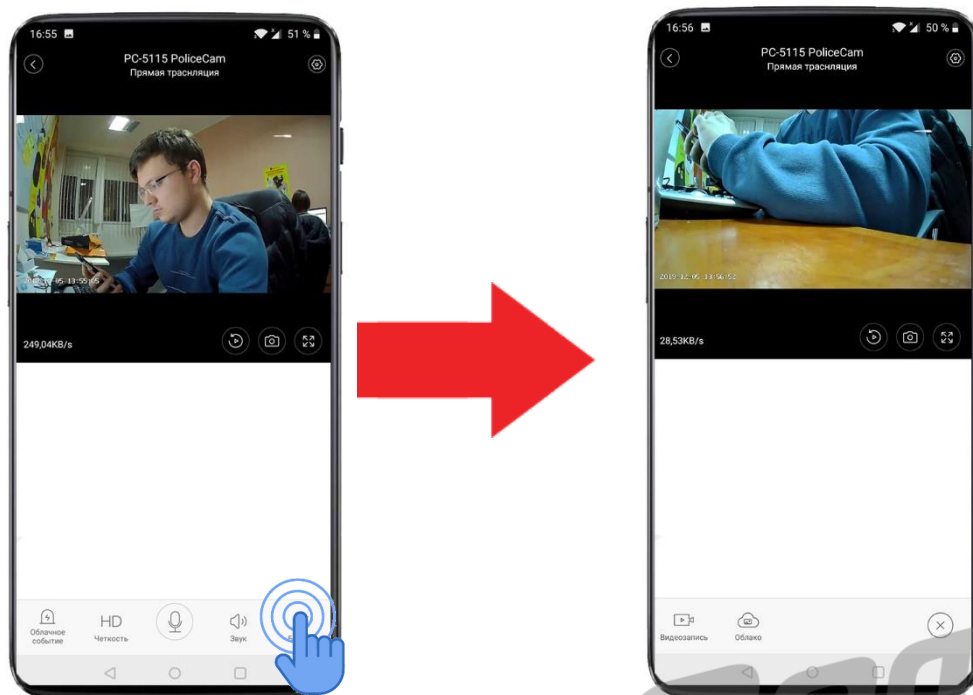
“Микрофон” (опция) – для передачи аудио на камеру. Не применяется в камере PoliceCam PC-5115.



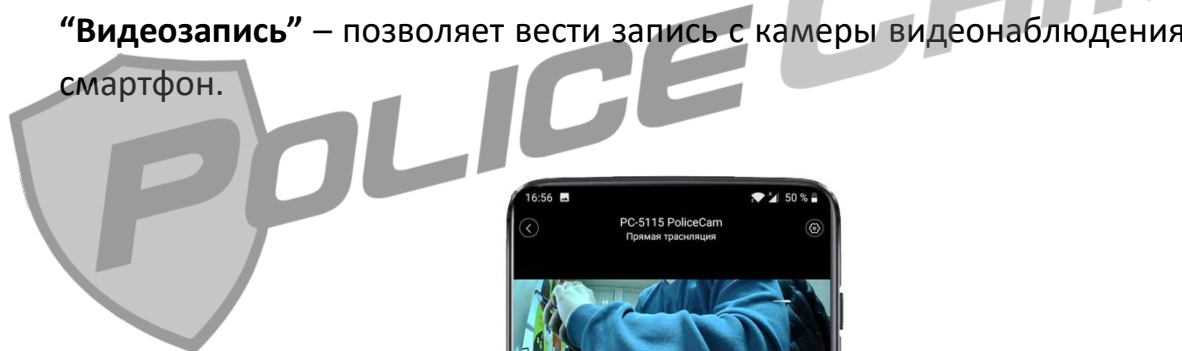
“Звук” – включение / отключение прослушивания обстановки в помещении.



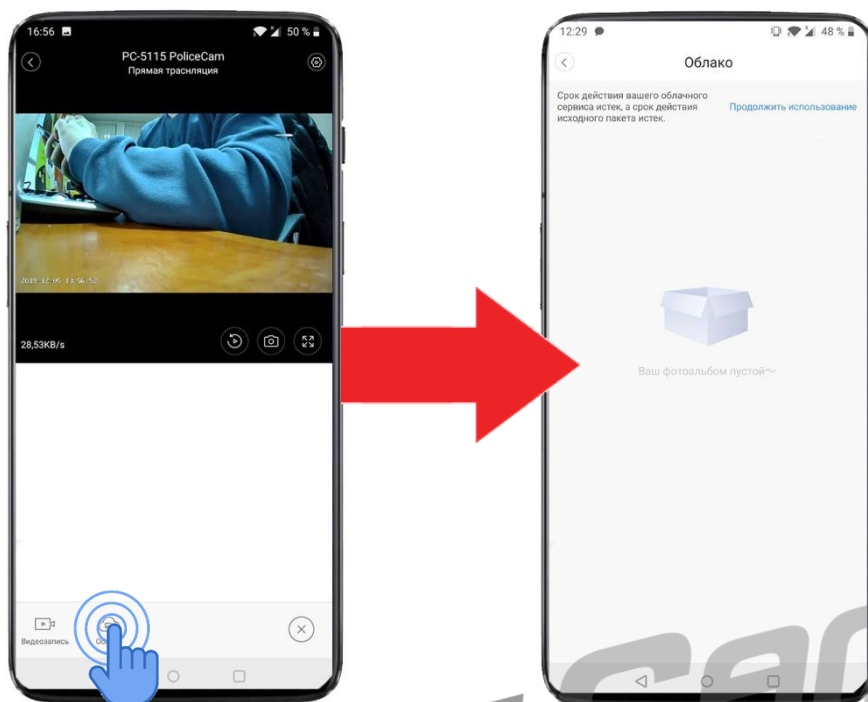
“Больше” – открывает 2 дополнительные кнопки **“Видеозапись”** и **“Облако”**.



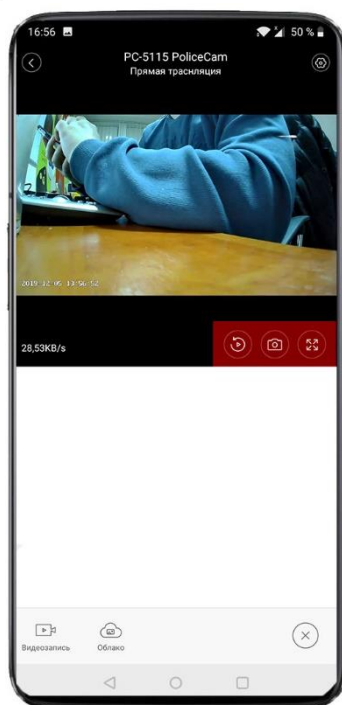
“Видеозапись” – позволяет вести запись с камеры видеонаблюдения на ваш смартфон.



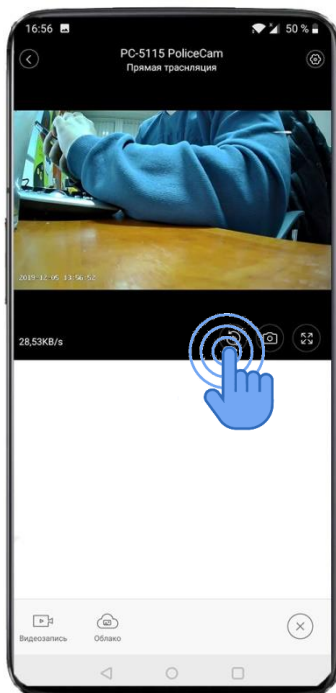
“Облако” – открывает ваш фотоальбом на облачном хранилище.



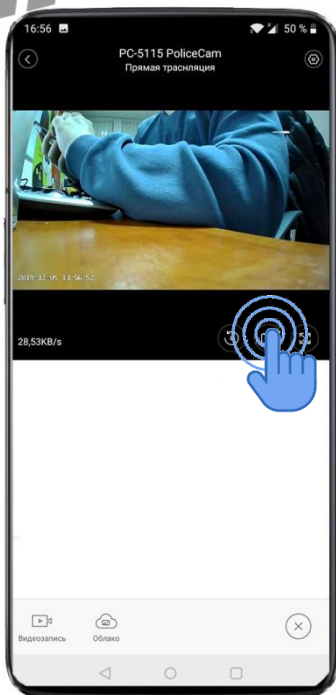
В поле самой видеотрансляции находится 3 кнопки “Просмотр записи”, “Сделать скриншот” и “На весь экран”.



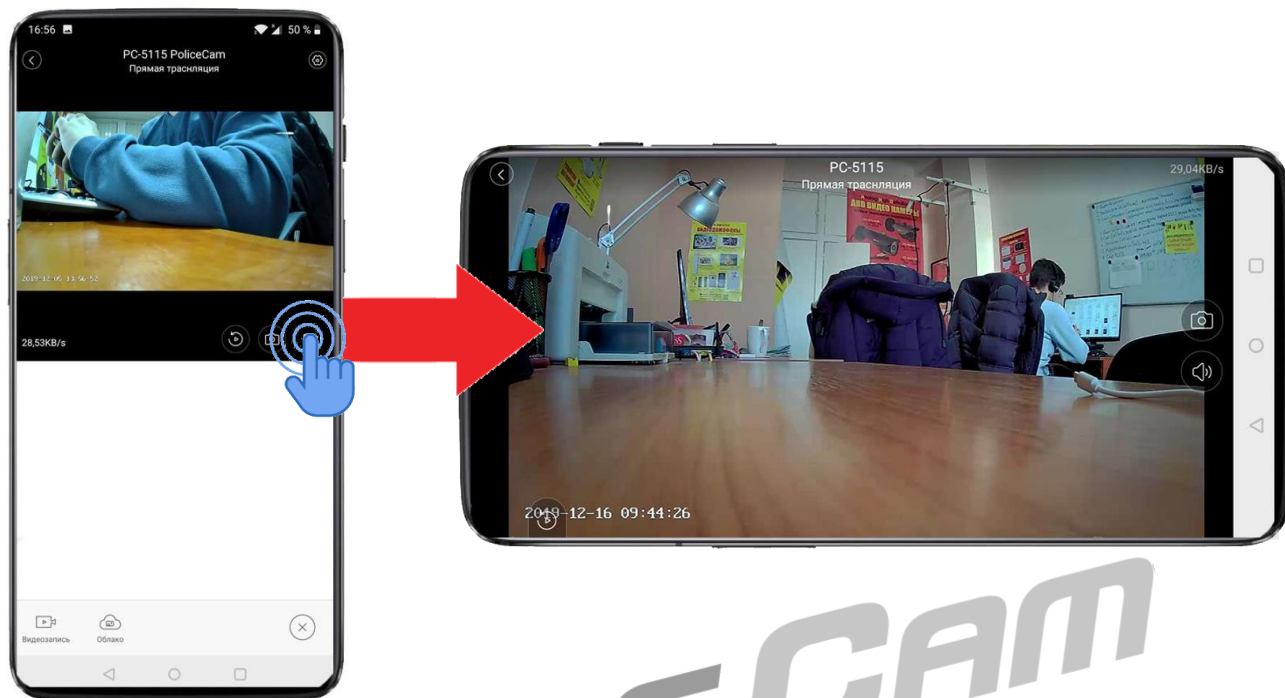
“Просмотр записи” – позволяет просмотреть видеоархив за конкретный день. В данном разделе вы можете указать день, за который хотите просмотреть видеозапись.



“Сделать снимок с видеокамеры” – позволяет сделать скриншот с видеокамеры и сохраняет его на ваш смартфон.



“На весь экран” – раскрывает видеотрансляцию на весь экран вашего смартфона.



Кнопка со знаком шестерёнки, в правом верхнем углу, позволит вам зайти в настройки данной видеокамеры.

