

# Охранная сигнализация GSM 30C

## Руководство пользователя



Пожалуйста, прочитайте эту инструкцию внимательно перед установкой системы, и сохраните её для справок в будущем.

### Содержание

1. Краткое описание	3	о тревоге	15
2. Описание интерфейса охранной сигнализации	4	8.12 Удаление номеров телефона, для SMS оповещения о тревоге	16
3. Процесс установки	6	8.13 Установка времени задержки при постановке на охрану	16
4. Ежедневные операции	7	8.14 Включение/Выключение возможности постановки на охрану с задержкой с помощью пульта ДУ	16
4.1 Постановка системы на охрану	7	8.15 Установка времени (часы, календарь)	16
4.2 Снятие системы с охраны	7	8.16 Автоматическая постановка на охрану по расписанию	17
4.3 Частичная постановка на охрану или режим «Хозяин дома»	8	8.17 Автоматическое снятие с охраны по расписанию	17
4.4 Тревожная кнопка «SOS»	9	8.18 Установить режим «Хозяин дома» (частичная постановка на охрану)	17
5. Ответ на звонок сигнализации	9	8.19 Установка продолжительности звучания проводной сирены	18
6. Дистанционное управление с помощью телефонных звонков	10	8.20 Установка уровня громкости сирены	18
7. Как совершить звонки с охранной панели	11	8.21 Включить/выключить звуковой сигнал сирены при нажатии кнопки SOS на пульте ДУ	18
8. Системные настройки	12	8.22 Включение/выключение функции SMS оповещения при постановке/ снятии с охраны	19
8.1 Добавить пульт ДУ	12	8.23 Включить/выключить звук клавиатуры	19
8.2 Удалить пульт ДУ	12	8.24 Включить/отключить SMS оповещение о пропаже питания в сети	19
8.3 Добавление беспроводных датчиков	13	8.25 Включить/отключить SMS оповещение о разряде батареи	19
8.4 Запись аудио-сообщения о типе сработки и местоположении датчика	13	8.26 Включить/выключить звуковое подтверждение сиреной о снятии/постановке на охрану	20
8.5 Переименовать название зоны охраны	13	8.27 Смена пароля	20
8.6 Удаление беспроводных датчиков	14	8.28 Восстановление заводских настроек	20
8.7 Аудиозапись местонахождения сигнализации	14	8.29 Восстановление пароля	21
8.8 Добавление беспроводной сирены в память устройства	14	8.30 Установка времени задержки на срабатывание тревоги	21
8.9 Установка номеров, для автоматического оповещения о тревоге	15	8.31 Программирование зон защиты	21
8.10 Удаление номеров телефона, для оповещения о тревоге	15		
8.11 Установка номеров телефона, для SMS оповещения	15		

8.32 Запрос на просмотр установленных номеров .....	22	<b>10. Монтаж датчиков .....</b>	25
8.33 Запрос IMEI номера и версии прошивки сигнализации .....	22	10.1 Схема установки магнитно-контактного датчика	
<b>9. Настройка центра мониторинга пультовой охраны .....</b>	23	двери: .....	25
9.1 Установка кода пользования ( ID пользователя) .....	23	10.2 Схема монтажа PIR датчика движения: .....	26
9.2 Установка телефонного номера центра пультовой		<b>11. Обслуживание .....</b>	26
Охраны.....	23	11.1 Система проверки .....	27
9.3 Включить/выключить оповещение пульта охраны о		11.2 Предостережения .....	28
событиях.....	23	<b>12. Технические характеристики .....</b>	28
9.4 Включить/выключить отправку уведомлений о	23	<b>13. Настройки зон/датчиков по умолчанию .....</b>	29
Снятии/Постановке на охрану, на пульт охраны.....	25	<b>14. Общие неисправности .....</b>	31
9.5 Коды событий .....	25		

### 1. Краткое описание

- 850/900/1800/1900Mhz GSM частота для глобального использования.
- Поддержка 2 проводных зон охраны, 99 беспроводных зон, и 8 пультов дистанционного управления.
- Возможность установки 6 номеров телефона, для автоматического оповещения о тревоге.
- Возможность установки 3 телефонных номеров, для автоматического SMS оповещения.
- Встроенные часы и высококачественный ЖК экран.
- Голосовые подсказки для всех операций.
- Беспроводное кодирование, позволяет с легкостью добавлять новые аксессуары.
- 3 группы для постановки/снятия с охраны по расписанию
- Запись голосовых сообщений до 10сек.
- Названия каждой зоны охраны могут быть переименованы в ручную.
- Поддержка беспроводной сирены (315MHZ частота, ).
- Возможность программирования названия типа тревоги. Вы можете назвать тип тревоги так как вам нравится либо оставить названия по умолчанию.
- Программирование приоритетов зон охраны: в реальном времени, с задержкой, 24-часовая, игнорированная.
- Возможность использования функций постановки/снятия, интеркома, домофона - дистанционно.
- Различные варианты постановки на охрану. Постановка с задержкой, постановка по расписанию, частичная постановка (режим "хозяин дома"), удаленная постановка.
- Регулировка громкости беспроводной сирены. 4 уровня громкости.
- SMS оповещение о разряде батареи в датчиках.

## Охранная сигнализация GSM 30C



- Встроенный литий - полимерный аккумулятор 3.7 В 300 мА. Рекомендуем ставить дополнительный БП.
- Оповещение о разряде аккумулятора в централи.
- Совместима с международным охранным протоколом: ADEMCO Contact ID protocol.

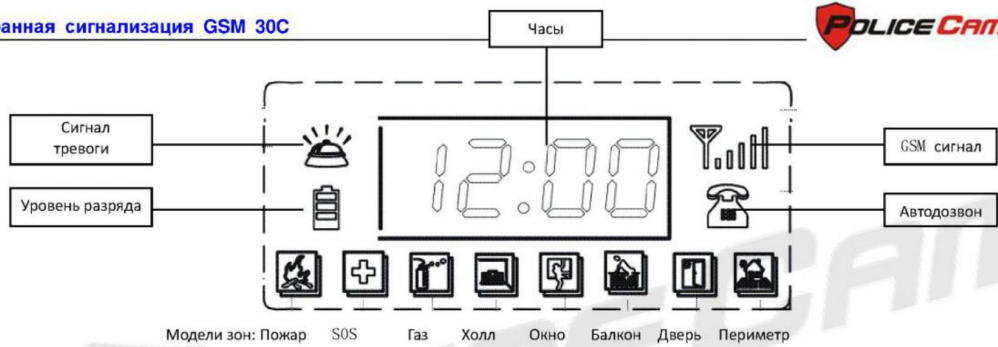
## 2. Описание интерфейса охранной сигнализации :

Охранная сигнализация должна находиться в центре помещения, (равноудаленно от охранных датчиков) для обеспечения максимально качественного приема радиосигнала от датчиков. Сигнализация не должна размещаться поблизости больших металлических конструкций либо возле устройств, которые могут генерировать высокочастотные помехи.

### Индикация ЖК-экрана:

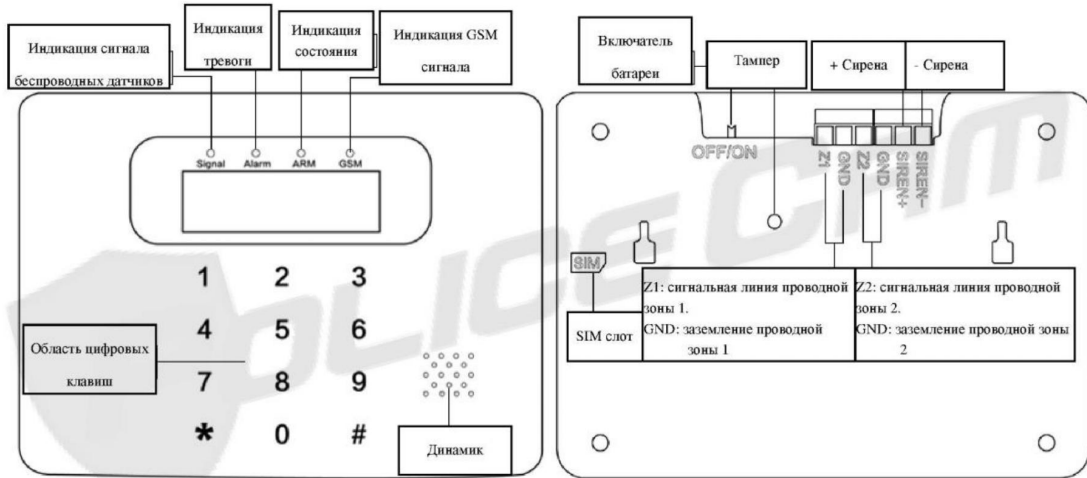
- 4 -

## Охранная сигнализация GSM 30C

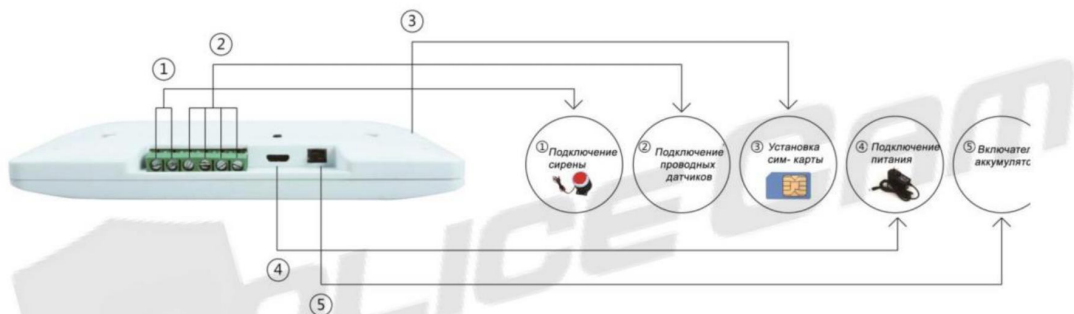


- 5 -

**Диаграмма панели:**



**3. Процесс установки**



**ВАЖНО!!! Для сохранения гарантийных обязательств - выполняйте следующие правила:**

- ① Проводную сирену и проводные датчики подключать только к обесточенной сигнализации, во избежание выгорания микросхем.
- ② Пожалуйста, обратите внимание на расположение "+" и "-". Неправильное подключение полюсов может привести к повреждению устройства.

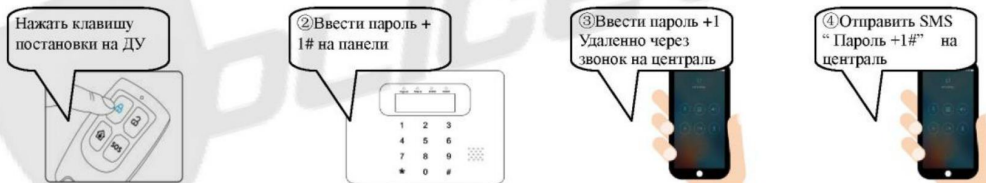


- ③ Перед установкой SIM карты, отключите питание.
- ④ Установите выключатель батареи в положение "ON", для того чтоб заряд батареи всегда оставался полным, и в случае отключения основного источника питания, устройство автоматически переключилось на резервное питание..
- ⑤ Проверьте интенсивность GSM сигнала. Устройство будет нормально работать, только если интенсивность сигнала выше 2.

#### 4. Ежедневные операции

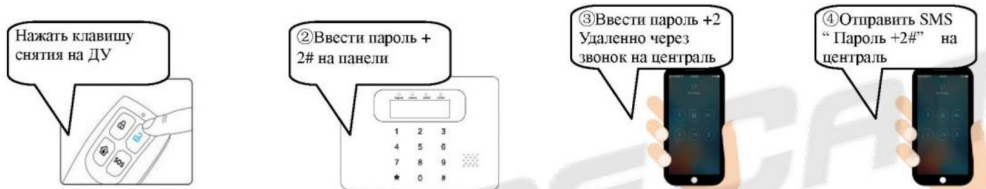
##### 4.1 Постановка системы на охрану

В режиме "система под охраной", на панели будет гореть соответствующая индикация "ARM". При поставке системы на охрану, вы услышите также голосовой сигнал, который сообщит о том что система под охраной". В таком режиме при проникновении немедленно включится сигнал тревоги. Ниже показано 4 способа постановки системы на охрану:



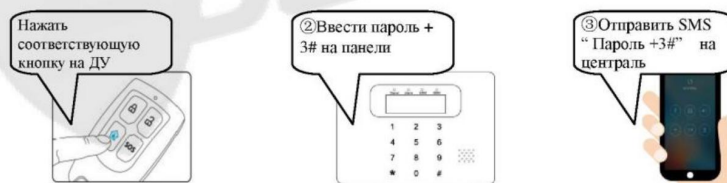
##### 4.2 Снятие системы с охраны

В состоянии когда сигнализация находится не под охраной, индикация "ARM." отсутствует. При снятии с охраны вы так же услышите голосовую подсказку "Система снята с охраны". Ниже показаны 4 примера снятия системы с охраны:



##### 4.3 Частичная постановка на охрану или режим "Хозяин дома"

В режиме "Хозяин дома", индикация "ARM." будет мигать каждые 2 секунды. При постановке на частичную охрану вы услышите голосовую подсказку "Система на охране". Ниже показано 3 способа постановки:



**Внимание:** По умолчанию (на заводских настройках) 3-7 зоны, и 91-зоны доступны для частичной постановки. Остальные зоны не доступны для частичной постановки. Для того чтобы остальные зоны можно было использовать в режиме "Хозяин дома", нужно задать приоритет зоны с помощью специальной команды.

#### 4.4 Тревожная кнопка "SOS"

В чрезвычайной ситуации, нажмите кнопку "SOS" на брелоке ДУ, или же на самой панели охранной сигнализации. При нажатии кнопки "SOS" система начнет автоматический дозвон на все запрограммированные номера в порядке очереди. Ниже показано 2 варианта включения сигнала "SOS":



#### 5. Ответ на звонок сигнализации:

В случае срабатывания тревоги, централь будет осуществлять автоматический дозвон на предустановленные номера в порядке очереди. В момент поднятия трубки, пользователь услышит голосовое сообщение о типе тревоги. В это же время пользователь может управлять сигнализацией дистанционно, используя клавиатуру телефона:

- 10 -

Нажмите **【1】** : сигнализация прекратит дозвон и автоматически станет на охрану.

Нажмите **【2】** : сигнализация прекратит дозвон и автоматически снимется с охраны.

Нажмите **【3】** : сигнализация прекратит дозвон, и автоматически перейдет в режим прослушивания на 30 сек. Нажмите **【3】** еще раз чтоб продлить режим прослушивания еще на 30 сек.

Нажмите **【4】** : сигнализация прекратит дозвон, и перейдет в режим интеркома на 30 секунд. Нажмите **【4】** еще раз чтоб продлить режим интеркома еще на 30 сек.

Нажмите **【9】** : чтобы сделать звуковой сигнал сиреной. Нажмите **【2】** : чтоб отключить сирену, и снять сигнализацию с охраны.

Нажмите **【\*】** : чтоб повторно прослушать информацию о типе тревоги;

**Примечание:** Если пользователь проигнорирует дозвон либо прослушает сообщение о тревоге и положит трубку, то сигнализация будет продолжать звонить на остальные предустановленные номера, до того момента пока кто-то из пользователей не подымет трубку и не выполнит одну из вышеуказанных операций. Если ни один из предустановленных номеров не ответит, то сигнализация будет звонить по кругу на все номера по три раза.

#### 6. Дистанционное управление с помощью телефонных звонков:

При дозвоне на телефонный номер, вы услышите голосовую подсказку "Пожалуйста, введите пароль", теперь введите свой пароль пользователя. (Пароль по умолчанию **1234**. ВАЖНО: Измените данный пароль на новый в целях безопасности.)

Нажмите **【1】** : чтоб поставить систему на охрану;

Нажмите **【2】** : чтоб снять с охраны;

Нажмите **【3】** : чтоб включить режим прослушивания на 30сек, повторное нажатие на **【3】** продлит режим еще на 30сек;

Нажмите **【4】** : чтоб включить режим интеркома на 30сек, повторное нажатие на **【4】** продлит режим еще на 30сек .

Нажмите **【9】** : чтобы сделать звуковой сигнал сиреной. Нажмите **【2】** : чтоб отключить сирену, и снять сигнализацию с охраны

- 11 -

**7. Как совершать звонки с охранной панели:**



Для того чтоб совершить звонок с охранной панели необходимо ввести: \*телефонный номер#. Например для того чтоб позвонить на номер (067)-624-19-04, необходимо просто набрать на панели: \*0676241904#.

**8. Системные настройки**

- ★ Все настройки должны вводиться только когда сигнализация снята с охраны!!!!.
- ★ Все настройки могут быть использованы только при правильном вводе пароля пользователя . По умолчанию (на заводских настройках пароль пользователя 1234. ОБЯЗАТЕЛЬНО смените данный пароль на новый!!!
- ★ Вход в режим установок: **【Пароль】 + 【#】**
- ★ Нажмите **【\*#】** для выхода из режима установок.

NO.	Операция	Функция	Описание операции	Типовая инструкция
8.1	Добавить пульт ДУ	После добавления пульта ДУ в память устройства, он готов к эксплуатации	В память устройства может быть добавлено максимум 8 пультов ДУ. Код команды: 20+ (1-8) . 1~8 являются порядковыми номерами каждого из 8 пультов ДУ. Например для добавления 3 <sup>го</sup> по счету пульта ДУ необходимо в режиме программирования ввести комбинацию: 203#, и нажать любую кнопку на пульте ДУ.	<b>【Пароль】 + 【#】 + 【20】 + 【1-8】 + 【#】</b>
8.2	Удалить пульт ДУ	В случае если пульт ДУ утерян или не используется, удалите его из памяти устройства в целях безопасности.	Код команды: 21+ (1-8) . 1~8 являются порядковыми номерами каждого из 8 пультов ДУ. Например, для удаления 3 <sup>го</sup> по счету пульта ДУ необходимо в режиме программирования ввести комбинацию: 213# , после ввода комбинации вы услышите голосовую подсказку "Удаление завершено"	<b>【Пароль】 + 【#】 + 【21】 + 【1-8】 + 【#】</b>
NO.	Операция	Функция	Описание операции	Типовая инструкция

8.3	Добавление беспроводных датчиков	После добавления датчиков в память устройства, сигнализация будет принимать сигналы от них. Датчики включают в себя разные виды: PIR детекторы, движения, вибрации, открытия, затопления, огня и т.д.	<b>В память устройства может быть добавлено до 99 беспроводных датчиков</b> <b>Код команды: 23+ (01-99) .</b> 01-99 порядковые номера каждого из 99 датчиков. Например, для добавление 3 <sup>го</sup> беспроводного датчика, нужно ввести комбинацию: 2303#. и сделать сработку датчиком для записи радиосигнала в память устройства.	<b>【Пароль】 + 【#】 + 【23】 + 【01-99】 + 【#】</b>
8.4	Запись аудио-сообщения о типе сработки и местоположении датчика	При срабатывании тревоги, пользователь будет получать голосовое извещение с указанием типа тревоги и месторасположением датчика. Таким образом пользователь может записать голосовое сообщение длительностью 5сек для датчиков 01-9.	<b>Код команды : 92</b> ·Запись 92+ (01-09) +1+# ·Удаление 92+ (01-09) +2+# ·Воспроизведение 92+ (01-09) +3+# 01-09 порядковые номера каждого из 9 датчиков. Например, пользователю нужно записать или удалить или воспроизвести аудио для 3-го датчика. Типы команд: Запись 92031# Удаление 92032# Воспроизведение 92033#	<b>Запись: 【Пароль】 + 【#】 + 【92】 + 【01-09】 + 【1】 + 【#】</b> <b>Удаление: 【Пароль】 + 【#】 + 【92】 + 【01-09】 + 【2】 + 【#】</b> <b>Воспроизведение: 【Пароль】 + 【#】 + 【92】 + 【01-09】 + 【3】 + 【#】</b>
8.5	Переименовать название зоны охраны	Данная настройка может быть осуществлена только с помощью SMS команды либо через приложение на смартфоне. Сигнализация будет присылать SMS сообщение с измененным текстом.	<b>Код команды : 90+ (01-99) +текст сообщения (текст не длиннее 40 символов) +#.</b> 01-99 порядковые номера каждого из 99 датчиков.. Например, вам нужно изменить текст SMS для датчика 3 на текст "офис, дверь черный вход". Для этого нужно отправить SMS со следующим текстом на номер охранной сигнализации: " 9003 офис, дверь черный вход#", при удачной настройке вам придет SMS	<b>【Пароль】 + 【#】 + 【90】 + 【01-99】 + 【Текст сообщения】 (не длиннее 40 символов) + 【#】</b>

NO.	Операция	Функция	Описание операции	Типовая инструкция
8.6	Удаление беспроводных датчиков	После удаления беспроводного датчика из памяти сигнализации, она не будет получать сигналы от датчика	<b>Код команды: 24+ (01-99) .</b> 01-99 - порядковые номера каждого из 99 датчиков. Например: для того, чтобы удалить датчик под номером 3, необходимо ввести: 2403#. После чего вы услышите голосовую подсказку "Удаление завершено".	<b>【Пароль】 + 【#】 + 【24】 + 【01-99】 + 【#】</b>
8.7	Аудио запись местонахождения сигнализации	Данная функция позволяет записать аудиосообщение, в котором будет содержаться информация о географическом местоположении охранной системы. Длительность записи не более 9сек.	<b>Код команды: 9200</b> ·Запись 9200+1+# ·Удаление 9200+2+# ·Воспроизведение 9200+3+#	<b>Запись: 【Пароль】 + 【#】</b> <b>Удаление: 【Пароль】 + 【#】 + 【9200】 + 【+2】 + 【#】</b> <b>Воспроизведение: 【Пароль】 + 【#】 + 【9200】 + 【3】 + 【#】</b>
8.8	Добавление беспроводной сирены в память устройства	①Включение функции управления беспроводной сиреной. ②Шифрование	Включить / Отключить управление беспроводной сиреной <b>Код команды: 41</b> ·Включить 41+1+# ·Отключить 41+0+# <b>Код команды: 43</b>	Включить : <b>【Пароль】 + 【#】 + 【41】 + 【1】 + 【#】</b> Выключить: <b>【Пароль】 + 【#】 + 【41】 + 【0】 + 【#】</b> <b>【Пароль】 + 【#】 + 【43】 + 【XXXX】</b>



Охранная сигнализация GSM 30C



		радиосигнала во избежание помех.	Для кодировки необходимо ввести команду: 43+4 любых цифры (код) +#	+ [#]
		③Добавление беспроводной сирены в память устройства	Нажмите кнопку Set на беспроводной сирене (смотрите руководство к беспроводной сирене. Сирена перейдет в режим настройки. При этом на сирене будет соответствующая индикация. Нажмите любую клавишу на охранной сигнализации для сопряжения с сиреной. После удачной настройки сирена издаст короткий звуковой сигнал.	
NO.	Операция	Функция	Описание операции	Типовая инструкция
8.9	Установка номеров телефона, для автоматического оповещения о тревоге	При срабатывании тревоги, сигнализация будет производить автоматическое оповещение на предустановленные номера.	<b>В память может быть внесено 6 номеров</b> <b>Код команды: 51, 52, 53, 54, 55, 56.</b> Например, вы хотите установить номер тел. (067)-624-19-24, первым номером на который будет приходить извещение. Для этого нужно ввести : 510676241904#	【Пароль】 + 【#】 + 【51-56】 + 【номер телефона】 + 【#】
8.10	Удаление номеров телефона, для оповещения о тревоге	На удаленный номер не будет осуществляться дозвон с оповещением о тревоге	<b>Код команды: 51, 52, 53, 54, 55, 56</b> Например: для того чтоб удалить из памяти номер телефона (067)-624-19-24 необходимо ввести: 51#	【Пароль】 + 【#】 + 【51-56】 + 【#】
8.11	Установка номеров телефона, для SMS оповещения о тревоге	При срабатывании тревоги, централь будет автоматически рассылать SMS сообщения на предустановленные номера.	<b>В память может быть внесено 3 номера для SMS оповещения</b> <b>Код команды: 57, 58, 59</b> Например, вы хотите установить номер тел. (067)-624-19-24, первым номером на который будет	【Пароль】 + 【#】 + 【57-59】 + 【Номер телефона】 + 【#】

- 16 -

Охранная сигнализация GSM 30C



			приходить SMS извещение. Для этого нужно ввести : 570676241904#	
8.12	Удаление номеров телефона, для SMS оповещения о тревоге	На удаленный номер не будет приходить SMS сообщение о тревоге.	<b>Код команды: 57, 58, 59.</b> Например: для того чтоб удалить из памяти номер телефона (067)-624-19-24 необходимо ввести: 57#	【Пароль】 + 【#】 + 【57-59】
8.13	Установка времени задержки при постановке на охрану	Данная функция позволяет установить время задержки при постановке системы на охрану с клавиатуры. Можете покинуть помещение до постановки системы на охрану.	<b>Код команды: 44</b> <b>Время задержки варьируется в диапазоне 1-180 секунд.</b> Например: для того чтоб установить задержку в 60 секунд необходимо ввести комбинацию: 4460#	【Пароль】 + 【#】 + 【44】 + 80 + 【44】 + 【001-180】 + 【#】
NO.	Операция	Функция	Описание операции	Типовая инструкция
8.14	Включение/выключение возможности постановки на охрану с задержкой с помощью пульта ДУ.	Позволяет поставить систему на охрану с пульта ДУ, с задержкой на постановку. Таким образом, позволяет покинуть помещение без включения пожарной тревоги	<b>Код команды: 47+0 Отключить задержку</b> <b>47+1 Включить задержку</b> Например: Для включения функции постановки на охрану с задержкой с помощью пульта ДУ, необходимо ввести команду: 471#	【Пароль】 + 【#】 + 【47】 + 【0/1】 + 【#】
8.15	Установка времени (Часы, календарь)	Позволяет установить корректную дату и время.	<b>Код команды: 32</b> Формат настройки: <b>32+год+месяц+день+час+минуты+секунды+#</b> Например: для установки 13:30:30 1 Мая 2016 года, нужно ввести команду: 3220160501133030#	【Пароль】 + 【#】 + 【32】 + 【год】 + 【месяц】 + 【день】 + 【час】 + 【минуты】 + 【секунды】 + 【#】

- 17 -



Охранная сигнализация GSM 30C



8.16	Автоматическая постановка на охрану по расписанию	Сигнализация автоматически будет становиться на охрану в заданное время.	В память может быть добавлено 3 группы одновременно. Код команды: 33, 34, 35. Формат ввода: (33-35) +Час +Минуты+# Например: для того чтобы запрограммировать в 1-ю группу ежедневную постановку на 22:00, необходимо ввести команду: 332200#	【Пароль】+【#】 +【33-35】+【Час】 +【Минуты】+【#】
8.17	Автоматическое снятие с охраны по расписанию	Сигнализация будет автоматически сниматься с охраны в заданное время	В память может быть добавлено 3 группы одновременно. Код команды: 36, 37, 38. Формат ввода: (36-38) +Час +Минуты+# Например: для того чтобы запрограммировать в 1-ю группу ежедневное снятие с охраны в 7:30 необходимо ввести команд: 360730#	【Пароль】+【#】 +【36-38】+【Час】 +【минуты】+【#】
NO.	Операция	Функция	Описание операции	Типовая инструкция
8.18	Установить режим "Хозяин дома" (частичная постановка на охрану)	Данный режим позволяет оставить часть датчиков активными, а часть неактивными. Например, когда вы дома, то можете отключить датчики движения, а датчики	Код команды: 61 Формат ввода: 61+ (01-99) +0/1+# 01-99 порядковые номера каждого из 99 беспроводных датчиков. 0/1: 0 отключен. 1 включен. Например: для того чтоб получать сигнал тревоги только от датчика 2, необходимо ввести команду: 61021#	【Пароль】+【#】 +【61】+【01-99】 +【0/1】+【#】

Охранная сигнализация GSM 30C



		открытия оставить активными.		
8.19	Установка продолжительности звучания проводной сирены	Данная функция позволяет установить время звучания сирены при сработке. По умолчанию время звучания 180сек.	Код команды: 46. Продолжительность звучания сирены может быть установлена в диапазоне 1-180s Например: для того чтоб установить продолжительность звучания 60сек. необходимо ввести команду: 46060#	【Пароль】+【#】+【001-180】 +【46】+【001-180】+【#】
8.20	Установка уровня громкости сирены	Вы можете установить громкость сирены от 1 до 4.. По умолчанию громкость стоит 3.	Код команды: 64. Уровень громкости регулируется от 1 до 4 Например: для того чтоб установить уровень громкости 1, необходимо ввести команду: 641#	【Пароль】+【#】+【64】+【1-4】+【#】
8.21	Включить/отключить звуковой сигнал сирены при нажатии кнопки SOS на пульте ДУ.	По умолчанию при нажатии на кнопку SOS на пульте ДУ, сирена будет включать звуковую тревогу. С помощью данной настройки можно отключить звуковой сигнал сирены.	Код команды: 76+0 – при нажатии SOS, сирена не будет включаться 76+1 – при нажатии SOS, сирена будет включаться Например: для того чтоб сирена не включалась при нажатии кнопки SOS на пульте ДУ, необходимо ввести команду: 760#	【Пароль】+【#】 +【76】+【0/1】+【#】

NO.	Операция	Функция	Описание операции	Типовая инструкция
8.22	Включение/выключение функции SMS	Вы будете получать SMS оповещения при	Код команды: 77+0 – выключить оповещение 77+1 - включить оповещение	【Пароль】+【#】 +【77】+【0/1】+【#】

Охранная сигнализация GSM 30C



	оповещения при постановке/снятии с охраны	постановке/снятии с охраны. По умолчанию данная функция выключена.	Например: для того чтоб включить режим SMS оповещения о постановке/снятии, необходимо ввести команду: 771#	
8.23	Включить/выключить звук клавиатуры (опциональная функция)	При нажатии клавиш на охранной панели они будут издавать звук. По умолчанию звук включен.	<b>Код команды: 79+0 Отключить</b> <b>79+1 Включить</b> Например: для того чтоб отключить тон при наборе, необходимо ввести: 790#	【Пароль】+【#】+【79】+【0/1】+【#】
8.24	Включить/отключить SMS оповещение о пропаже питания в сети	При пропаже питания в сети централь будет присылать SMS уведомления о пропаже и о появлении питания в сети. По умолчанию эта функция отключена.	<b>Код команды: 80+0 выключить оповещение</b> <b>80+1 включить оповещение</b> Например: для включения функции SMS оповещения необходимо ввести команду: 801+# <b>Примечание:</b> Уведомление о пропаже питания приходит только тогда когда сигнализация стоит на охране.	【Пароль】+【#】+【80】+【0/1】+【#】
8.25	Включить/отключить SMS оповещение о разряде батареи	При разряде батареи в датчике, охранная сигнализация пришлет SMS уведомление о событии. По умолчанию данная функция отключена.	<b>Код команды: 83+0 выключить оповещение</b> <b>83+1 включить оповещение</b> Например: для включения функции SMS оповещения о разряде батареи в датчике необходимо ввести команду: 831# <b>Примечание:</b> данная функция работает только с датчиками, которые поддерживают режим оповещения о разряде батареи.	【Пароль】+【#】+【83】+【0/1】+【#】
NO.	Операция	Функция	Описание операции	Типовая инструкция

- 20 -

Охранная сигнализация GSM 30C



8.26	Включить/выключить звуковое подтверждение сиреной о снятии/постановке на охрану	При постановке/снятии с помощью пульта ДУ не всегда слышно о результате операции, особенно если централь находится внутри помещения. Данная функция позволяет услышать результат с помощью сирены. При постановке на охрану сирена издаст один гудок, при снятии с охраны два гудка. По умолчанию данная функция отключена.	<b>Код команды: 75+0 - выключить звук</b> <b>75+1 - включить звук</b> Например: для того чтоб включить звуковую подсказку сирены, необходимо ввести: 751#	【Пароль】+【#】+【0/1】+【75】+【0/1】+【#】
8.27	Смена пароля	По умолчанию пароль 1234. Пожалуйста, смените заводской пароль в целях безопасности.	<b>Код команды: 30+ XXXX (новый пароль)+#</b> Например: для того чтоб сменить старый пароль на новый 1012, необходимо ввести: 301012#	【Старый пароль】+【#】+【30】+【XXXX】(4-х значный новый пароль)+【#】
8.28	Восстановление заводских настроек	В случае не стабильной работы системы, или же если пользователь забыл пароль, необходимо сделать сброс системы до заводских	Введите комбинацию 95175308246+# на клавиатуре сигнализации. Загорятся все светодиоды на панели, и устройство перейдет в режим сброса настроек. Голосовая подсказка "Удаление завершено" будет означать, что устройство восстановлено до заводских	【95175308246】+【#】

- 21 -

		настроек	настроек.	
8.29	Восстановление пароля	Если вы забыли новый пароль, то с помощью данной команды вы сможете восстановить заводской пароль	Для восстановления заводского пароля (1234) введите комбинацию на панели сигнализации: 95175308249+#	【95175308249】+【#】
NO.	Операция	Функция	Описание операции	Типовая инструкция
8.30	Установка времени задержки на срабатывание тревоги	Данная функция полезна для пользователей, которые снимают сигнализацию с охраны непосредственно с клавиатуры на панели.	Код команды: 45. Время задержки можно установить в диапазоне 1-180сек. Например: для того чтоб установить время задержки 150 сек, необходимо ввести комбинацию: 45150#, и затем указать датчики, сигнал тревоги от которых должен обрабатываться с задержкой, см. пункт 8.31.	【Пароль】+【#】+【45】+【001~180】+【#】
8.31	Программирование приоритетов зон защиты	Вы можете задать атрибуты зоны, функции и т.д.	Ввод команды: 【60】⇒【AA】⇒【B】⇒【C】⇒【D】⇒【#】 <b>AA порядковый номер датчика (зоны):</b> [01~99] <b>B тип (приоритет зоны):</b> [1] В реальном времени (немедленная сработка), [2] С задержкой, [3] 24-х часовая (круглосуточная охрана в независимости от постановки), [4] Игнорированная. <b>C тип датчика(тревоги):</b> [1] SOS, [2] Пожар, [3] Утечка газа, [4] Дверь, [5] Холл, [6] Окно, [7] Балкон, [8] Периметр.	

			<b>D Режим сирены:</b> [0] сирена выключена, [1] сирена включена. Например: для того чтоб установить 12 зону как тревога открытия двери с задержкой оповещения и включить сирену необходимо ввести команду: 【60】⇒【12】⇒【2】⇒【4】⇒【1】⇒【#】	
8.32	Запрос на просмотр установленных номеров	Если вы забыли номера запрограммированных телефонов для автодозвона и рассылки SMS уведомлений, то с помощью данной SMS команды или через приложение вы можете их узнать	Для того чтоб отправить запрос на просмотр установленных номеров, необходимо на номер СИМ карты, установленной в сигнализацию отправить SMS со следующим текстом: Пароль+701#. Например при стандартных настройках текст сообщения будет выглядеть так: 1234701#.	【Пароль】+【#】+【701】+【#】
8.33	Запрос IMEI номера и версии прошивки сигнализации	С помощью данной команды можно узнать IMEI номер сигнализации для использования в сети.	Для того чтоб узнать IMEI номер необходимо, на номер СИМ карты, установленной в сигнализацию отправить SMS со следующим текстом: Пароль+990701# Например при стандартных настройках текст сообщения будет выглядеть так: 1234990701#	【Пароль】+【#】+【990701】+【#】

### 9. Настройка центра мониторинга пультной охраны

#### 9.1 Установка кода пользователя (ID пользователя)

В режиме программирования, введите код команды 【78】 затем введите 4-х значный код пользователя 【xxxx】, и нажмите 【#】 для подтверждения команды. Если все введено верно, то прозвучит голосовая подсказка "Настройка успешна".

Код команды: **【Пароль】 + 【#】 + 【78】 + 【xxxx】 + 【#】**

### 9.2 Установка телефонного номера центра пультовой охраны

В режиме программирования, введите код команды **【50】** затем введите номер телефона пульта охраны **【xx...xx】**, и нажмите **【#】** для подтверждения команды. Если все введено верно, то прозвучит голосовая подсказка "Настройка успешна".

Код команды: **【Пароль】 + 【#】 + 【50】 + 【xx...xxx】 + 【#】**

### 9.3 Включить/выключить оповещение пульта охраны о событиях

В режиме программирования, введите код команды **【73】** затем одно из значений для определенного действия **【0/1】**, и нажмите **【#】** для подтверждения команды. Если все введено верно, то прозвучит голосовая подсказка "Настройка успешна".

Код команды: **【Пароль】 + 【#】 + 【73】 + 【0/1】 + 【#】**.

Пояснение:

**【0】** означает что функция выключена, и пульт охраны не будет получать уведомления о событиях.

**【1】** означает что функция включена, и пульт охраны будет получать все уведомления о срабатках.

По умолчанию данная функция выключена.

### 9.4 Включить/выключить отправку уведомлений о Снятии/Постановке на охрану, на пульт охраны.

В режиме программирования, введите код команды **【74】** затем одно из значений для определенного действия **【0/1】**, и нажмите **【#】** для подтверждения команды. Если все введено верно то прозвучит голосовая подсказка "Настройка успешна".

Пояснение:

**【0】** означает что функция выключена. Информация о снятии/постановке не будет приходить на пульт охраны.

**【1】** означает что функция включена. Информация о снятии/постановке будет приходить на пульт охраны. По умолчанию данная функция выключена.

### 9.5. Коды событий

Данная сигнализация поддерживает 90 беспроводных зон. Каждой зоне может быть назначен код события. Все коды событий сделаны на основе международного протокола Ademco Contact ID. в общей сложности система поддерживает 654 кода различных событий. Пользователи могут установить код события согласно собственной потребности. Настройка выглядит следующим образом:

В режиме программирования введите **"【62】【01-99】【xxx】#"**. **【62】** код адреса; **【01-99】** порядковый номер беспроводного датчика/зоны; **【XXX】** код события в стандарте Ademco Contact ID.

Например: для того чтоб установить 3-ю зону как "Пожар" необходимо ввести соответствующий код события "110 тревога огонь", для этого нужно ввести команду: **"6202110#"** после чего прозвучит голосовая подсказка "установка кода успешна", таким образом при срабатывании 3-ей зоны сигнализация будет отправлять на пульт охраны код "110" – который будет означать пожарную тревогу.

Примеры самых распространенных событий с их кодами указаны в таблице ниже. Остальные коды событий должны быть установлены в соответствии с протоколом Ademco Contact ID.

Событие	Код	Событие	Код
Медицинская помощь	100	Пожарная тревога	110
Общая тревога (паника)	120	Взлом	130
Периметр	131	Проникновение в помещение	132
Утечка газа	151	Затопление	154



Высокая температура/ Низкая температура	158/159	Угарный газ	162
--	---------	-------------	-----

## 10. Монтаж датчиков

### 10.1 Схема установки магнитно-контактного датчика двери:



#### Предостережения:

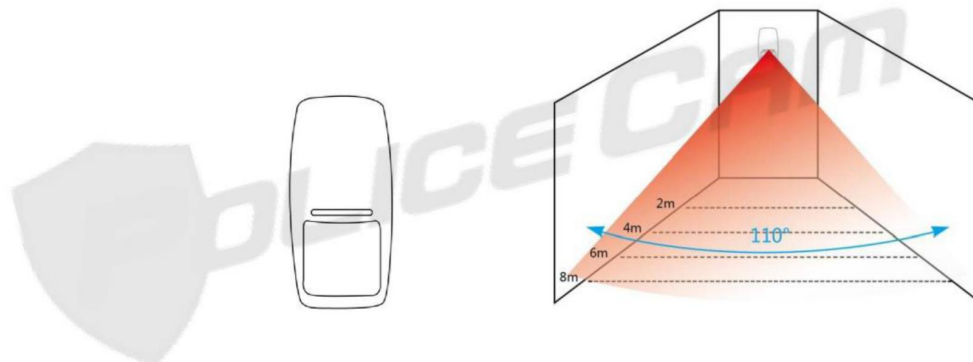
- ① Зазор между магнитом и датчиком должен быть меньше 10мм.
- ② Если после установки датчика, при открытии двери, загорается светодиодная индикация, то датчик смонтирован правильно.
- ③ Если светодиодная индикация на датчике начинает быстро мигать при срабатывании – это означает что батарея разряжена и

- 26 -

её нужно заменить как можно скорее.

- ④ Радиус передачи сигнала датчиком составляет до 80м на открытом пространстве, в закрытом пространстве радиус значительно меньше. Поэтому перед установкой датчика проверьте проходимость сигнала в помещении.

### 10.2 Схема монтажа PIR датчика движения:



Во избежание ложных срабатываний обратите внимание на следующие пункты при монтаже датчика:

- ① Не устанавливайте датчик лицевой стороной к окну, не допускайте попадания прямых солнечных лучей.

- 27 -



- ② Не устанавливайте напротив больших объектов, которые легко сдвинуть.
- ③ Не устанавливайте напротив или над обогревателями, кондиционерами.
- ④ Мебель и другие крупные предметы должны быть расположены вдали от датчика.
- ⑤ Не устанавливайте вблизи друг от друга 2 и более датчиков во избежание радиопомех при срабатывании.
- ⑥ Если светодиодный индикатор начинает быстро мигать при обнаружении – это означает что батарея разряжена и её нужно заменить как можно скорее.
- ⑦ Дистанция обнаружения до 8 метров, радиус передачи радиосигнала до 80 метров на открытом пространстве.

## 11. Обслуживание

### Система проверки

Устройство нуждается в периодической диагностике и проверке для обеспечения стабильной и безопасной работы. Диагностику охранной сигнализации необходимо проводить раз в три месяца и диагностику датчиков раз в месяц.

### Диагностика сигнализации:

- 11.11 Проверьте: нормально ли ставится/снимается централь с охраны всеми способами.
- 11.12 Проверьте: происходит ли дозвон во время тревоги на указанные номера.
- 11.13 Проверьте: нормально ли сигнализация принимает сигналы от детекторов при работе от резервной батареи.

### Диагностика датчиков:

- 28 -

- 11.14 Проверьте нормально ли проходит сигнал при сработке датчика.
- 11.15 Проверьте уровень заряда каждой батареи в датчиках.

### 11.2 Предостережения

- 11.21 Не разбирайте, не ремонтируйте и не вносите изменения в продукт самостоятельно, во избежание его порчи.
- 11.22 Избегайте сильных механических ударов и падения продукта на пол, во избежание его порчи..
- 11.23 Не устанавливайте экстренные номера телефонов служб безопасности без их ведома и разрешения.

## 12. Технические характеристики

Потребляемая мощность:	DC 5V / 2A;
Потребление в режиме ожидания:	≤65mA;
Потребление в режиме тревоги :	≤300mA;
Резервная батарея:	3.7V 300mAH. Рекомендуем устанавливать дополнительно блок бесперебойного питания.
Время полной зарядки:	10 hours. В режиме ожидания: 4.5 часа; Индикация заряда не отражается на экране.
Громкость проводной сирены:	120DB (длительность сигнала по умолчанию 180сек);
Частота приема сигнализации:	433MHz (±75KHz) ,PT2262 / 4.7MΩ EV1527/300K (Индивидуальная для 315Mhz);

- 29 -

### Охранная сигнализация GSM 30C



Частота передачи сигнализации: 315MHz ( $\pm 75$ KHz) ,PT2262 / 4.7M $\Omega$  EV1527/300K; (Индивидуальная для 433Mhz)

Поддержка телефонных номеров: 6 для автодозвона, 3 для SMS оповещения, 1 CID для связи с пультом охраны;

Поддержка аксессуаров: 8 брелоков ДУ, 99 беспроводных датчиков, 2 проводных датчика;

Рабочее расстояние между сигнализацией и беспроводными аксессуарами: для брелоков ДУ <40м (на открытом пространстве), для датчиков <80м (на открытом пространстве);

Пароль по умолчанию (на заводских настройках): 1234

Диапазон рабочих температур: -10°C~+50°C

### 13. Настройки зон/датчиков по умолчанию (на заводских настройках):

Зоны охраны	Постановка на охр	Частичная постановка	Приоритет сработки	Тип тревоги	Сирена
Зона 1	Доступно	Не доступно	Немедленно	Тревога Дверь	Вкл.
Зона 2	Доступно	Не доступно	Немедленно	Тревога Холл	Вкл.
Зона 3	Доступно	Доступно	Немедленно	Тревога Окно	Вкл.
Зона 4	Доступно	Доступно	Немедленно	Тревога Балкон	Вкл.
Зона 5	Доступно	Доступно	Немедленно	Тревога Пожар	Вкл.

- 30 -

### Охранная сигнализация GSM 30C



Зона 6	Доступно	Доступно	Немедленно	Тревога Газ	Вкл.
Зона 7	Доступно	Доступно	Немедленно	SOS	Вкл.
Зона 8-90	Доступно	Не доступно	Немедленно	SOS	Вкл.
Зона 91-99	Доступно	Доступно	Немедленно	SOS	Вкл.
Проводная зона 1	Доступно	Доступно	Немедленно	Тревога проводная зона 1	Вкл.
Проводная зона 2	Доступно	Доступно	Немедленно	Тревога проводная зона 2	Вкл.
Пароль:	1234	Управление ДУ:	Доступно		
Продолжительность сирены:	180 сек	Тон сирены:	Не доступно		

- 31 -

## 14. Общие неисправности

Неисправность	Возможные причины
Сигнализация не делает звонок при сработке	<ul style="list-style-type: none"> <li>● Система снята с охраны</li> <li>● Установлен не правильный номер для дозвона.</li> <li>● Установлена задержка на тревогу</li> <li>● Не достаточно средств на счету</li> </ul>
Отключается для обнаружения сети, или не находит сеть.	<ul style="list-style-type: none"> <li>● SIM карта не GSM.</li> <li>● SIM карта не снята с PIN кода.</li> <li>● Заряд аккумулятора сигнализации очень низкий</li> </ul>
Невозможно дистанционно управлять с телефона, нет дозвона.	<ul style="list-style-type: none"> <li>● Слишком слабый GSM стгнал</li> </ul>
Не удается дистанционно войти в режим управления	<ul style="list-style-type: none"> <li>● Не верный пароль</li> </ul>
Сигнализация не принимает сигнал от датчика.	<ul style="list-style-type: none"> <li>● Датчик не добавлен в память</li> <li>● Аксессуар не рабочий</li> </ul>
Нет задержки на сигнал тревоги	<ul style="list-style-type: none"> <li>● Зона не запрограммирована на задержку тревоги</li> </ul>
Нет SMS оповещения при пропаже питания в сети	<ul style="list-style-type: none"> <li>● Сигнализация не находится в состоянии под охраной</li> </ul>
Нет сигнала сирены при	<ul style="list-style-type: none"> <li>● Сирена не подключена или</li> </ul>

- 32 -

сработке	<ul style="list-style-type: none"> <li>● подключена не правильно</li> <li>● В установках отключен звук сирены</li> </ul>
Аксессуары работают только на маленьком расстоянии	<ul style="list-style-type: none"> <li>● Низкий уровень заряда батарей в аксессуарах</li> <li>● Низкий уровень заряда батарей в сигнализации</li> <li>● Радиопомехи</li> </ul>

- 33 -

### Warranty Card

Guest Name: \_\_\_\_\_ Purchase Date: \_\_\_\_\_

Telephone: \_\_\_\_\_

Address: \_\_\_\_\_

Warranty Duration: \_\_\_\_\_

Date	Repair Record