

Примечание:

Инструкция является лишь руководством.

Информация может иметь технические неточности или типографические ошибки.

Модель или действия, описанные в инструкции, могут быть изменены или обновлены в любое время без предварительного уведомления.

Скриншоты, используемые в инструкции, относятся к другой модели и предназначены только для показаний и объяснений. В случае каких-либо вопросов или для запроса документов о последних изменениях и дополнительных примечаниях, обратитесь к отделу послепродажного обслуживания.

Предупреждения:

В данной документации описывается информация о правильном использовании прибора для предотвращения риска потери собственности.

Пожалуйста, используйте веб-камеру в среде с допустимой температурой (от -10 ° C до + 50 ° C) и влажностью.

Перед началом работы удостоверьтесь в исправности подачи электропитания.

Избегайте падений и сильных ударов прибору. Не устанавливайте устройство в пыльном месте или среде повышенной влажности. Не рекомендуется установка рядом с источником сильного электромагнитного излучения.

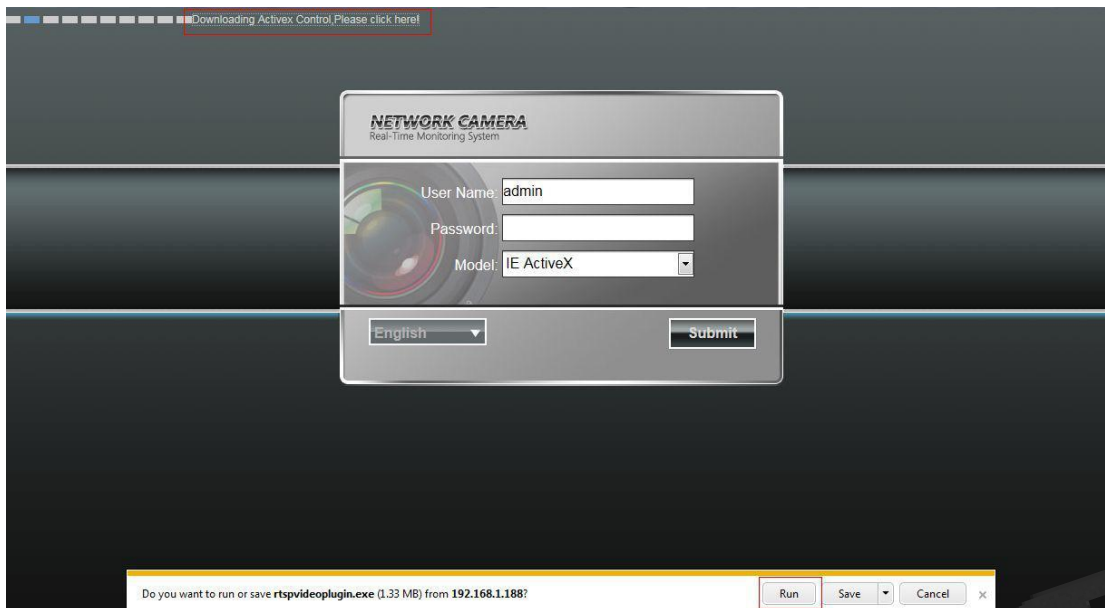
Избегайте попадания жидкости внутрь устройства.

Если прибор не используется, установите пылезащитную крышку для датчика изображения. Не разбирайте продукт без разрешения.

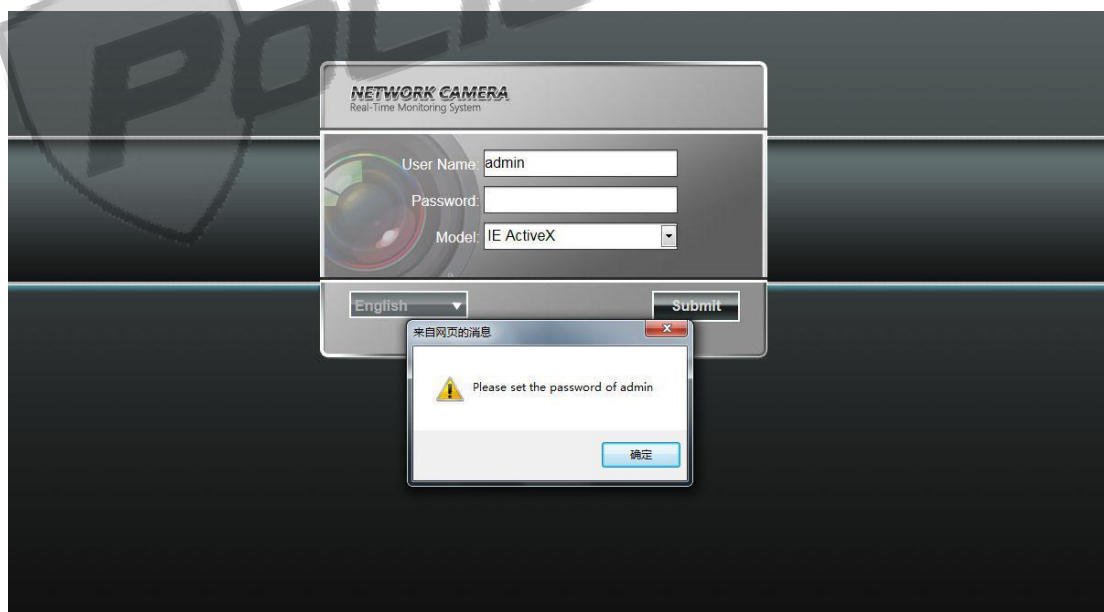
Окно панели входа

Введите IP-адрес внешнего устройства в браузер (IP-адрес по умолчанию - 192.168.1.188) для получения доступа к окну панели входа в систему.

При первом использовании IP-камеры вы должны установить Active X. Нажмите на соответствующую кнопку, чтобы загрузить и установить Active X. После щелчка появится всплывающее сообщение об установке, нажмите «Запустить», установите Active X в соответствии с примером, показанном на рисунке.



По окончании установки Active X вам будет предложено установить пароль после нажатия кнопки «подтвердить», как показано на рисунке:



После нажатия кнопки «OK» появится окно настройки пароля, который устанавливает пользователь. Максимальная длина пароля – 16 символов.

При успешной установке пароля, вы автоматически перейдете на окно панели входа.

Имя пользователя: admin (по умолчанию)

Пароль: устанавливается пользователем, максимум 16 символов

Модель: IE Active X или Non Active X. Если вы используете браузер IE, то, пожалуйста, выберите IE Active X для входа в систему. Если вы используете другие браузеры, выберите Non ActiveX для входа в систему. (Примечание: выберите Non Active X без установки элемента управления Active X)

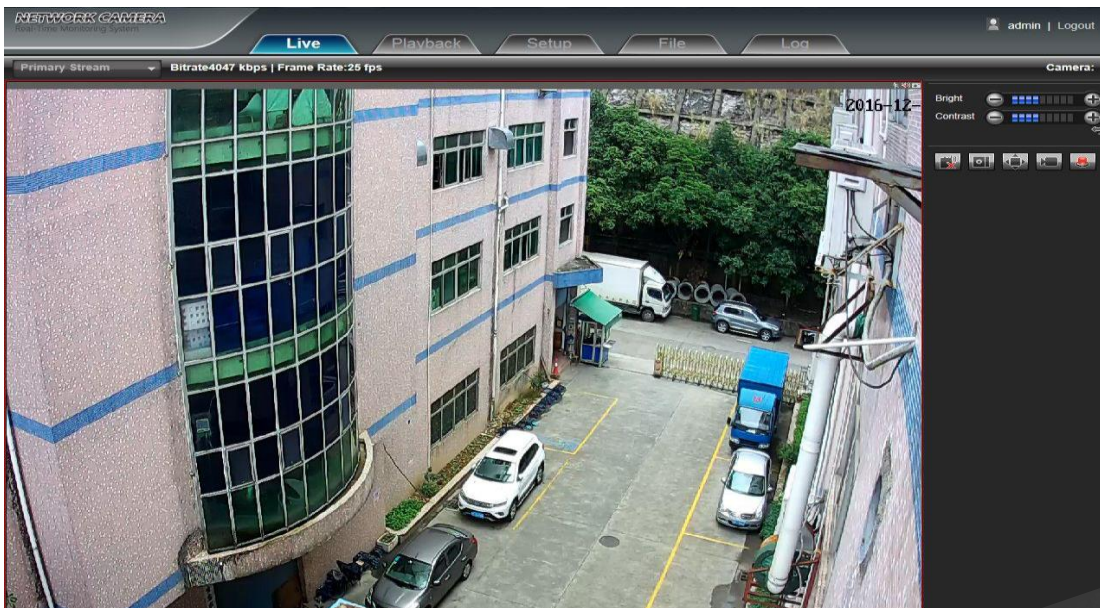
Язык на выбор: английский, упрощенный китайский, традиционный китайский

Нажмите «Подтвердить» для входа в систему


Прямая трансляция

После входа в систему, вы перейдете в режим прямой трансляции.

Примечание: в устройство необходимо вставить TF-карту для полного функционального интерфейса дисплея или же вы сможете использовать лишь упрощенную версию.



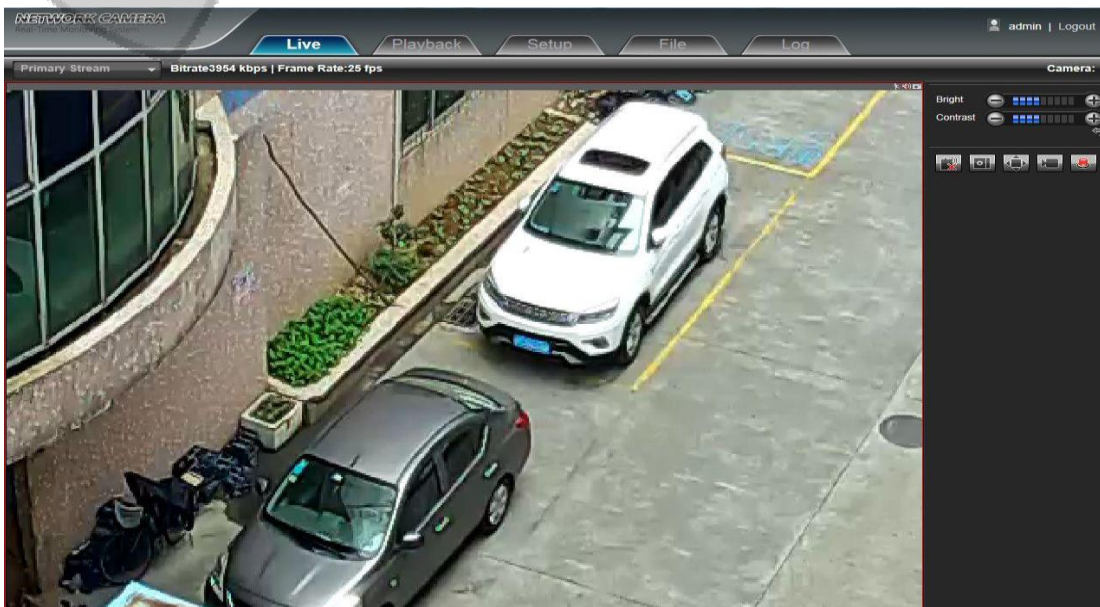
Полноэкранный просмотр

Нажмите на иконку полноэкранного просмотра в правом нижнем углу, чтобы перейти в соответствующий режим. 

Вы также можете выбрать полноэкранный режим в окне предварительного просмотра с помощью нажатия правой кнопки мыши.

Цифровое увеличение изображения

Вы можете увеличить изображение в режиме просмотра, используя колесико мышки.



Управление функциями просмотра



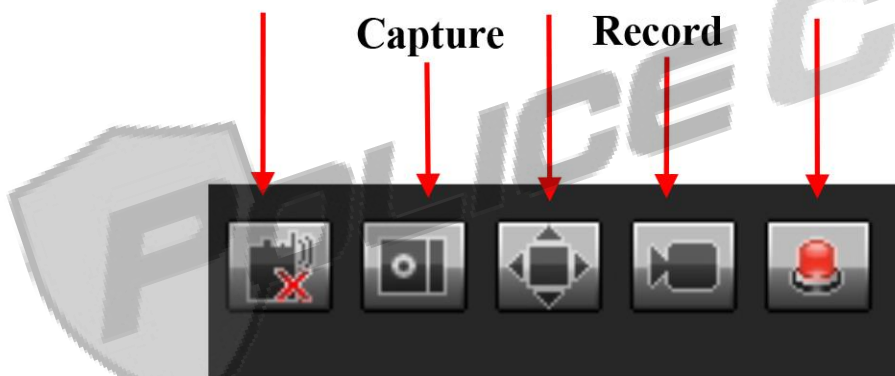
Яркость: используется для настройки яркости дисплея.

Контрастность: используется для настройки контрастности.



Иконка стрелки используется для восстановления настроек по умолчанию.

VOICE INTERCOM Full Screen Event Type



Voice intercom – Интерком воспроизведения голоса – нажмите, чтобы включить или выключить интерком.

Capture – Захват – нажмите, чтобы сделать снимок. После нажатия, перед вами автоматически откроется путь к файлу.

Full screen – Полноэкранный режим – нажмите, чтобы отобразить окно в полноэкранном режиме.

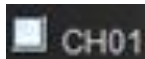
Record – Запись видео – нажмите, чтобы включить или выключить запись.

Event Type - тип события – нажмите, чтобы включить или выключить сигнализацию.

Примечание: X означает, что функция выключена или недоступна.

Воспроизведение

Нажмите «Воспроизведение», чтобы перейти к окну воспроизведения, щелкните на значок «CH01»












затем выберите дату и время требуемого видеоролика, после чего щелкните на значок поиска.



После этого начнется автоматический поиск видеозаписи по выбранным характеристикам.



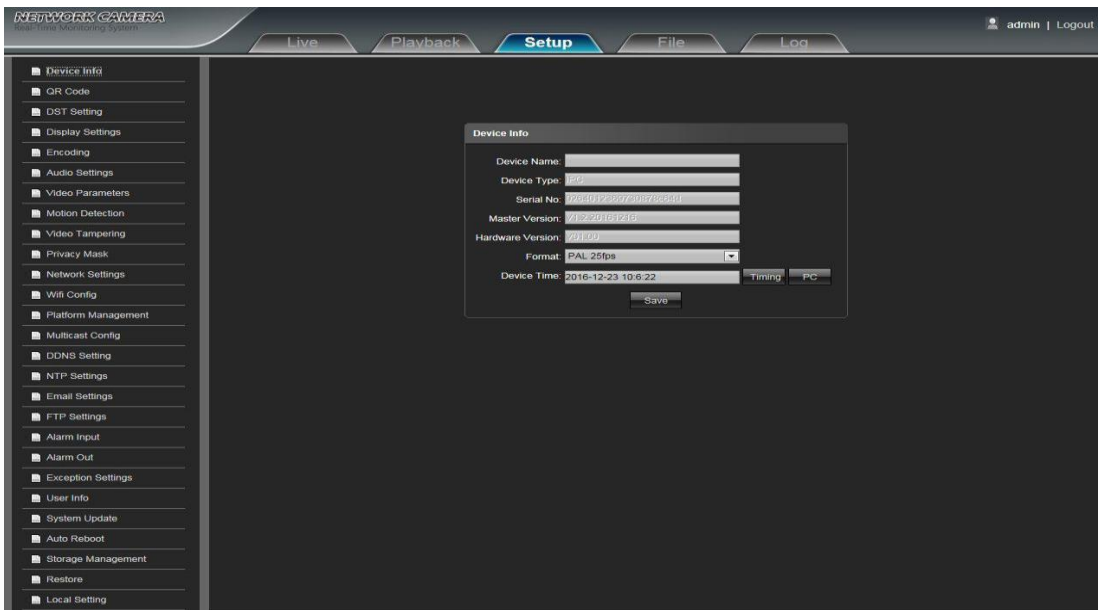
-  **Старт:** Запуск выбранной видеозаписи.
-  **Стоп:** Остановка воспроизведения видеозаписи.
-  **Замедлить:** Замедление скорости воспроизведения (в 1/2, 1/4, 1/8, 1/16 раза на выбор).
-  **Ускорить:** Ускорение скорости воспроизведения (в 2, 4, 8, 16 раз на выбор).
-  **Снимок:** Позволяет сделать снимок во время воспроизведения видеозаписи.
-  **Сохранить:** Позволяет сохранить просматриваемое видео.
-  **Покадровое воспроизведение:** Позволяет вам покадрово воспроизводить видеозапись.
-  **Полноэкранный режим:** Просмотр видеозаписи в полноэкранном режиме.
-  **Звук:** Настройка звука воспроизведения видеозаписи.

Дважды нажмите по местоположению слайдера для воспроизведения видео. Вы также можете нажать кнопку «Старт», чтобы начать воспроизведение видео.

Примечание: устройство должно поддерживать TF-карту, чтобы эта функция была доступна.

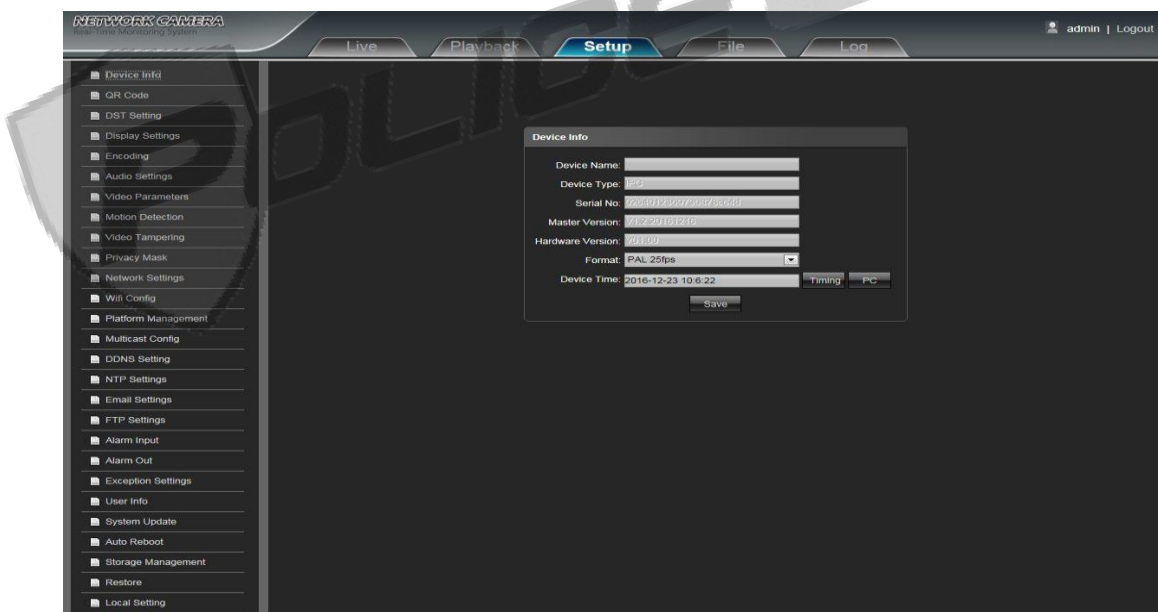
Установка

Примечание: в устройстве должна присутствовать TF-карта для полного функционала интерфейса дисплея, в противном случае будет использоваться упрощенный режим интерфейса.



Информация о приборе

Информация об используемой IP камере.



Название прибора: Вы можете изменить название камеры

Тип прибора: Отображение типа прибора

Серийный номер: Отображение серийного номера

Версия программного обеспечения: Отображение версии программного обеспечения (примечание: основывается на информации, отображающейся в приборе на заводских настройках)

Версия аппаратного обеспечения: Отображение версии аппаратного обеспечения

Формат: Вы можете выбрать PAL или NTSC системы сканирования изображений

Время: Установка времени устройства

После установки всех параметров нажмите «Сохранить», чтобы мгновенно задействовать выбранные настройки.

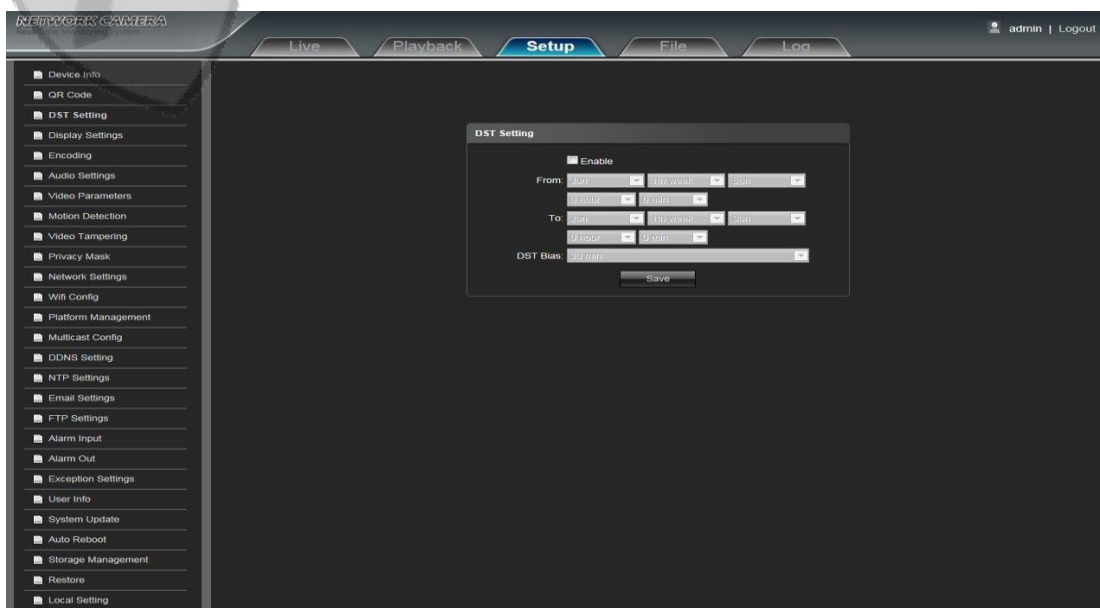
QR-код

Окно QR-кода IP камеры представлено ниже. Пользователи iPhone устройств могут просканировать “Download Apple APP” (скачать программу для Apple) QR-код с помощью RichScan сканера, чтобы перейти на страницу скачивания Fseye. Пользователи Android устройств, использующие такой же сканер, могут просканировать “Download Android APP” (скачать программу для Android) QR-код, чтобы перейти на страницу скачивания Fseye. Используя Fseye приложение для смартфона, вы можете просканировать (запрос ID устройства) “Query Device ID” QR-код, чтобы авторизоваться.



Настройка перевода на летнее время

Окно настроек перевода на летнее время IP камеры представлено ниже.



Включить: вы можете включить или выключить функцию перевода на летнее время, если это требуется в вашем регионе, нажав на соответствующую кнопку.

С (начало периода): Установите начало периода летнего времени

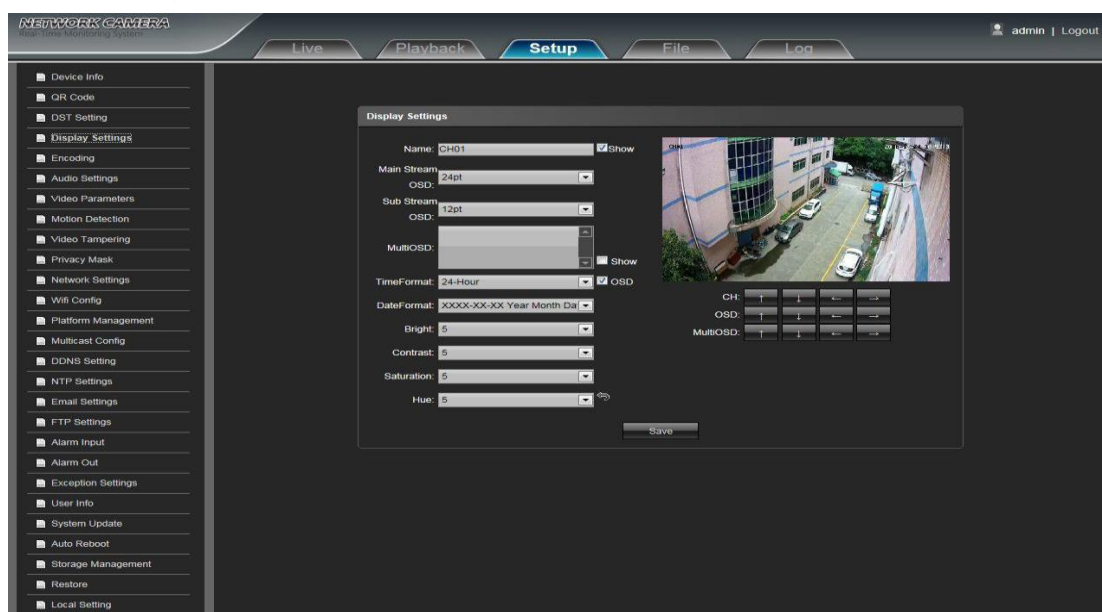
До (конец периода): Установите конец периода летнего времени

Смещение: Установите количество времени, на которое происходит смещение (доступны варианты 30/60/90/120 минут на выбор).

После установки всех параметров нажмите «Сохранить», чтобы мгновенно задействовать выбранные настройки.

Настройки дисплея

Окно настроек дисплея IP камеры представлено ниже.



Название: Вы можете изменить название выбранного канала

Экран уведомления основного канала: Вы можете настроить шрифт экрана уведомления основного канала

Экран уведомления подканала: Вы можете настроить шрифт экрана уведомления подканала

Функция нескольких экранов уведомления: Вы можете добавить несколько пользовательских экранов уведомления. Можно выбрать «Показывать» или нет

Формат времени: Вы можете выбрать режим отображения времени

Формат даты: Вы можете выбрать режим отображения даты

Яркость: Настройка яркости дисплея

Контрастность: Настройка контрастности дисплея

Насыщенность: Настройка насыщенности дисплея

Оттенок: Настройка оттенков дисплея

Циклотронная стрелка: Возвращение к настройкам по умолчанию

Местоположение оглавления: Настройка местоположения оглавления

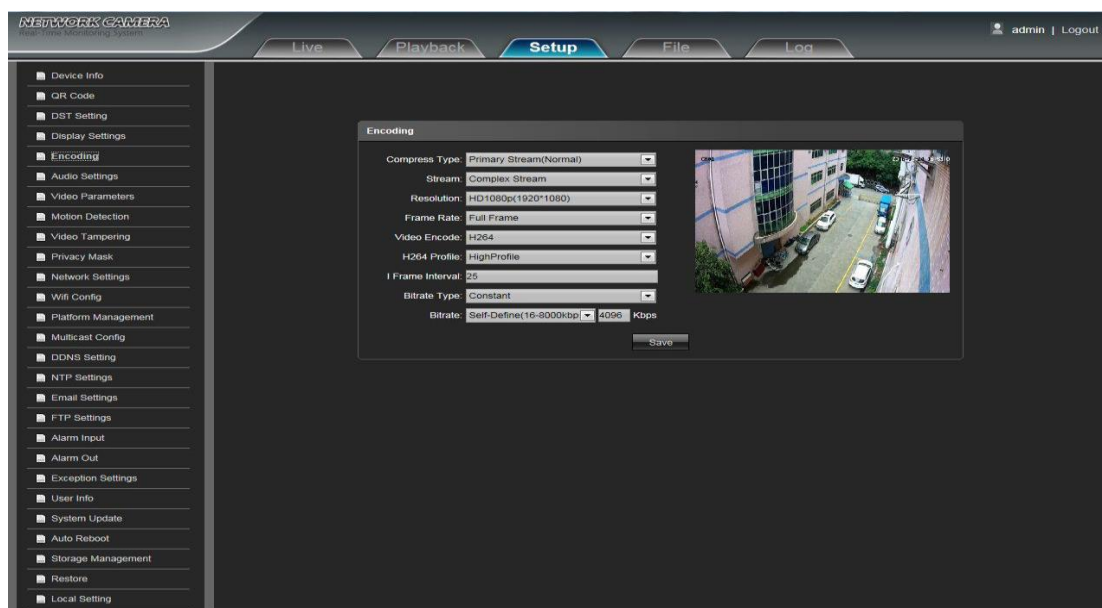
Местоположение даты: Настройка местоположения даты

Настройка местоположения: Настройка местоположения пользовательских экранов уведомления

После установки всех параметров нажмите «Сохранить», чтобы мгновенно задействовать выбранные настройки.

Кодирование

Окно настроек кодирования IP камеры представлено ниже.



Тип сжатия: Основной поток (по умолчанию) / Подпоток на выбор.

Поток: Включает в себя сложный поток / видео поток двух типов.

Разрешение: Камера поддерживает несколько размеров разрешения, которые отображаются здесь.

Частота кадров: В выпадающем списке вы можете выбрать несколько режимов частоты кадров.

Кодировка видео: H.264/MJPEG два типа форматов кодировки видео.

H.264 профиль: На выбор три опции: основной, базовый и высокий.

I Frame интервал: Установка размера I Frame интервала.

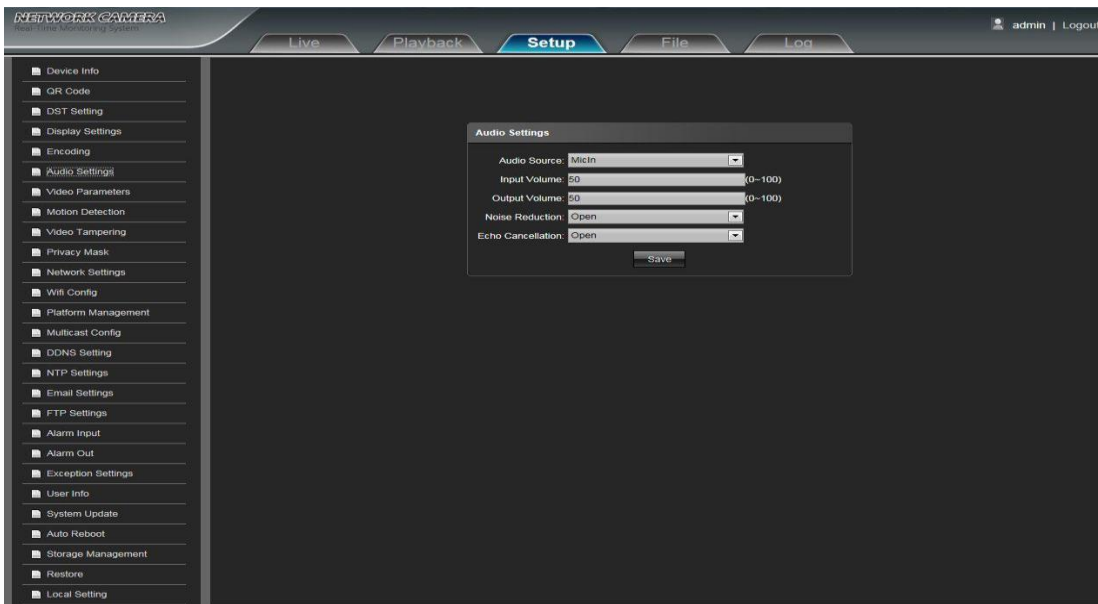
Тип битрейта: Постоянный / переменный на выбор.

Битрейт: Установка различного битрейта для нескольких каналов.

После установки всех параметров нажмите «Сохранить», чтобы мгновенно задействовать выбранные настройки.

Настройки звука

Окно настроек звука IP камеры представлено ниже.



Источник звука: Настройка способа получения звука, LinIn или MicIn на выбор.

Громкость получаемого звука: установите параметры громкости получаемого звука в диапазоне 0-100, по умолчанию – 50.

Громкость исходящего звука: установите параметры громкости исходящего звука в диапазоне 0-100, по умолчанию – 50.

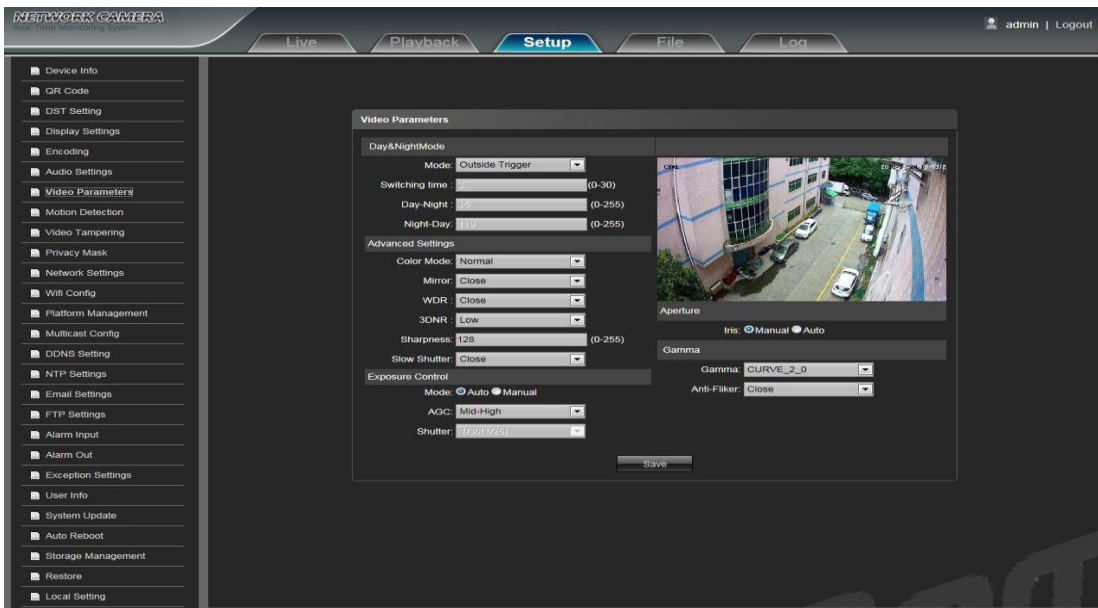
Подавление шума: Включить / выключить, по умолчанию включено.

Эхоподавление: Включить / выключить, по умолчанию включено.

После установки всех параметров нажмите «Сохранить», чтобы мгновенно задействовать выбранные настройки.

Параметры видео

Окно настроек параметров видео IP камеры представлено ниже.



Дневной/ночной режим: Детектор движения / Авто / Цветной / Черно-белый - доступные на выбор режимы. В камере без инфракрасной подсветки по умолчанию установлен режим Авто. В камере с инфракрасной подсветкой по умолчанию установлен режим Детектора движения. В зависимости от типа и расположения камеры, вы можете изменять эти настройки.

Скорость переключения: Изменение скорости перехода из дневного режима в ночной (от 0-30 секунд, по умолчанию 3 секунды).

День-ночь: 0-255 на выбор. Вы можете настроить видео на нужный вам уровень перехода. По умолчанию установлено 45.

Ночь-день: 0-255 на выбор. Вы можете настроить видео на нужный вам уровень перехода. По умолчанию установлено 119.

Цветной режим: Стандартный/Яркий/Природный режимы на выбор. По умолчанию установлен Стандартный режим.

Отражение: Выключено/Горизонтальное/Вертикальное/180°/90°/270° режимы отражения на выбор. По умолчанию выключено.

WDR (широкий динамический диапазон): Выключен/Низкий/Средний/Высокий режимы широкого динамического диапазона на выбор. По умолчанию выключен.

3DNR (3-мерное шумоподавление): Выключено/Низкое/Среднее/Среднее-Высокое/Высокое режимы 3-мерного шумоподавления на выбор. По умолчанию выключено.

Четкость: 0-255 на выбор. По умолчанию установлено на 128.

Выдержка: Выключена/Включена на выбор. По умолчанию выключена.

Режим контроля экспозиции: Авто/Пользовательский на выбор. По умолчанию установлен на Авто.

Автоматический контроль усиления: Эту функцию можно включить, когда контроль экспозиции установлен в автоматический режим. Низкий/Низкий-Средний/Средний/Средний-Высокий/Высокий режимы на выбор. По умолчанию установлен на Средний-Высокий. Чем выше уровень автоматического контроля усиления, тем лучше чувствительность с низким уровнем освещения и более четкий звук.

Затвор: Эту функцию можно включить, когда контроль экспозиции установлен в Пользовательский режим. Уровень затвора можно установить на 1/30 (25) -1/10000.

Апертура: Авто/Пользовательский режимы управления апертурой на выбор. По умолчанию установлен Пользовательский режим.

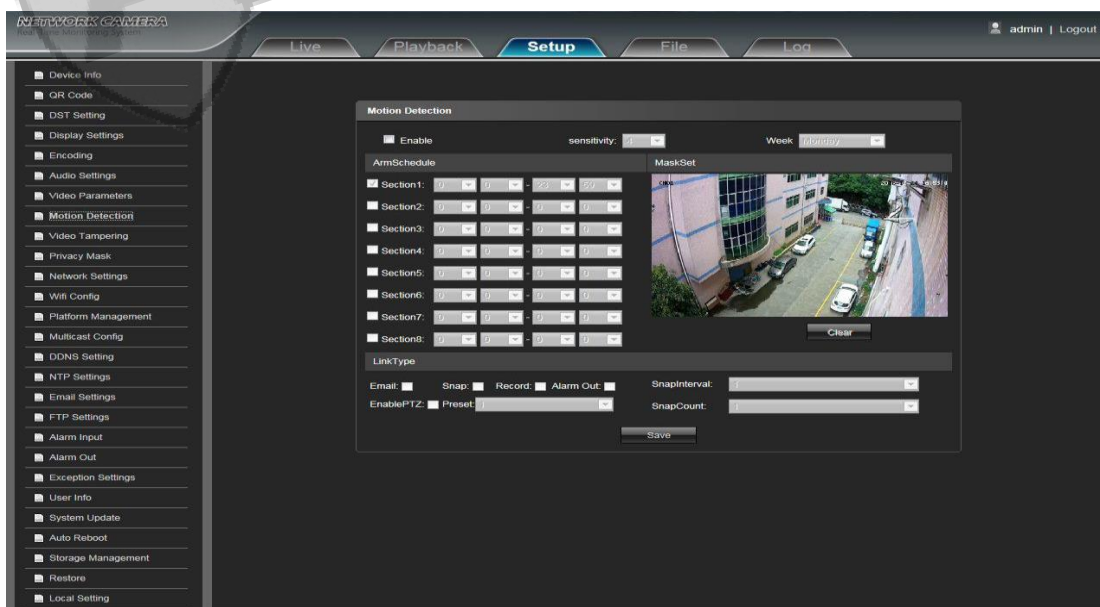
Гамма: CURVE_1_6, CURVE_1_8, CURVE_2_0, CURVE_2_2 режимы управления гаммой на выбор. По умолчанию установлен CURVE_2_0 режим.

Противоблик: Выключен/50Гц/60Гц три режима управления противобликом на выбор. По умолчанию выключен.

После установки всех параметров нажмите «Сохранить», чтобы мгновенно задействовать выбранные настройки.

Детекция движения

Окно настроек детекции движения IP камеры представлено ниже.



Включить: Позволяет включить режим детекции движения.

Чувствительность: Чем выше чувствительность, тем лучше эффект срабатывания детекции движения.

Неделя: Вы можете установить период включения режима с понедельника по пятницу.

Распорядок: Позволяет установить периоды дня, в которых данный режим активен. Можно установить до 8 периодов.

Выбранное покрытие: В окне предпросмотра выделите зону, где режим детекции движения будет активен.

Очистить: Позволяет удалить все выделенные зоны.

E-mail: Нажмите на данное поле, если хотите, чтобы при активации сигнализации вам на почту приходило уведомление.

Снимок: Нажмите на данное поле, если хотите, чтобы камера делала снимок при активации сигнализации и сохраняла на TF карту.

Запись: Нажмите на данное поле, если хотите, чтобы камера начинала запись при активации сигнализации и сохраняла на TF карту.

Сигнализация: Нажмите на данное поле, если хотите, чтобы камера включала звук тревоги при активации сигнализации.

Включение PTZ: (Прибор не поддерживает эту функцию).

Предустановка: (Прибор не поддерживает эту функцию).

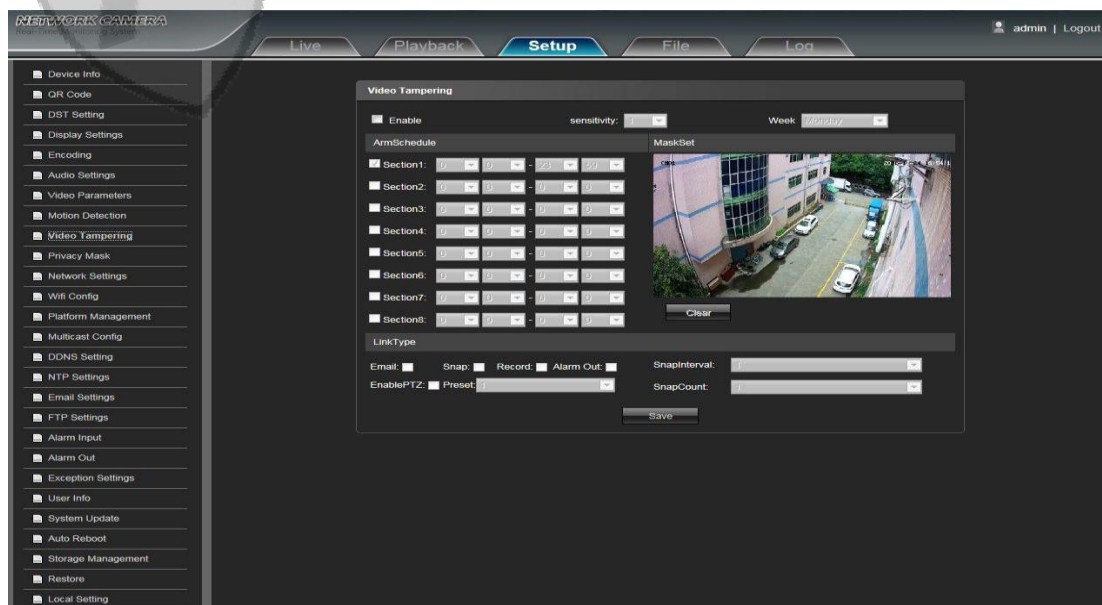
Интервал снимков: Установите интервал создания снимков при срабатывании сигнализации.

Счетчик снимков: Установите количество снимков, которое будет создаваться при срабатывании сигнализации.

После установки всех параметров нажмите «Сохранить», чтобы мгновенно задействовать выбранные настройки.

Манипуляция видео

Окно настроек манипуляции видео IP камеры представлено ниже.



Включить: Позволяет включить режим манипуляции видео.

Чувствительность: Чем выше чувствительность, тем лучше эффект срабатывания манипуляции видео.

Неделя: Вы можете установить период включения режима с понедельника по воскресенье.

Распорядок: Позволяет установить периоды дня, в которых данный режим активен. Можно установить до 8 периодов.

Выбранное покрытие: В окне предпросмотра выделите зону, где режим манипуляции видео будет активен.

Очистить: Позволяет удалить все выделенные зоны.

E-mail: Нажмите на данное поле, если хотите, чтобы при активации сигнализации вам на почту приходило уведомление.

Снимок: Нажмите на данное поле, если хотите, чтобы камера делала снимок при активации сигнализации и сохраняла на TF карту.

Запись: Нажмите на данное поле, если хотите, чтобы камера начинала запись при активации сигнализации и сохраняла на TF карту.

Сигнализация: Нажмите на данное поле, если хотите, чтобы камера включала звук тревоги при активации сигнализации.

Включение PTZ: (Прибор не поддерживает эту функцию).

Предустановка: (Прибор не поддерживает эту функцию).

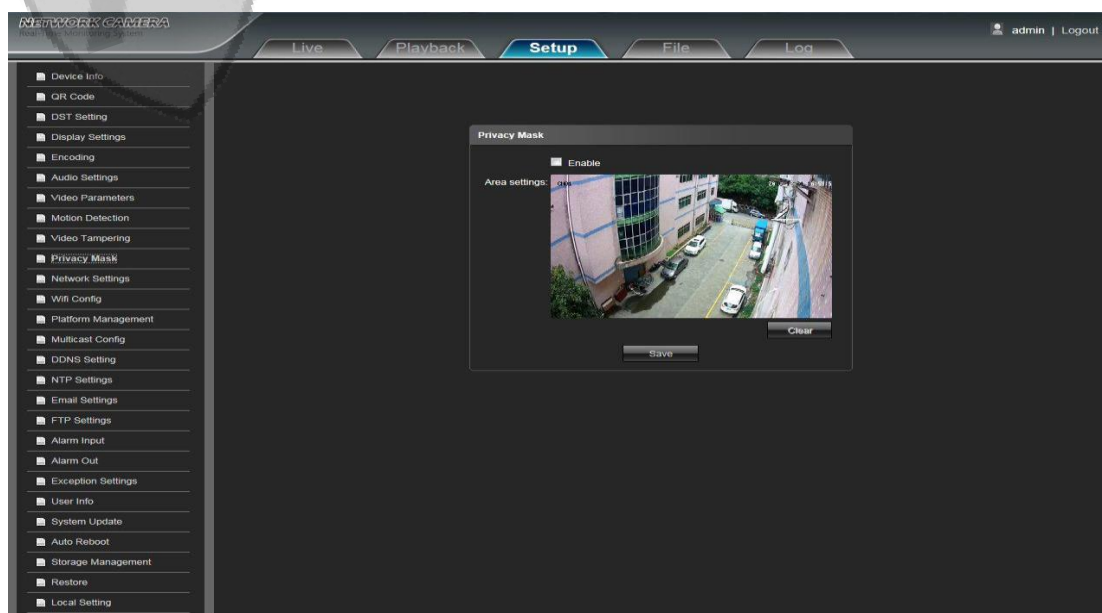
Интервал снимков: Установите интервал создания снимков при срабатывании сигнализации.

Счетчик снимков: Установите количество снимков, которое будет создаваться при срабатывании сигнализации.

После установки всех параметров нажмите «Сохранить», чтобы мгновенно задействовать выбранные настройки.

Приватное скрываете

Окно настроек приватного скрываете IP камеры представлено ниже.



Включить: Позволяет включить или выключить режим приватного скрываете.

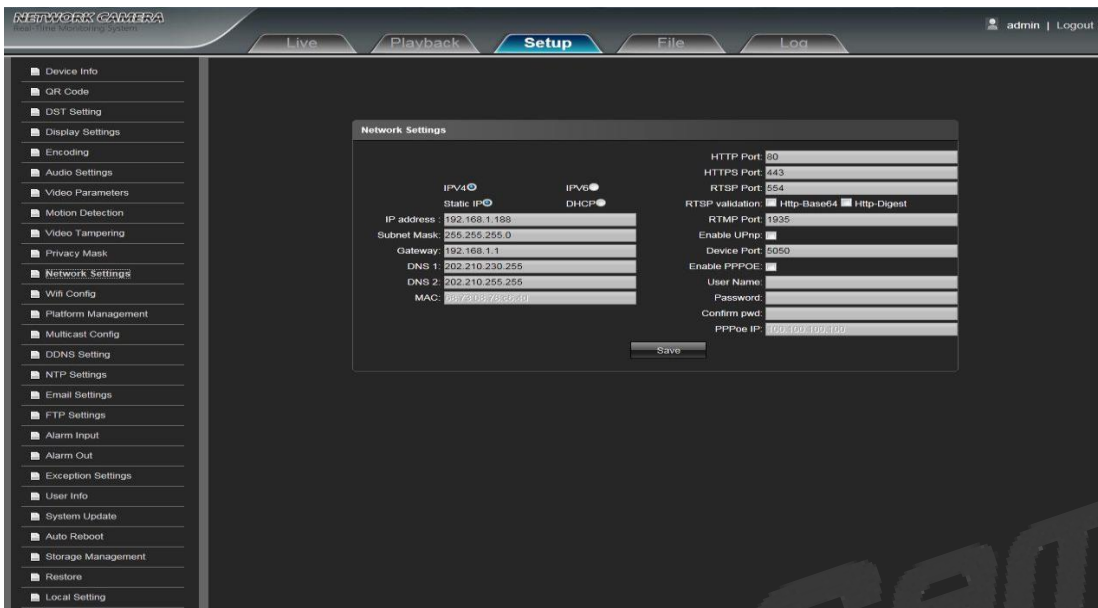
Настройки покрытия: В окне предпросмотра выделите зону, где приватное скрываете будет активно.

Очистить: Позволяет удалить все выделенные зоны.

После установки всех параметров нажмите «Сохранить», чтобы мгновенно задействовать выбранные настройки.

Настройки сети

Окно настроек сети IP камеры представлено ниже.



IPV4: Выберите, если версия вашего IP протокола – 4.

IPV6: Выберите, если версия вашего IP протокола – 6.

Статичный IP: Выберите, если ваш IP статичный.

DHCP: Включите DHCP, чтобы камера автоматически подключалась к IP адресу вашего роутера.

IP адрес: Введите соответствующий IP адрес.

Маска подсети: Введите соответствующий IP адрес маски подсети.

Шлюз: Введите соответствующий адрес шлюза.

DNS 1: Введите адрес DNS сервера.

DNS 2: Введите адрес второго DNS сервера.

HTTP порт: Введите соответствующий порт (по умолчанию 80).

HTTPS порт: Введите соответствующий порт (по умолчанию 443).

RTSP порт: Чтобы определить RTSP прибора используйте название домена для авторизации (по умолчанию 554).

RTSP проверка: Выберите режим проверки RTSP. Http-Base64, Http-Digest на выбор. После выбора желаемого режима проверки, вам понадобится имя пользователя и пароль, чтобы включить режим онлайн трансляции.

RTMP порт: Чтобы определить RTMP прибора используйте название домена для авторизации (по умолчанию 1935).

Включение UPnP: Включите UPnP, чтобы порт прибора и HTTP порт автоматически подключились к роутеру.

Порт прибора: Введите соответствующий порт прибора (по умолчанию 5050).

Включение PPPoE: Нажмите на данное поле, чтобы включить PPPoE.

Имя пользователя: Введите имя пользователя.

Пароль: Введите пароль.

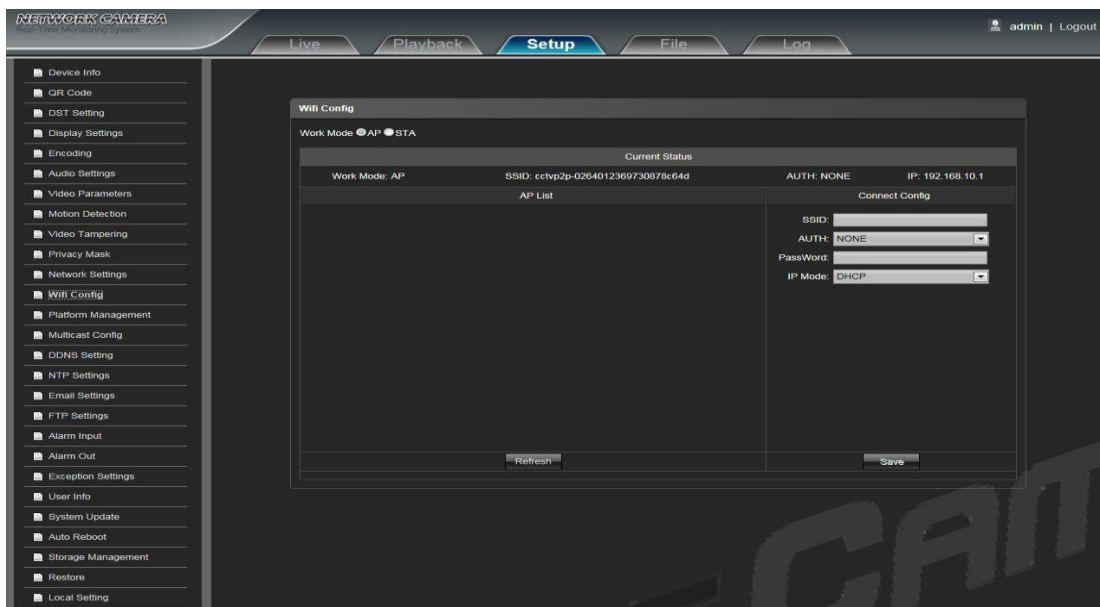
Подтвердите пароль: Введите пароль еще раз для подтверждения.

PPPoE IP: Введите динамический адрес прибора.

После установки всех параметров нажмите «Сохранить», чтобы мгновенно задействовать выбранные настройки.

Конфигурация Wifi

Окно настроек Wifi для IP камеры представлено ниже.



Режим работы: Отобразить текущий режим работы (доступны два режима работы на выбор). AP режим позволяет подключить Wifi с помощью телефона, а STA режим позволяет подключить Wifi с помощью веб-клиента ПК.

Текущий статус:

Режим работы: Показывает текущий режим работы IPC.

SSID: Показывает серийный номер IPC.

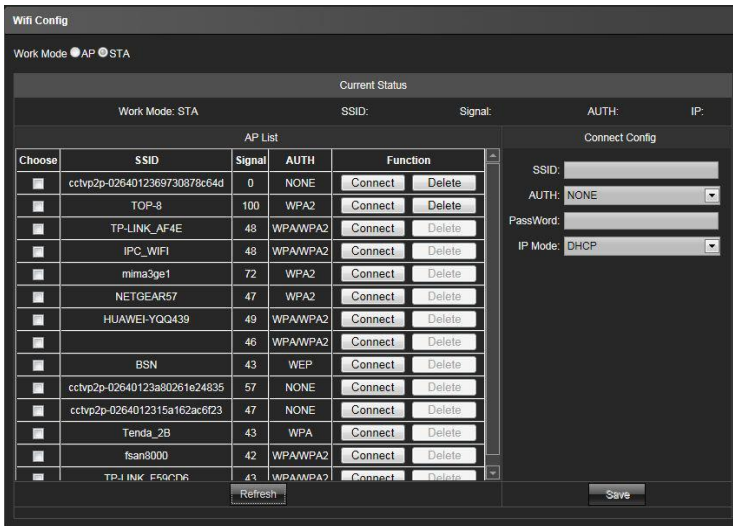
AUTH: Показывает метод авторизации текущего подключенного роутера.

IP: Показывает текущий беспроводной IP адрес для IPC.

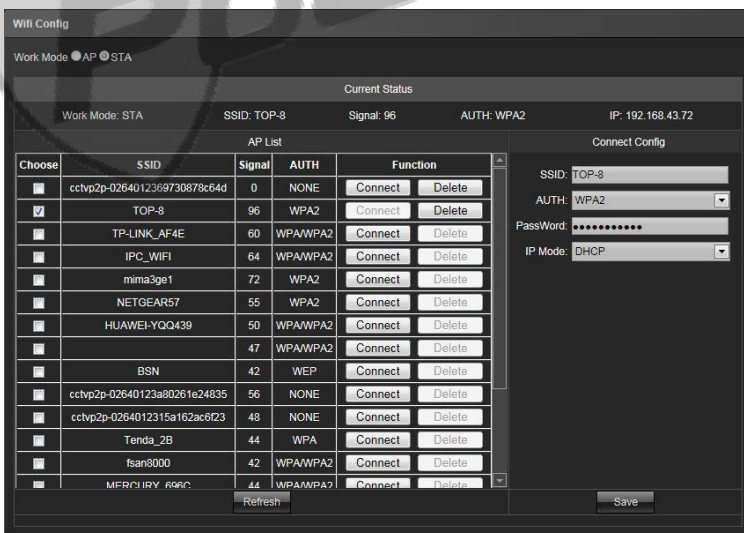
Конфигурация Wifi: Позволяет установить специфичные конфигурации для Wifi подключения в AP Списке и Конфигурации Подключения.

Для конфигурации следуйте ниже представленным шагам:

1. Поиск Wifi устройства: скопируйте SSID серийный номер и вставьте его в пустое поле SSID в разделе Конфигурации Подключения и нажмите «Сохранить». Это автоматически переведет устройство STA в режим. Нажмите «Обновить», после чего AP Список отобразит перечень имен всех доступных Wifi устройств в допустимой области действия.

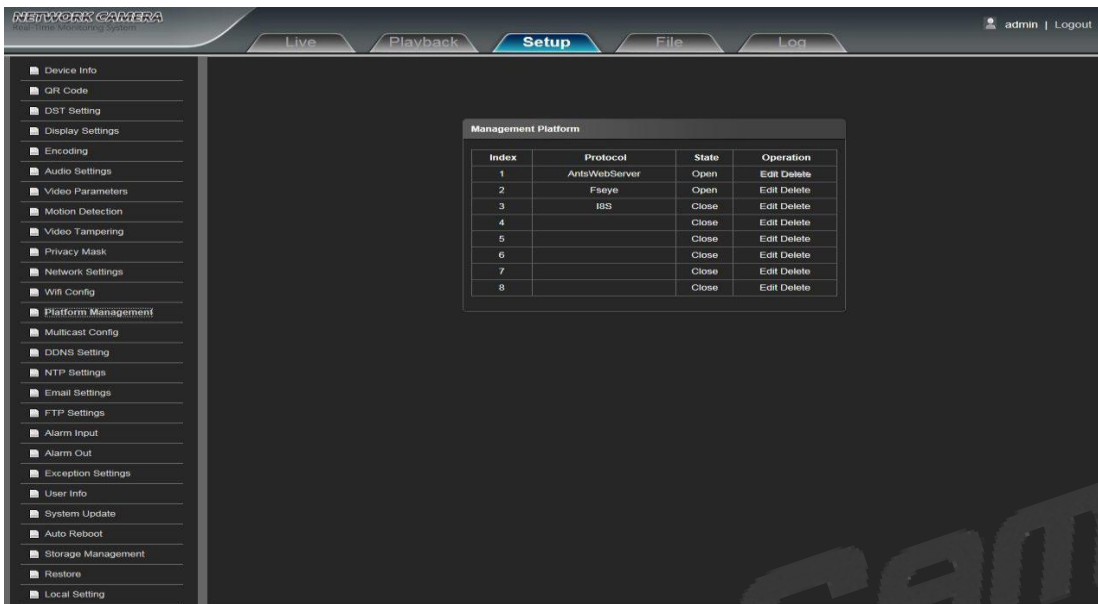


2. Подключение Wifi: Выберите нужное вам Wifi устройство, после чего выберите AUTH режим в разделе Конфигурации Подключения. Затем введите пароль и выберите режим для IP (Статичный: предустановленный в настройках, DHCP: установка адреса роутером автоматически). После завершения вышеперечисленных настроек, нажмите «Сохранить». Нажмите «Подключить» в разделе AP Списка и беспроводной IP адрес будет отображаться в разделе Текущего Статуса.



Управление программой

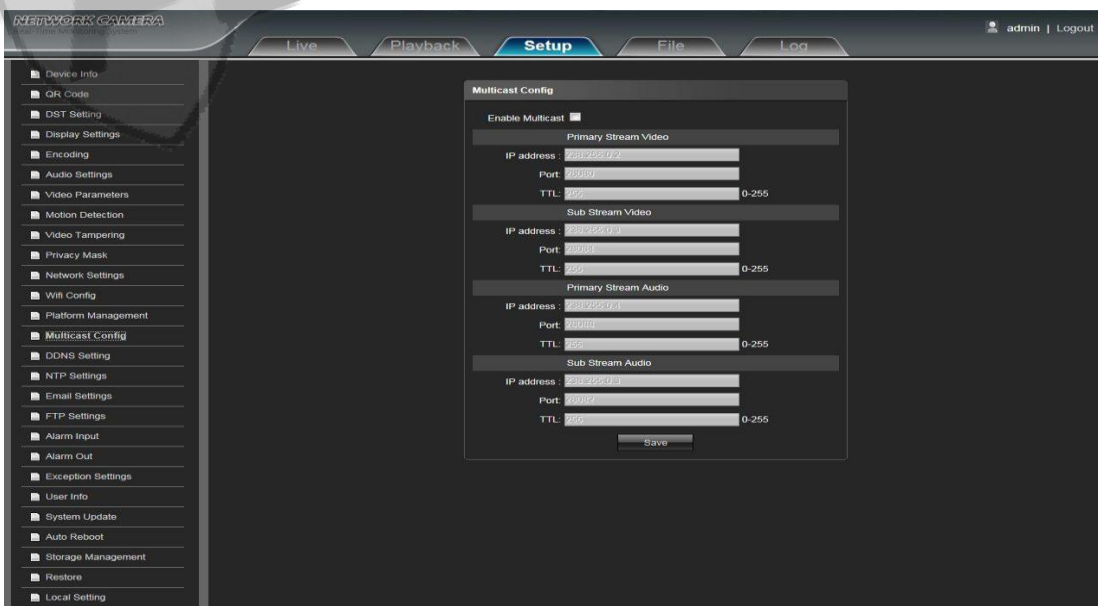
Окно настроек управления программой IP камеры представлено ниже.



Пользователь может открывать, закрывать, изменять и удалять протоколы в разделе Управления программой.

Конфигурация мультитотока

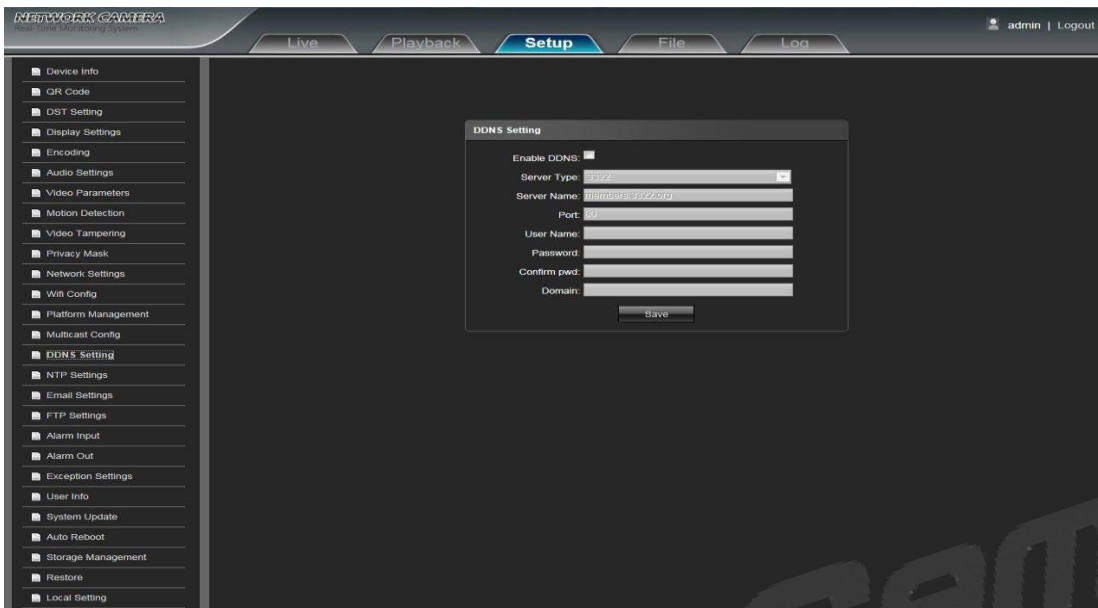
Окно настроек конфигурации мультитотока IP камеры представлено ниже.



По умолчанию конфигурация мультитотока отключена. После нажатия на поле «Включить мультиток», пользователь может установить IP адрес, порт и TTL потока видео и аудио и подпотока видео и аудио.

Настройка DDNS

DDNS установлен через динамический домен разрешения сервера. Для его использования нужен включенный ПК с сервером и фиксированным IP адресом. Окно настроек DDNS IP камеры представлено ниже.



Включить DDNS: Позволяет включить или выключить функцию DDNS.

Тип сервера: Выберите тип DDNS сервера (Dyndns/ PeanutHull/ NO-IP/ 3322/ DnsDynamic типы на выбор).

Название сервера: Введите название сервера.

Порт: Введите соответствующий порт (по умолчанию 80).

Имя пользователя: Введите имя пользователя.

Пароль: Введите пароль.

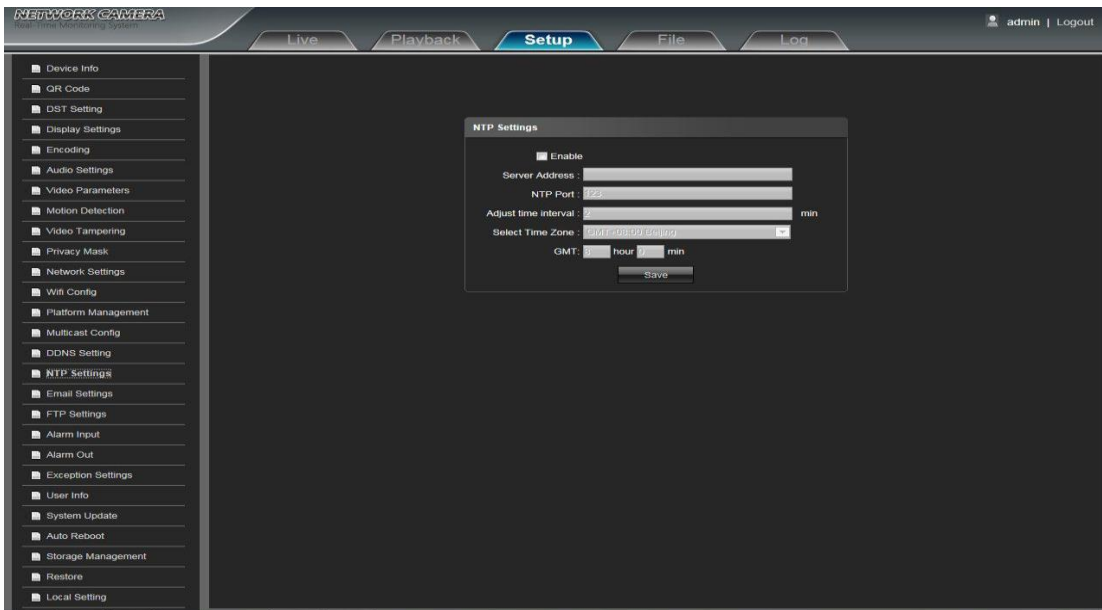
Подтвердите пароль: Введите пароль еще раз для подтверждения.

Домен: Введите второй домен.

После установки всех параметров нажмите «Сохранить», чтобы мгновенно задействовать выбранные настройки.

Настройка NTP

Окно настроек NTP IP камеры представлено ниже.



Включить NTP: Позволяет включить или выключить функцию NTP.

Адрес сервера: Введите IP адрес NTP сервера.

NTP порт: Порт по умолчанию – 123.

Настройка Временного Интервала: Введите длительность интервала.

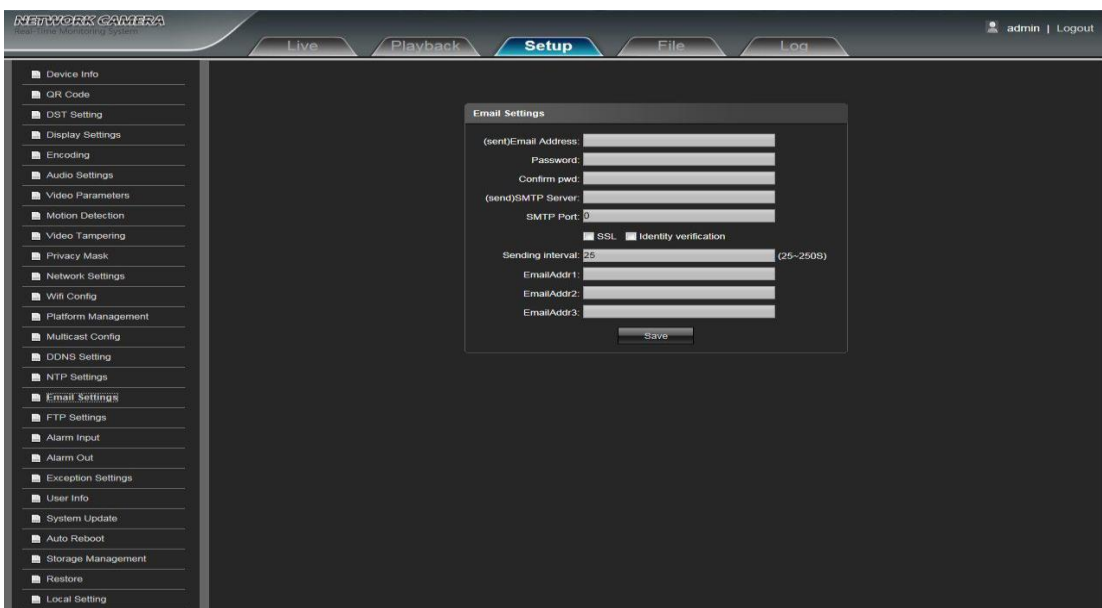
Настройка Временного Пояса: Выберите соответствующий временной пояс.

GMT: Введите время для большей точности.

После установки всех параметров нажмите «Сохранить», чтобы мгновенно задействовать выбранные настройки.

Настройки E-mail

Окно настроек E-mail IP камеры представлено ниже.



E-mail адрес: Введите e-mail адрес, который будет отправлять письма.

Пароль: Введите пароль e-mail адреса.

Подтвердите пароль: Введите пароль еще раз для подтверждения.

SMTP сервер: Введите SMTP адрес отправителя.

SMTP порт: Введите SMTP порт отправителя.

SSL/Идентификация: Нажмите на SSL поля SSL и Identity verification Идентификации для того отправки безопасной и корректной отправки писем.

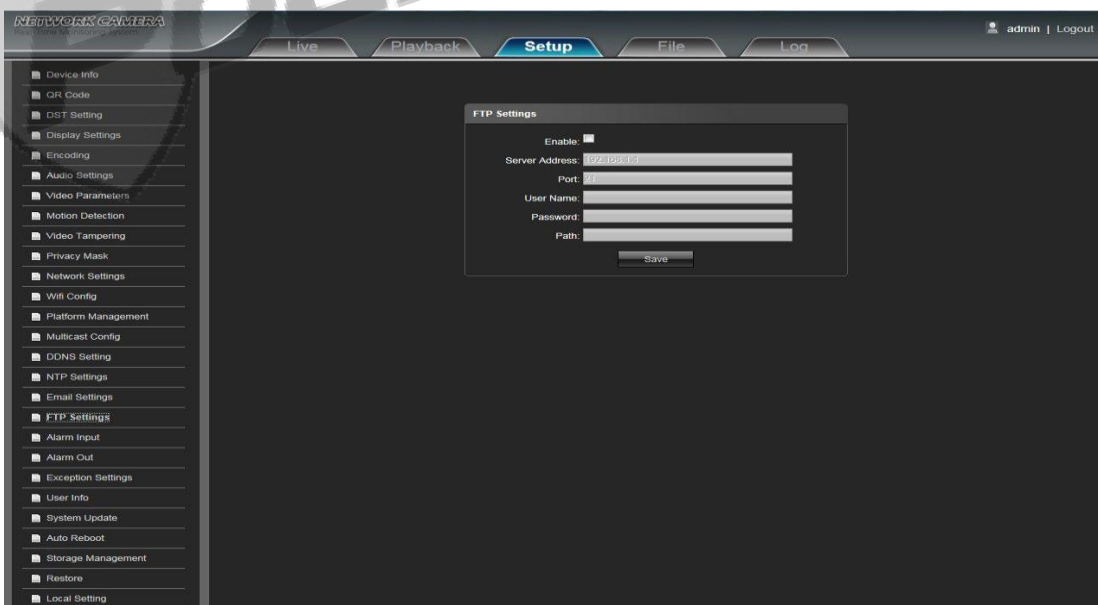
Интервал отправления: Введите интервал, с которым будут отправляться письма.

E-mail адрес: Введите e-mail адрес получателя. Можно ввести до трех e-mail адресов получателей одновременно.

После установки всех параметров нажмите «Сохранить», чтобы мгновенно задействовать выбранные настройки.

Настройки FTP

Окно настроек FTP IP камеры представлено ниже.



Включить FTP: Позволяет включить или выключить функцию FTP.

Адрес сервера: Введите адрес сервера для загрузки.

Порт: Введите порт сервера (по умолчанию установлен 21).

Имя пользователя: Введите имя пользователя для загрузки.

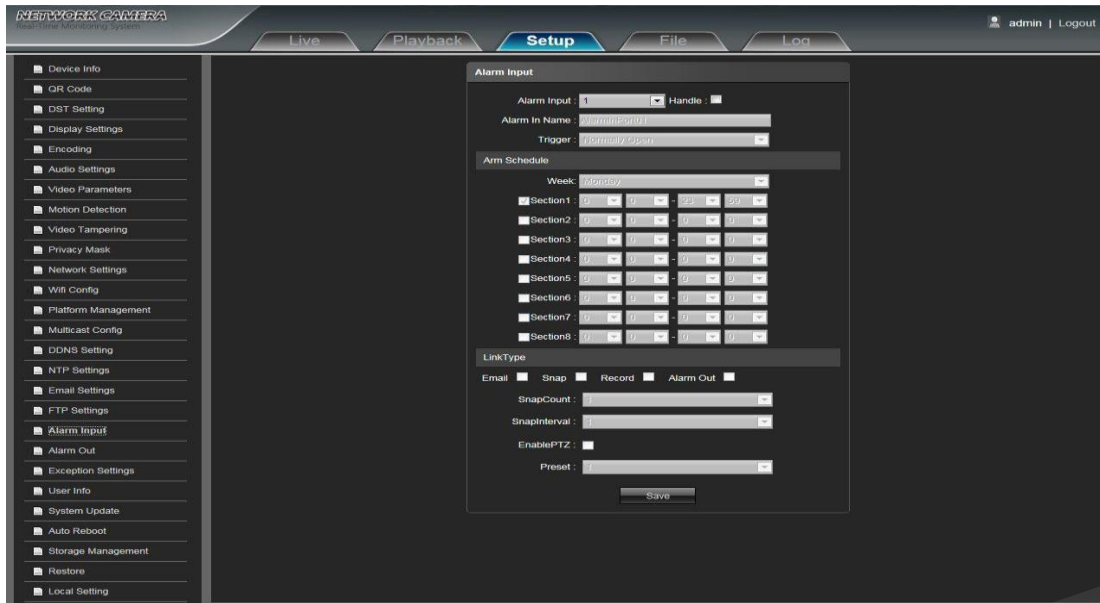
Пароль: Введите пароль для загрузки.

Подтвердите пароль: Введите пароль еще раз для подтверждения.

Путь: Введите название файла пути FTP загрузки.

Настройка сигнализации

Окно настроек сигнализации IP камеры представлено ниже.



Настройка сигнализации: Выберите порт сигнализации, затем нажмите «Установить» Handle, чтобы активировать выбранный параметр.

Название сигнала: Введите название сигнала.

Срабатывание: Выберите состояние сигнализации: нормально открытое/нормально закрытое.

Расписание: Вы можете установить период включения сигнализации с понедельника по воскресенье до 8 периодов в день.

E-mail: Нажмите на данное поле, если хотите, чтобы при активации сигнализации вам на почту приходило уведомление.

Снимок: Нажмите на данное поле, если хотите, чтобы камера делала снимок при активации сигнализации и сохраняла на TF карту.

Запись: Нажмите на данное поле, если хотите, чтобы камера начинала запись при активации сигнализации и сохраняла на TF карту.

Сигнализация: Нажмите на данное поле, если хотите, чтобы камера включала звук тревоги при активации сигнализации.

Интервал снимков: Установите интервал создания снимков при срабатывании сигнализации.

Счетчик снимков: Установите количество снимков, которое будет создаваться при срабатывании сигнализации.

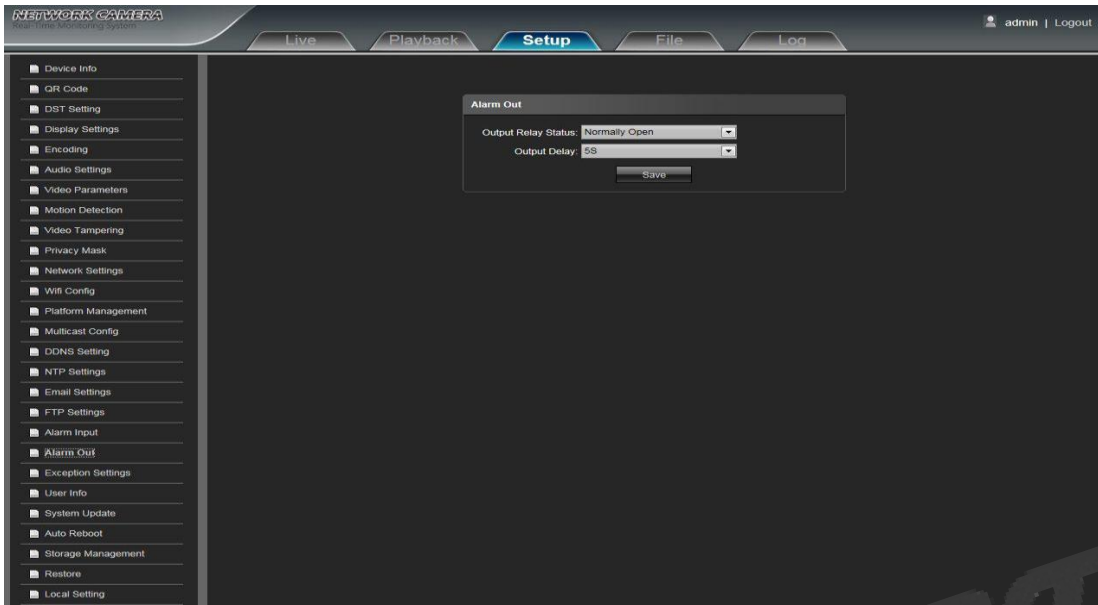
Включение PTZ: (Прибор не поддерживает эту функцию).

Предустановка: (Прибор не поддерживает эту функцию).

После установки всех параметров нажмите «Сохранить», чтобы мгновенно задействовать выбранные настройки.

Срабатывание тревоги

Окно настроек срабатывания сигнализации IP камеры представлено ниже.



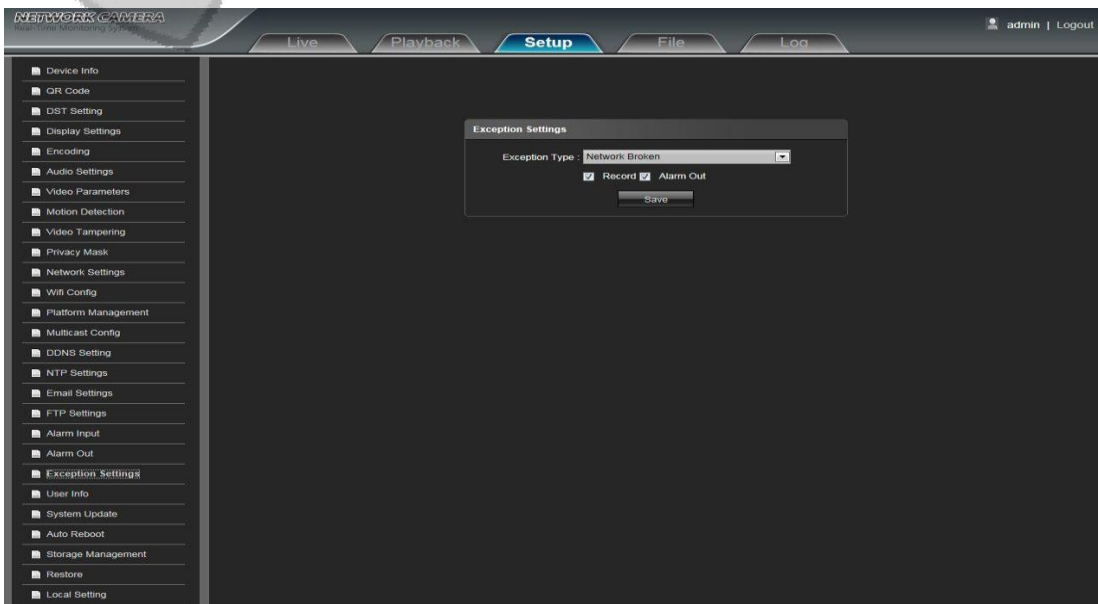
Состояние реле срабатывания: Нормально открытое/Нормально закрытое на выбор.

Задержка перед срабатыванием: Выберите длительность задержки перед срабатыванием сигнализации.

После установки всех параметров нажмите «Сохранить», чтобы мгновенно задействовать выбранные настройки.

Настройки исключений

Окно настроек исключений IP камеры представлено ниже.



Тип исключения: На выбор три типа исключений: Нефункциональная сеть / Конфликт IP-адресов / Несанкционированный доступ.

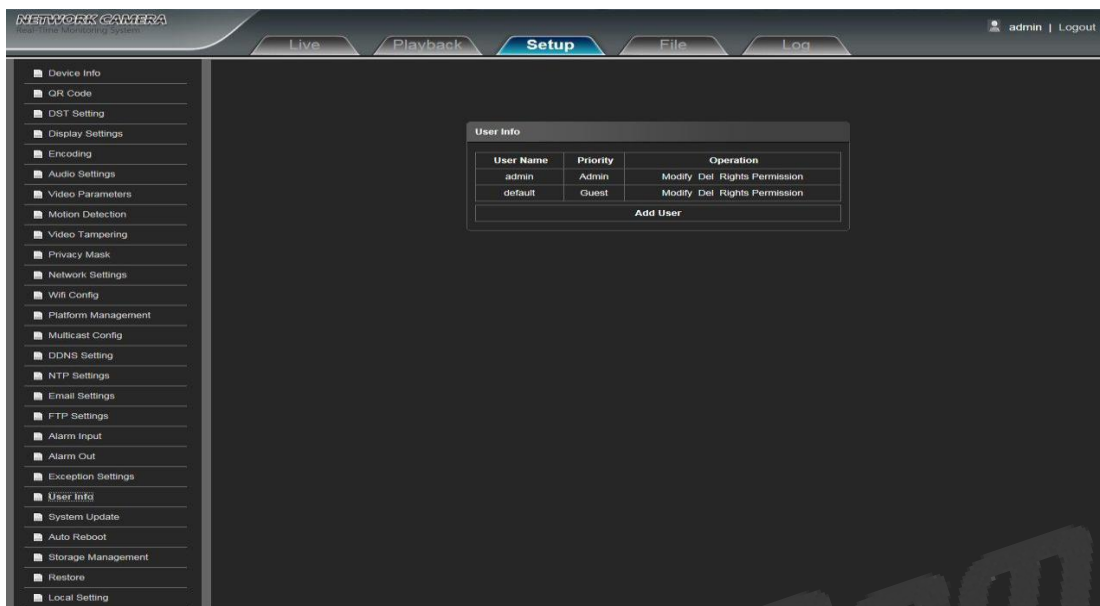
Запись: Выберите пункт «Запись», чтобы при фиксировании исключений начиналась запись.

Тревога: Выберите пункт «Тревога», чтобы при фиксировании исключений срабатывала тревога.

После установки всех параметров нажмите «Сохранить», чтобы мгновенно задействовать выбранные настройки

Информация пользователя

Окно настроек информации пользователя IP камеры представлено ниже. Admin это администратор (по умолчанию), в то время как default обозначает обычных пользователей.



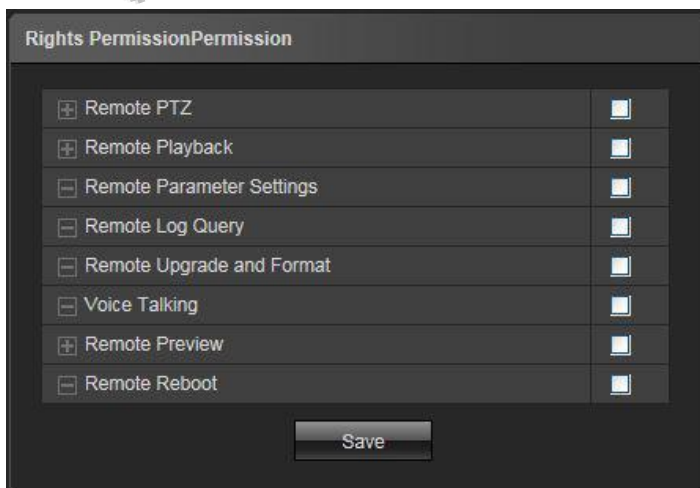
Изменить: Администратор может изменять имя пользователя и пароль. Обычные пользователи могут изменять лишь тип пользователя, в то время как новые пользователи могут изменять имя пользователя, пароль и тип пользователя. Новый пользователь может выбрать тип Гостя или Оператора и выбрать определенные разрешения в разделе Прав и Разрешений.

Удалить: Позволяет удалить нового пользователя.

Права и Разрешения: Разрешения, устанавливаемые для обычных и новых пользователей.

Добавить пользователя: Позволяет добавить нового пользователя.

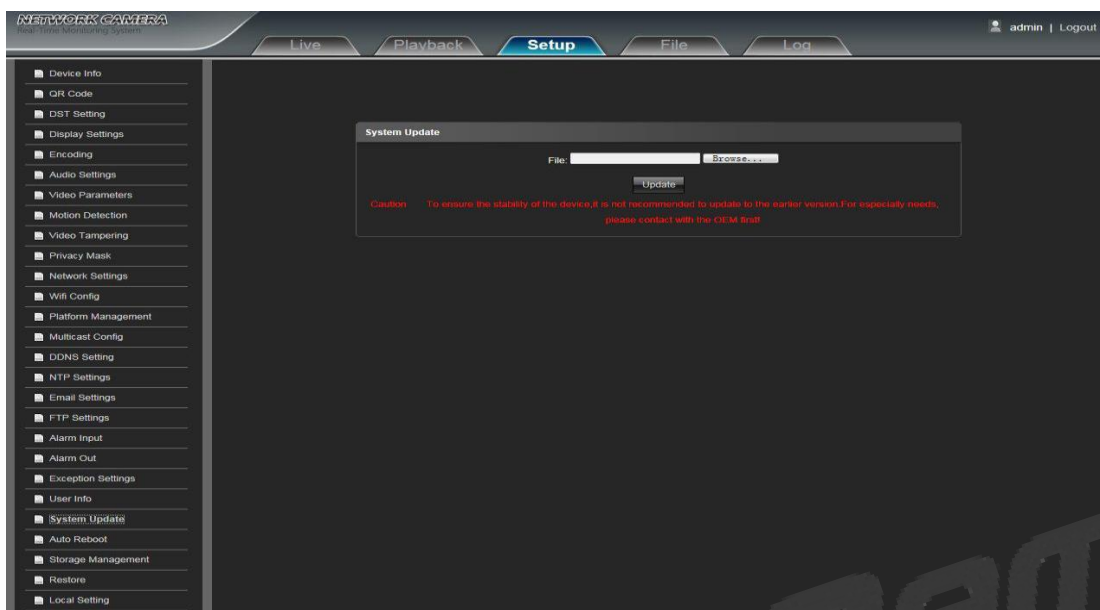
Права и разрешения обычного пользователя соответствуют ниже приведенному примеру.



После установки всех параметров нажмите «Сохранить», чтобы мгновенно задействовать выбранные настройки.

Обновление системы

Окно настроек обновления системы IP камеры представлено ниже.



Файл: Нажмите «Загрузить», чтобы найти и загрузить нужный набор обновлений, после чего нажмите «Обновить».

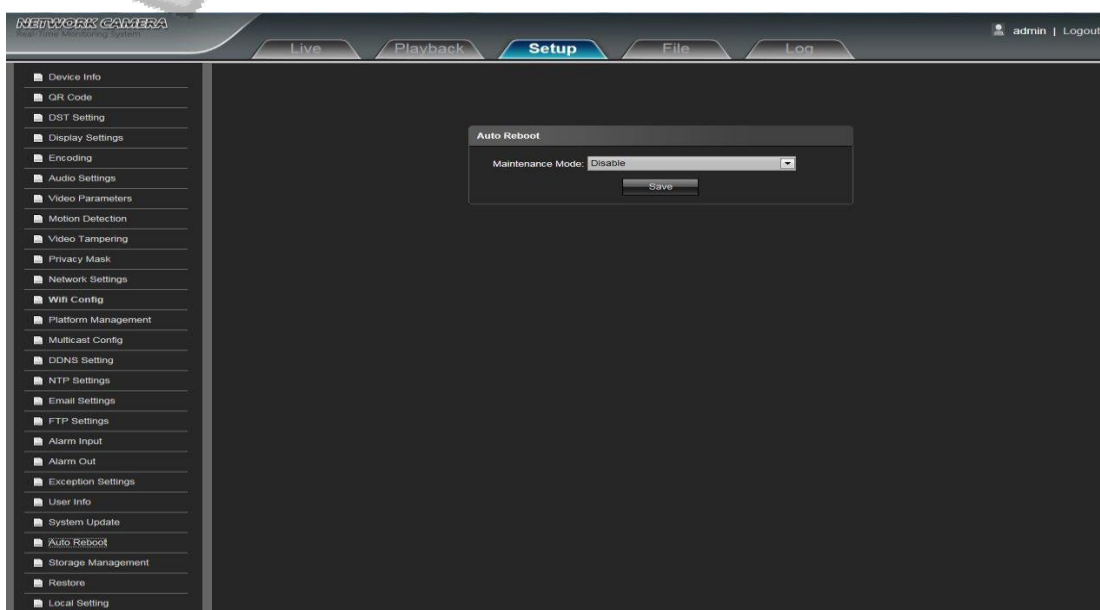
Обновления должны устанавливаться в присутствии специалиста.



Не отключайте питание прибора во время процесса обновления.

Автоматическая перезагрузка

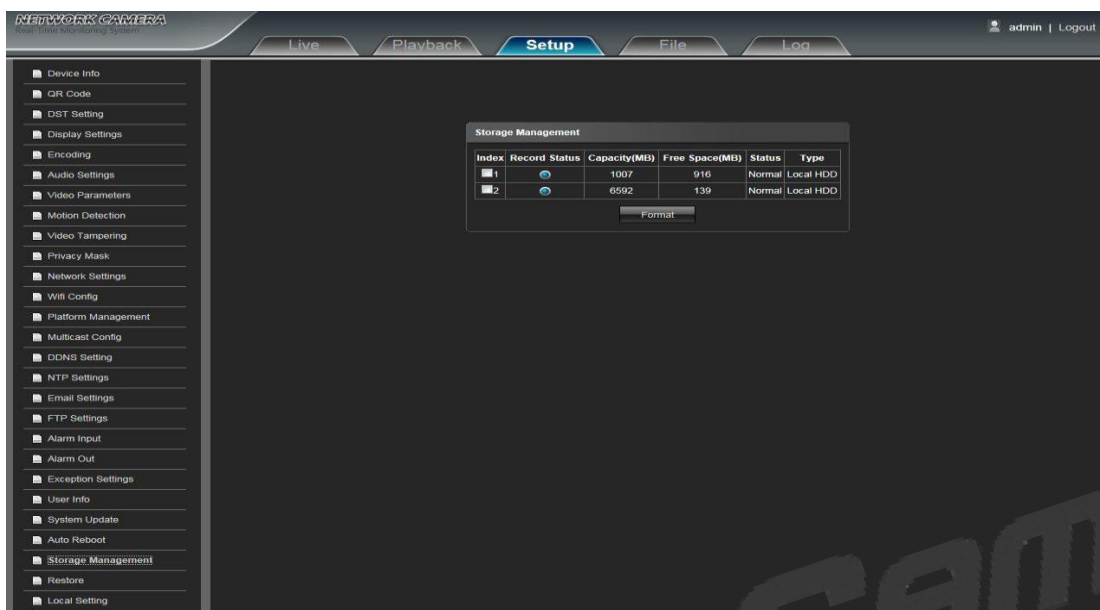
Окно настроек автоматической перезагрузки IP камеры представлено ниже.



Нажмите на поле Обслуживания. В нем доступны Отключить перезагрузку/Каждый день/Каждую неделю/Один раз на выбор.

Управление памятью

Окно настроек управления памятью IP камеры представлено ниже.

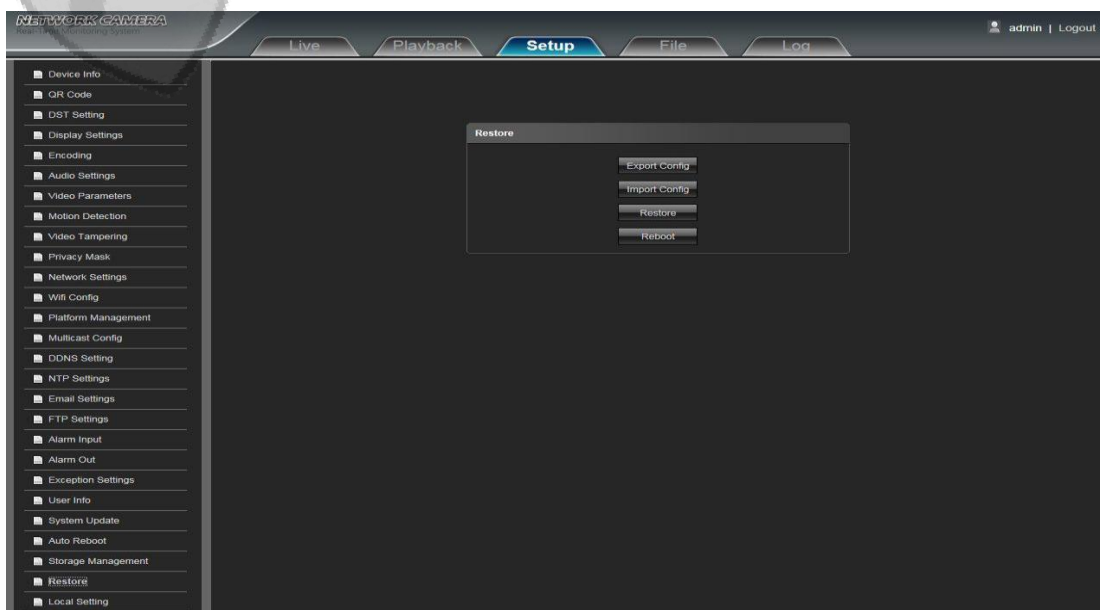


Вы можете проверить текущее заполнение памяти, количество свободной памяти, состояние TF карты и формат TF карты.

Примечание: Выключите питание перед тем, как поместить или вынуть карту памяти.

Восстановление

Окно настроек восстановления системы IP камеры представлено ниже.



Экспорт: Экспорт всех настроек на ПК или USB носитель.

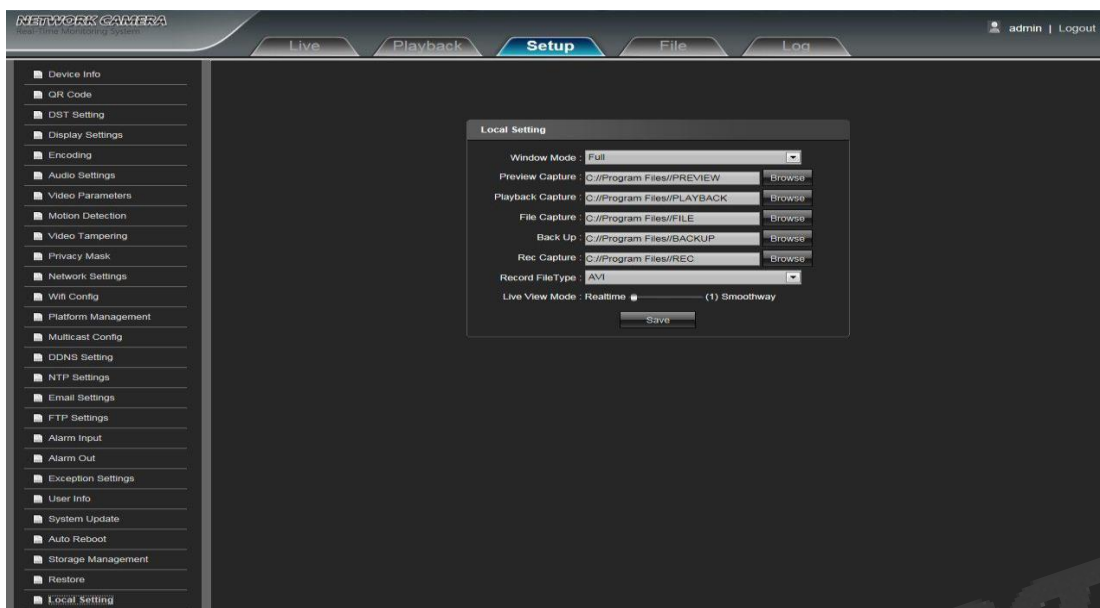
Импорт: Импорт выбранных конфигураций в систему.

Восстановление: Восстановление системы к заводским настройкам.

Перезагрузка: Перезагрузка устройства.

Локальные настройки

Окно локальных настроек IP камеры представлено ниже.



Оконный режим: Установите режим отображения дисплея (Полноэкранный/4:3/16:9/Оригинальное изображение на выбор).

Сохранение снимков предварительного просмотра: Выберите и настройте путь для сохранения снимков предварительного просмотра.

Сохранение снимков: Выберите и настройте путь для сохранения снимков.

Сохранение файлов: Выберите и настройте путь для сохранения файлов.

Резервное копирование: Выберите и настройте путь для сохранения резервной копии файлов.

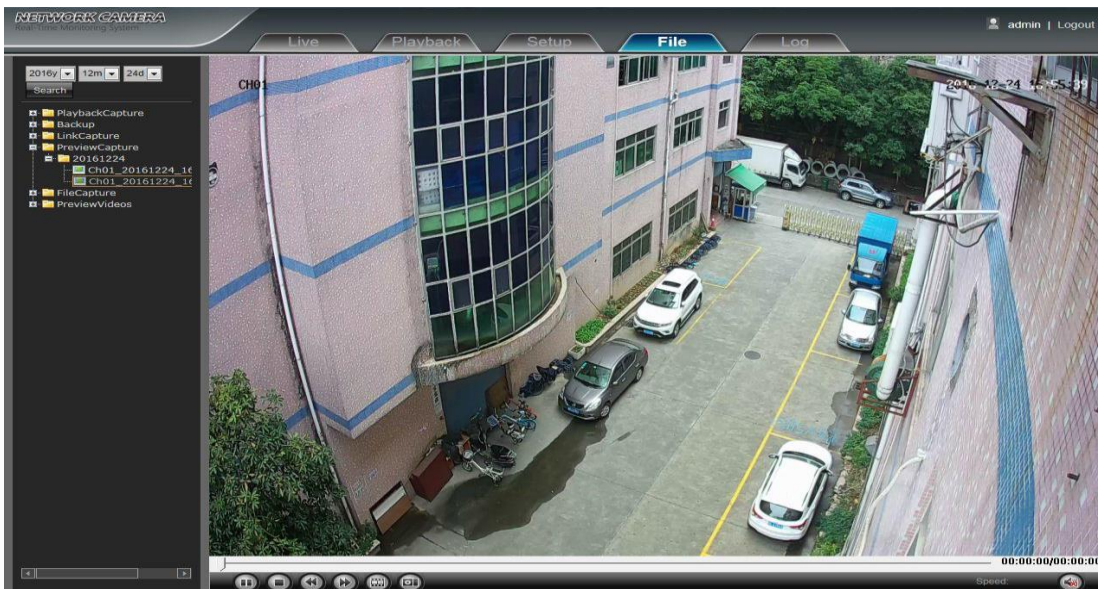
Сохранение видео: Выберите и настройте путь для сохранения видео.

Онлайн трансляция: Realtime и Smoothway режимы на выбор. Их уровень можно настроить.

После установки всех параметров нажмите «Сохранить», чтобы мгновенно задействовать выбранные настройки.

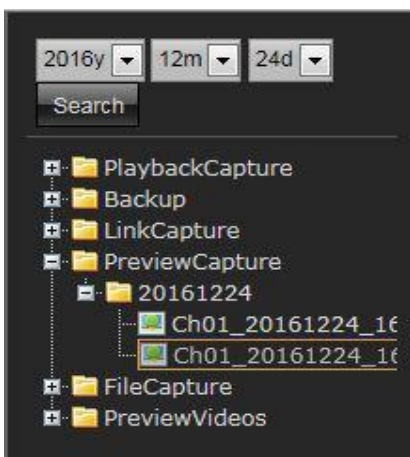
Управление файлами

Примечание: в устройство необходимо вставить TF-карту для полного функционального интерфейса дисплея или же вы сможете использовать лишь упрощенную версию.



Поиск

Введите нужное время и нажмите на кнопку «Поиск» . В нижней части отобразятся нужные вам видео- и фотоматериалы (нажмите на нужный вам файл дважды, чтобы открыть его).



Сохранение снимков

Для просмотра нужных вам изображений используйте поиск, чтобы найти и двойным нажатием открыть нужный вам снимок.

Воспроизведение

Для просмотра нужных вам видеоматериалов используйте поиск, чтобы найти и двойным нажатием открыть нужное вам видео.

Файлы сигнализации

Для просмотра нужных вам материалов, сохраненных с датчиков движения, манипуляции видео, срабатывания сигнализации и т.д., используйте поиск, чтобы найти и двойным нажатием открыть нужный вам файл.

Сохранение снимков предварительного просмотра

Для просмотра нужных вам снимков предпросмотра используйте поиск, чтобы найти и двойным нажатием открыть нужное вам изображение.

Сохранение файлов

Для просмотра нужных вам файлов используйте поиск, чтобы найти и двойным нажатием открыть нужный вам файл.

Сохранение видео предварительного просмотра

Для просмотра нужных вам видеоматериалов предпросмотра используйте поиск, чтобы найти и двойным нажатием открыть нужное вам видео.

Воспроизведение видео



Старт: Запуск выбранной видеозаписи.



Стоп: Остановка воспроизведения видеозаписи.



Замедлить: Замедление скорости воспроизведения.



Ускорить: Ускорение скорости воспроизведения.



Покадровое воспроизведение: Позволяет вам покадрово воспроизводить видеозапись.



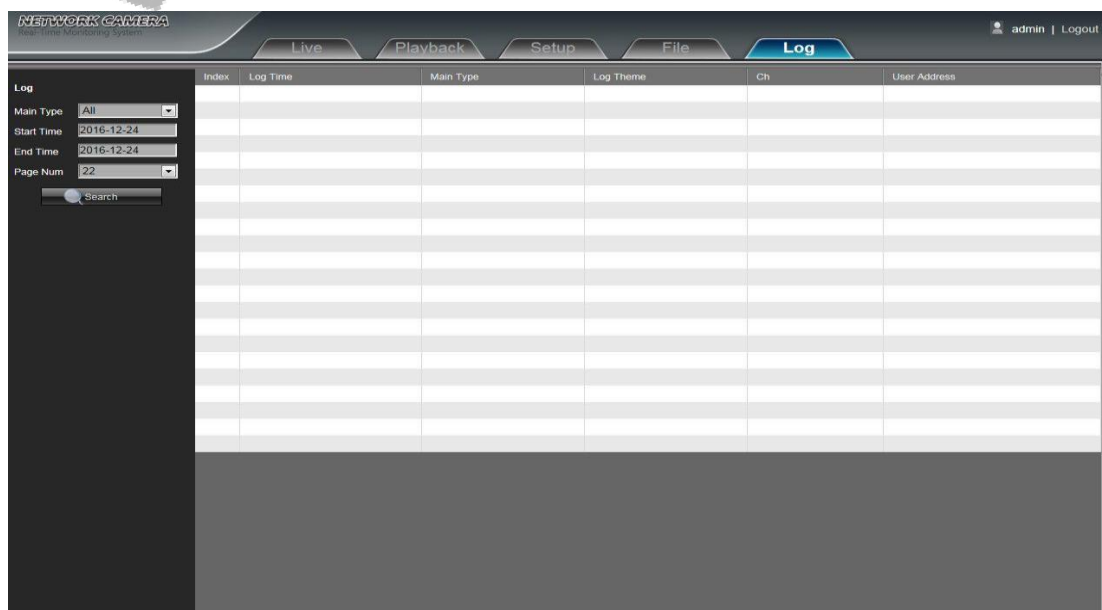
Снимок: Позволяет сделать снимок во время воспроизведения видеозаписи.



Звук: Позволяет включить или выключить звук во время воспроизведения видео.

Журнал

Используйте «Поиск» в окне Журнала, используя дополнительную информацию, как тип видео, время и дата.



Основной тип: Выберите тип, который будете проверять в журнале. На выбор Все/Сигнализация/Исключения настроек/Операции/Установка.

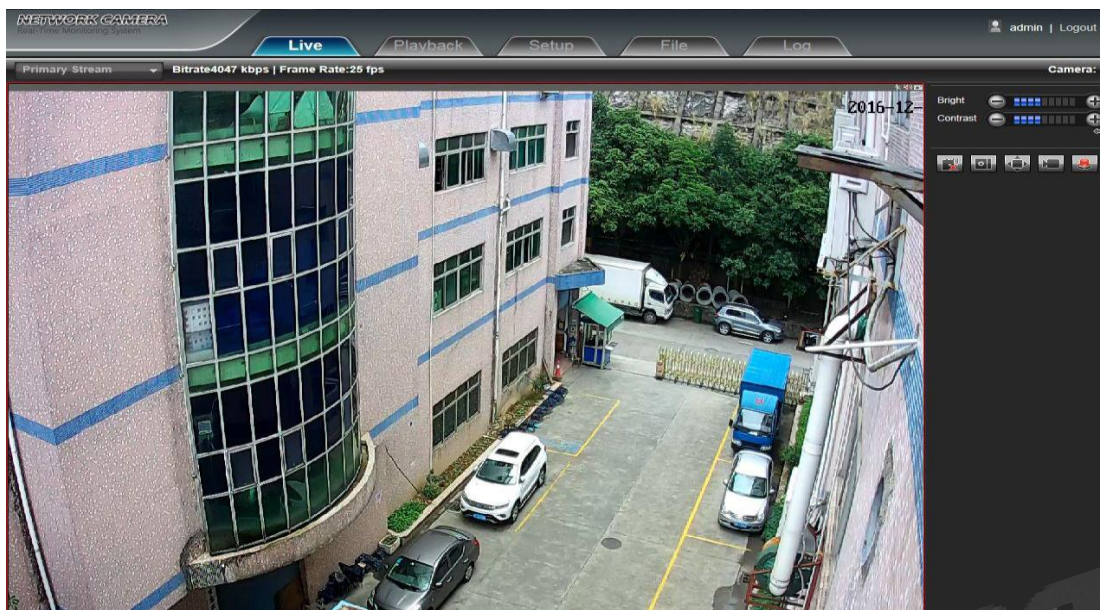
Начало и конец периода: Выберите временной промежуток, в котором будет проверяться журнал.

Страница журнала: Выберите нужную вам страницу журнала, которая отобразится в окне.

После установки всех параметров нажмите «Поиск», чтобы информация из журнала отобразилась у вас на экране.

Выход

Нажмите на поле «Выход», чтобы выйти из программы.



Производитель оставляет за собой право изменять функциональные возможности, технические характеристики, комплектацию и упаковку без предварительного уведомления.