

ГАРАНТІЙНИЙ ТАЛОН

№ _____

Модель _____

Серійний номер _____

Дата продажу _____

Безкоштовне сервісне обслуговування 24 місяці

Фірма-продавець _____

Адреса фірми-продавця _____

Телефон фірми-продавця _____

Сервіс-центр _____

Справний виріб в повному комплекті, з інструкцією з експлуатації отримав; з умовами гарантії та безкоштовного сервісного обслуговування, списком сервісних центрів ознайомлений та згоден.

Підпис покупця _____

Печатка
фірми-
продавця

Дата прийому _____

Дата видачі _____

Особливі відмітки _____

Печатка
сервісного
центра

Дата прийому _____

Дата видачі _____

Особливі відмітки _____

Печатка
сервісного
центра

Дата прийому _____

Дата видачі _____

Особливі відмітки _____

Печатка
сервісного
центра

Дата прийому _____
Дата видачі _____
Прова дефекта _____
Майстер _____

*Заповнюється сервісним центром

GREEN VISION

Печатка
фірми-
продавця

Дата прийому _____
Дата видачі _____
Прова дефекта _____
Майстер _____

*Заповнюється сервісним центром

GREEN VISION

Печатка
фірми-
продавця

Дата прийому _____
Дата видачі _____
Прова дефекта _____
Майстер _____

*Заповнюється сервісним центром

GREEN VISION

Печатка
фірми-
продавця

Доступ LAN

Після підключення до мережі, авторизуйтеся в DVR для віддаленого перегляду через браузер Internet Explorer.

Підключення DVR

Після відкриття браузера IE необхідно ввести IP адресу. Наприклад, для 192.168.1.10, введіть «http://192.168.1.10».

Авторизація DVR

Введіть ім'я користувача та пароль (за замовчуванням ім'я користувача: admin, без паролю). Змініть пароль адміністратора після авторизації. **Примітка:** при роботі через IE повинні бути встановлені плагіни. За замовчуванням IE відключає плагіни. Встановіть рівень безпеки браузера IE: перейдіть «Опції Інтернету->Безпека->Рівень користувача->ActiveX» - увімкнути Всі. Або ви можете скачати плагіни на сайті www.xmeye.net. Також можете встановити плагін з CD-диска.

Мобільний доступ

Мережі: WiFi, 3G

Мобільні системи: Android, Apple

Назва програми: VmEyeCloud

Завантажити програму: Google market, Apple store.

Примітка: при підключенні пристрою до публічної мережі, доступний публічний перегляд через VmEyeSuper.

Доступ до публічної мережі (хмарні операції)

За допомогою хмарних технологій користувач отримує можливість швидкого віддаленого доступу до перегляду через мережу.

Первісні налаштування:

Доступ ПК:

- 1 Введіть <http://www.xmeye.net> для авторизації.
- 2 Далі дотримуйтесь пошагової інструкції.
- 3 Клікніть «Login» для входу в хмарний інтерфейс.
- 4 Після успішного налаштування, Ви можете отримати доступ до реєстратора де б ви не були.

Перегляд з ПК: зайдіть на <http://www.xmeye.net>;

Перегляд з мобільного пристрою: скачайте програму XM Eye з Google Market або Appstore.



www.greenvision.ua



ВІДЕОРЕЄСТРАТОР DVR NVR HVR AVR XVR

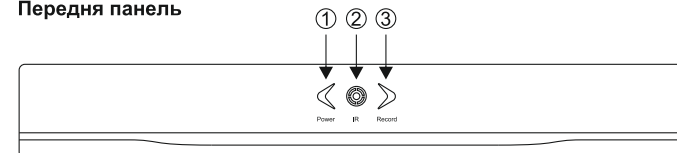
Скорочена інструкція

Дякуємо Вам за придбання відеореєстратора TM GreenVision. Будь ласка, уважно ознайомтесь із даним керівництвом перед початком роботи.

Типовий зовнішній вигляд

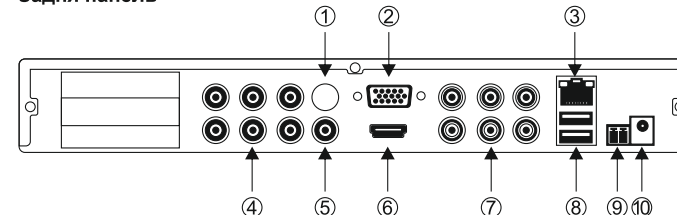
Увага! Зовнішній вигляд вашої моделі може відрізнятися від зображеного на схемі.

Передня панель



- 1) Індикатор живлення
- 2) Приймач ДК
- 3) Індикатор запису

Задня панель



- 1) Заглушка Відеовхід
- 2) VGA вихід
- 3) Мережевий інтерфейс
- 4) Відеовхід
- 5) Аудіовихід
- 6) HD вихід
- 7) Аудіовхід
- 8) USB інтерфейс
- 9) RS485 інтерфейс
- 10) DC12V вхід

Запуск/вимкнення і логін користувача

Встановлення HDD

(пропустіть даний пункт, якщо Вам не потрібен жорсткий диск):

- 1) Закріпіть жорсткий диск;
- 2) Під'єднайте до HDD проводи передачі даних та живлення.

Запуск:

Під'єднайте живлення, Загориться індикатор, DVR почне завантажуватися.

Примітка: для уникнення пошкодження пристрою використовуйте адаптер живлення, що йде у комплекті.

Вимкнення:

Програмне вимкнення: Перейдіть «Головне меню->Вихід->Вимкнути»
Вимкнення пристрою: Відключіть живлення на задній панелі.

Примітки:

1. Відновлення живлення: при мимовільному вимкненні DVR перезавантажить його. Всі записи будуть збережені автоматично і відновлені.
2. Перед заміною HDD вимкніть живлення.

Вхід в систему:

Коли DVR завантажиться, користувач повинен авторизуватися.

Ім'я користувача за замовчуванням: admin, без пароля. При першому запуску рекомендуємо створити новий обліковий запис.

У випадку вводу невірного пароля три рази поспіль, відбудеться запуск тривоги. У випадку вводу невірного пароля 5 разів поспіль, обліковий запис буде заблоковано (автоматично розблокується через 30 хвилин очікування або при перезавантаженні).

Налаштування мережі

Перейдіть «Головне меню->Система->Мережа»

«IP-адреса»: за замовчуванням 192.168.1.10

«Маска підмережі»: за замовчуванням 255.255.255.0

«Шлюз»: за замовчуванням 192.168.1.1

Примітка: IP адреса швидкісної купольної камери повинна бути в одному сегменті мережі із роутером і повинна відповідати даному сегменту мережі. Для уникнення конфлікту IP адрес, переконайтесь в доступі пристрою до мережі; Перейдіть «Головне меню->Система->Мережа», поставте флажок DHCP (роутер повинен підтримувати DHCP).

Налаштування запису

До відеореєстратора повинен бути підключений жорсткий диск.

Керування HDD

Після встановлення жорсткого диску, увімкніть відеореєстратор, перейдіть «Головне меню->Розширене меню->Сховище», щоб відформатувати HDD. Потім встановіть його в режим читання-запис.

Примітка: для нормального запису потрібен щонайменше 1 HDD.

Налаштування відео

Перейдіть «Головне меню->Запис->Конфігурація запису»

«Канал»: Оберіть відповідний номер каналу. Оберіть опцію «Всі» для встановлення всіх каналів»

«Резерв»: Поставте галочку для резервного копіювання даних.

«Довжина»: Встановлення тривалості для кожного відеофайла від 1 до 120 хвилин (за замовчуванням - 60 хв.)

«Режим»: Задати стан відео - розклад, вручну або стоп.

За розкладом: Запис відбувається згідно із обраними параметрами.

Вручну: Запис відбувається 24 години без зупинок.

Стоп: незалежно від стану каналу, відповідні канали зупиняють запис при натисненні кнопки «Стоп».

«Період»: Задайте часові рамки загального запису, запис почнеться тільки згідно заданому діапазону.

«Тип запису»: Звичайний, Виявлення, Тривога.

Звичайний: Запис виконується у встановлений період часу.

Тип файлів відеозапису - «R».

Виявлення: Спрацьовує при виявленні руху, поганої освітленості та втраті відеосигналу. Цей режим вмикається автоматично при виборі сигналу тривоги в якості тригера для запису.

Тип файлів відеозапису: «M».

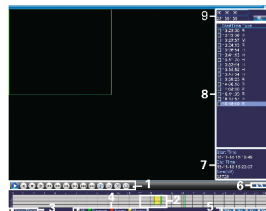
Відтворення відео

Перегляд відео з жорсткого диска можливий двома способами:

1. За допомогою контекстного меню на робочому столі;
2. За допомогою команди «Головне меню->Запис->Відтворення».

Примітка: HDD повинен бути встановлений в режим Читання-Запис, або Тільки Читання.

Запустіть відео подвійним клацанням по назві потрібного файла.



- 1) Керування відтворенням
- 2) Відображення часу
- 3) Синхронізація
- 4) Тип Відео
- 5) Розклад
- 6) Верстаткування за часом/режимом
- 7) Властивості файлів
- 8) Список файлів
- 9) Пошук за часом

Керування каналами

Примітка: не всі моделі підтримують дану функцію

Перейдіть «Головне меню->Налаштування->CPU->Режим». Ви можете підключити IP камеру в мережевому або гібридному режимі. Перейдіть «Головне меню->Система->CPU->Цифрові канали» для додання IP камер в цифрові канали.

«Увімкнути»: З'являться налаштування після включення.

«Канал»: Обрати канал для підключення IP-камери.

«Режим з'єднання»: Одне підключення або мульти-підключення.

При мульти-підключенні можна з'єднуватися з декількома пристроями, пристрої будуть показуватися один за одним, можна задати інтервал показу не менш 10 секунд. Один канал може підключатися тільки до одного монітору.

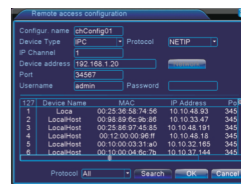
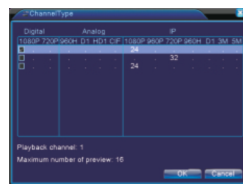
«Додати»: Клікніть і з'явиться наступний інтерфейс:

«Пошук»: Пошук та відображення IP адрес в межах однієї мережі, IPC, DVR та NVR. Оберіть одну IP-адресу, а ім'я пристрою, тип, IP-адреса, порт та протокол з'являться автоматично.

«Протокол»: Підтримка NETIP, ONVIF та Всі. За замовчуванням Всі.

«ОК»: клікніть ОК для завершення додання, поверніться в меню

«Цифрові канали», оберіть доданий пристрій для перегляду.



GREEN VISION

Шановний покупець!

Дякуємо Вам за придбання продукції торговельної марки GREENVISION, далі по тексту «ОБЛАДНАННЯ». При певній необхідності гарантійного обслуговування обладнання, просимо Вас звертатися до дилера або компанії, в яких була здійснена покупка, або в один з авторизованих сервісних центрів (адреси сервісних центрів Ви зможете отримати в місці здійснення покупки, або на сайті www.greenvision.ua), Телефон безкоштовної гарячої лінії: 0800309888.

Виробник залишає за собою право на внесення змін в комплектацію або специфікацію продукції, що випускається, у будь-яких час без попереднього повідомлення, та без будь-яких зобов'язань внести такі ж зміни до вже проданої продукції.

Умови гарантійного обслуговування

1. Гарантійне обслуговування передбачає безкоштовний ремонт або заміну комплектуючих обладнання на протязі гарантійного терміну.
2. Гарантійний ремонт здійснюється авторизованим сервісним центром.
3. Вирішення питання про доцільність ремонту чи заміни несправних частин обладнання приймається сервісним центром.
4. Гарантійне обслуговування здійснюється тільки при наявності правильно й чітко заповненого гарантійного талона. Повинні бути вказані: модель, серійний номер виробу, дата продажу, проставлена чітка печатка фірми-продавця та підпис покупця.
5. Гарантійний ремонт не здійснюється у випадку невідповідності серійних номерів виробу та номерів, вказаних в гарантійному талоні та на пакуванні.
6. Гарантія не розповсюджується на обладнання:
 - з відсутніми або пошкодженими гарантійними бірками, наклейками, пломбами, герметизуючими прокладками;
 - на обладнання, що має сліди механічного пошкодження або самостійного ремонту;
 - із слідами випадкового або навмисного попадання сторонніх предметів, речовин, рідин або комах до внутрішніх частин обладнання;
 - що використовується із порушенням правил експлуатації, або використовується не за призначенням;
 - із пошкодженнями, що були викликані експлуатацією обладнання в нештатному режимі, або в умовах, не передбачених виробником, а також тих, що відбулися внаслідок дії стихійних лих, вандалізму, механічних та теплових пошкоджень, пожежею, побутовими факторами, зовнішніми впливами, випадковими зовнішніми факторами (викид напруги в електричній мережі вище норми, гроза, тощо), неправильним підключенням;
 - із пошкодженнями, що викликані невідповідністю параметрів мереж живлення, телекомунікаційних та кабельних мереж державним стандартам, дією інших зовнішніх факторів;
 - що експлуатувалося при відсутності захисного заземлення;
 - із пошкодженнями, що були викликані використанням нестандартних витратних матеріалів, адаптерів та запчастин;
7. Гарантійне обслуговування здійснюється, якщо обладнання експлуатувалося в нормальних кліматичних умовах.
8. На обладнання, в якого закінчився термін гарантійного обслуговування, гарантія не розповсюджується.
9. Термін гарантійного обслуговування складає 12 місяців з дати продажу.

Відривний талон «А» № _____

Модель
Серійний номер
Дата покупки
Фірма-продавець

*Заповнюється фірмою-продавцем



Відривний талон «Б» № _____

Модель
Серійний номер
Дата покупки
Фірма-продавець

*Заповнюється фірмою-продавцем



Відривний талон «В» № _____

Модель
Серійний номер
Дата покупки
Фірма-продавець

*Заповнюється фірмою-продавцем

